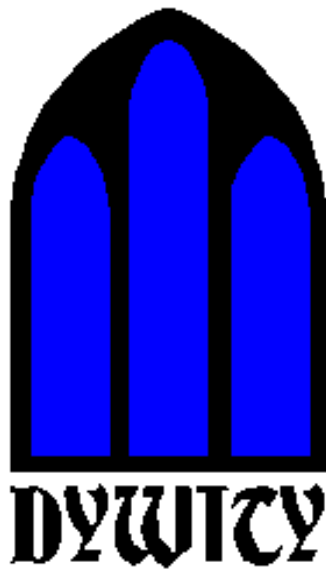


Załącznik do Uchwały  
Nr VIII/48/11  
Rady Gminy Dywity  
z dnia 15.06.2011r.

# **Plan Odnowy Miejscowości**

## **Nowe Włóki**



**lata 2011-2017**

Spis treści:

<u>Wstęp</u>	<u>4</u>
<u>1. Charakterystyka miejscowości</u>	<u>4</u>
<u>1.1. Położenie miejscowości,</u>	
<u>przynależność administracyjna i</u>	
<u>powierzchnia</u>	<u>4</u>
<u>1.2 Ludność</u>	<u>7</u>
<u>1.3 Historia</u>	<u>8</u>
<u>1.4 Przestrzenna struktura miejscowości</u>	
<u>.....</u>	<u>9</u>
<u>2. Inwentaryzacja zasobów</u>	<u>9</u>
<u>2.1 Zasoby przyrodnicze</u>	<u>9</u>
<u>2.2 Dziedzictwo kulturowe</u>	<u>10</u>
<u>2.3 Obiekty i tereny</u>	<u>14</u>

<b><u>2.4 Infrastruktura społeczna-----</u></b>	<b><u>18</u></b>
<b><u>2.4.1 Oświata -----</u></b>	<b><u>18</u></b>
<b><u>2.4.2 Służba zdrowia-----</u></b>	<b><u>18</u></b>
<b><u>2.4.3 Bezpieczeństwo publiczne-----</u></b>	<b><u>19</u></b>
<b><u>2.5 Infrastruktura techniczna -----</u></b>	<b><u>20</u></b>
<b><u>2.5.1 Drogi-----</u></b>	<b><u>20</u></b>
<b><u>Źródło RPO-----</u></b>	<b><u>21</u></b>
<b><u>2.5.2 Wodociągi -----</u></b>	<b><u>21</u></b>
<b><u>2.5.3 Kanalizacja-----</u></b>	<b><u>22</u></b>
<b><u>2.5.4 Zaopatrzenie w ciepło i gaz-----</u></b>	<b><u>22</u></b>
<b><u>2.6 Gospodarka i rolnictwo-----</u></b>	<b><u>23</u></b>
<b><u>2.7 Kapitał społeczny i ludzki -----</u></b>	<b><u>24</u></b>
<b><u>3. Ocena mocnych i słabych stron</u></b>	
<b><u>miejsowości-----</u></b>	<b><u>25</u></b>
<b><u>3.1 Analiza SWOT-----</u></b>	<b><u>25</u></b>

<b><u>4. Obszary o szczególnym znaczeniu dla zaspokojenia potrzeb mieszkańców---</u></b>	<b><u>26</u></b>
<b><u>5. Planowane inwestycje-----</u></b>	<b><u>27</u></b>
<b><u>5.1 Inwestycje planowane do realizacji na lata 2011-2017-----</u></b>	<b><u>27</u></b>

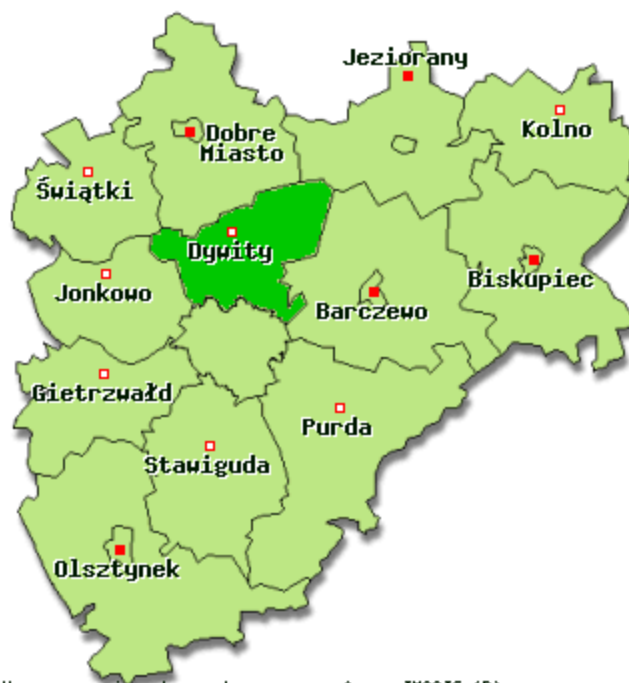
## **Wstęp**

Plan Odnowy Miejscowości jest dokumentem stanowiącym załącznik do wniosku aplikacyjnego o dofinansowanie inwestycji w ramach Programu Rozwoju Obszarów Wiejskich na lata 2007-2013. Plan Odnowy Miejscowości obejmuje w szczególności charakterystykę miejscowości, inwentaryzację zasobów, analizę mocnych i słabych stron i perspektywę rozwoju oraz opis planowanych przedsięwzięć. Plan będzie aktualizowany i rozszerzany o zapisy dotyczące inwestycji, dla których gmina będzie starała się o środki w ramach PROW.

## **1. Charakterystyka miejscowości**

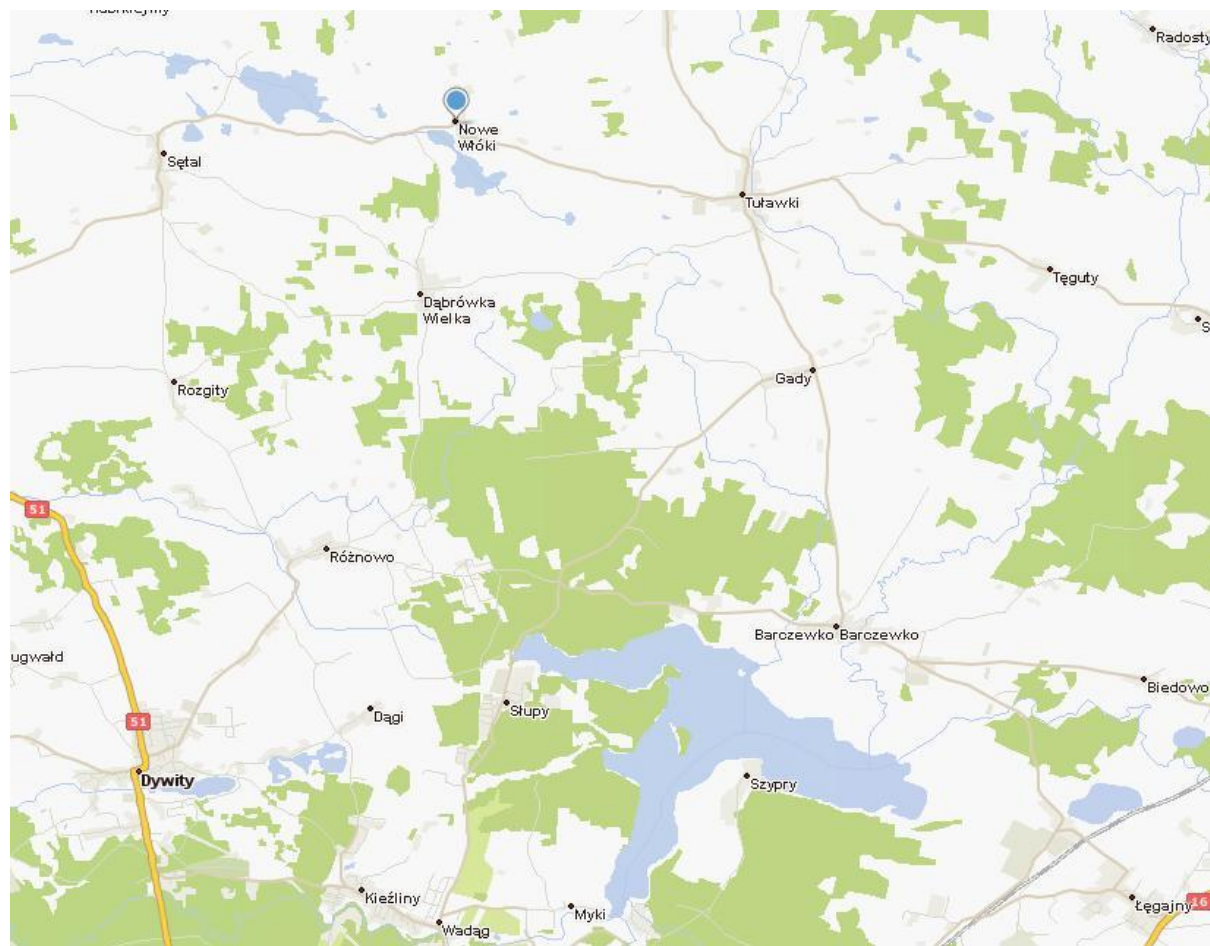
### **1.1. Położenie miejscowości, przynależność administracyjna i powierzchnia**

Wieś Nowe Włóki znajduje się na terenie Gminy Dywity, która położona jest w bezpośrednim sąsiedztwie miasta Olsztyna i graniczy z następującymi gminami: Dobre Miasto, Jeziorany, Barczewo, Olsztyn. Gmina Dywity zajmuje powierzchnię 160,68 km<sup>2</sup>. Zamieszkuje ją 10152 mieszkańców.



W opracowaniu wykorzystano mapy cyfrowe IMAGIS (R)

**Mapa 1.** Gmina Dywity na tle powiatu olsztyńskiego

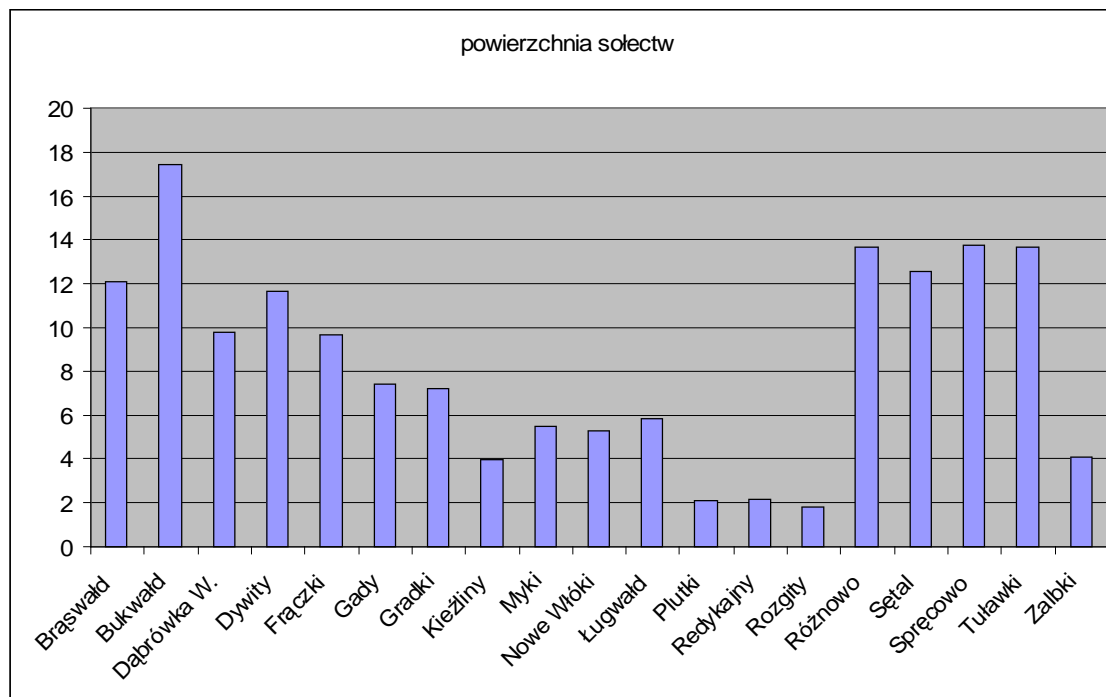


**Mapa 2.** Wieś Nowe Włóki na tle najbliższej okolicy

Ogólna powierzchnia wsi wynosi – 72,5km<sup>2</sup>



**Mapa 3.** Wieś Nowe Włoki



**Wykres 1.** Powierzchnia wsi Nowe Włoki na tle pozostałych sołectw

## 1.2 Ludność

Na koniec 2010 roku ilość mieszkańców wynosiła 242 osoby.

L.p.	Nazwa miejscowości	2006	2007	2008	2009	2010
1.	Barkweda	194	197	195	192	190
2.	Braswałd	326	327	346	357	367
3.	Bukwałd	311	318	317	316	319
4.	Dąbrówka W.	238	240	249	253	244
5.	Dągi	50	57	61	62	70
6.	Dywity	1971	2054	2120	2184	2250
7.	Frączki	291	288	286	283	281
8.	Gady	276	284	291	304	330
9.	Gradki	207	198	200	202	199

## PLAN ODNOWY MIEJSCOWOŚCI NOWE WŁÓKI 2011-2017

10.	Kieżliny	1143	1181	1210	1227	1240
11.	Myki	121	123	135	134	137
12.	<b>Nowe Włóki</b>	<b>223</b>	<b>228</b>	<b>230</b>	<b>233</b>	<b>241</b>
13.	Ługwałd	336	385	416	450	478
14.	Plutki	13	13	13	12	12
15.	Redykajny	67	72	78	72	72
16.	Rozgity	54	69	73	79	86
17.	Różnowo	865	935	969	1024	1080
18.	Sętał	373	373	374	366	350
19.	Spręcowo	450	482	490	496	529
20.	Słupy	682	689	702	730	724
21.	Szypry	6	6	6	6	6
22.	Tuławki	511	504	509	510	517
23.	Wadąg	228	258	279	292	310
24.	Zalbki	122	123	119	119	120
	<b>RAZEM</b>	<b>9091</b>	<b>9404</b>	<b>9668</b>	<b>9903</b>	<b>10152</b>

**Tabela 1.** Liczba mieszkańców miejscowości Nowe Włóki na tle innych miejscowości gminy Dywity

### **1.3 Historia**

**Nowe Włóki** (dawniej *Wierzkup*, niem. *Neu Vierzighuben*) – wieś położona w województwie warmińsko-mazurskim, w powiecie olsztyńskim, w gminie Dywity.

W latach 1975–1998 miejscowość administracyjnie należała do województwa olsztyńskiego. W miejscowości znajduje się neogotycka kaplica pod wezwaniem Matki Boskiej Szkaplerznej i narodzenia NMP, pomniemiecki cmentarz z około 40 grobami, a także pomnik z tablicą pamiątkową w języku niemieckim, zawierającą nazwiska żołnierzy, którzy zginęli w walkach w latach 1914–1918 koło Nowych Włók, Gradek i Tuławek.



Dawna nazwa miejscowości *Wierzkup* wymieniana jest w dokumencie z 1574 r., kiedy biskup Marcin Kromer zdecydował zrealizować myśl biskupa Stanisława Hozjusza i 11 października 1574 roku nadał 4 włóki dla kościoła w Lamkowie, ustanowił proboszcza i przyłączył do parafii prócz Lamkowa wsie zwane Ottendorf, Wierzkup, Derc, Kronowo i Parlese.

## **1.4 Przestrzenna struktura miejscowości**

Wieś Nowe Włóki charakteryzuje się zabudową zwartą. Typ zabudowy to „ulicówka”. Miejscowość jest typem wsi jednodrożnej o zwartej zabudowie po obu stronach drogi, o zabudowie rozciągniętej, z budynkami z dwu stron drogi.

## **2. Inwentaryzacja zasobów**

### **2.1 Zasoby przyrodnicze**

Teren gminy objęty jest na przeważających przestrzeniach obszarami chronionego krajobrazu ustanowionymi rozporządzeniem nr 53/98 Wojewody Olsztyńskiego z 16.06.1998r. Znaczna część południowego terenu gminy, dolina Łyny, rejon Bukwałdu oraz doliny strug: Rożnowsko – Spręcowskiej i Sętalskiej zostały objęte obszarem chronionego krajobrazu ochrony wzmożonej. Na tym obszarze powinno się zachować szczególną dbałość o estetykę krajobrazu. Nie powinno się rozwijać w przemyśle i rolnictwie form uciążliwych dla środowiska. Część wschodnia terenu gminy położona poza obszarem ochrony wzmożonej zaliczona została do obszarów objętych ochroną umiarkowaną ze względu na położenie w zlewni pojeziernej – jez. Wadąg. Są to obszary oddziaływania na jezioro. Do strefy tej zaliczone zostały również tereny źródłiskowe i wododziałowe położone w północno – wschodniej części gminy. Na tych terenach pożądanymi są działania opóźniające odpływ wód tj. zalesienie, zadrzewienie i tworzenie zbiorników małej retencji oraz ograniczenie negatywnego wpływu zagospodarowania na środowisko jezior. Strefa ochrony ujęcia „Wadąg” utworzona została decyzją Wojewody Olsztyńskiego z dn. 28.01.1983 r. Obejmuje teren w promieniu 90 m od każdej studni na ujęciu (10 m pasa ochrony bezpośredniej + 80 m pasa ochrony pośredniej) i 80 – cio metrowej szerokości pasa wód przybrzeżnych jeziora Wadąg przyległych do ujęcia wody. Na terenie strefy ochronnej ujęcia obowiązuje m.in. zakaz przebywania osób nie związanych z obsługą i eksploatacją ujęcia. Ponadto w związku z

ochroną ujęcia ustanowiona została strefa ochronna jeziora Wadąg. Została ona wprowadzona zarządzeniem Wojewódzkiej Rady Narodowej w Olsztynie z dnia 30.09.1982r. obejmuje ona:

- jezioro Wadąg,
- przybrzeżny pas terenu wokół jeziora o szerokości 100 m od linii brzegowej oraz wyspy na jeziorze,
- teren o szerokości 500 m licząc od granicy przybrzeżnego pasa terenu wokół jeziora.

W koncepcji krajowej sieci ekologicznej ECONET-POLSKA z 1995 roku, dolina Łyny spełnia funkcję korytarza ekologicznego o znaczeniu krajowym. Korytarze ekologiczne spełniają ważną rolę w funkcjonowaniu przyrody jako drogi migracji zwierzyny umożliwiające wymianę genową poszczególnych populacji. Są to też tereny stanowiące istotny element obszarów, które można określić jako biologicznie czynne, ważne dla utrzymywania równowagi przyrodniczej. W skład tych terenów wchodzi głównie obniżenia pojeziorne i powytopiskowe (szczególnie te o wysokim poziomie wód gruntowych z oczkami wodnymi, porośnięte naturalną roślinnością nie będącą przedmiotem gospodarczego wykorzystania), doliny rzeczne i lasy.

Lokalne warunki klimatyczne wsi Nowe Włóki, tak jak całej Gminy Dywity ukształtowały się w wyniku oddziaływania takich czynników jak rzeźba terenu, obecność zwartych kompleksów leśnych, czy zbiorników wodnych. Zróżnicowanie warunków termicznych i wilgotnościowych zaznacza się najwyraźniej między obszarami obniżenia a wysoczyzną.

Niekorzystne warunki mikroklimatyczne panują w głęboko wciętej dolinie rzeki Łyny, oraz w obniżeniach terenowych. Pionowy rozkład temperatury powietrza na tych terenach sprzyja utrzymywaniu się zastoisk chłodnego powietrza i hamuje jego wymianę. Obniżenia terenowe charakteryzują się krótszym nasłonecznieniem, zwiększonymi amplitudami dobowymi temperatury, większą wilgotnością i częstym występowaniem mgieł.

## **2.2 Dziedzictwo kulturowe**

Miejscowość Nowe Włóki jest wsią o walorach kulturowych i turystycznych. Szczególnym potencjałem jest specyfika kulturowa regionu, dająca możliwość tworzenia i lansowania wyróżniającego województwo kulturowego wizerunku. Warmia i Mazury – to kulturowe pogranicze, tak dawniej, jak i dzisiaj, gdzie w promieniu kilkudziesięciu kilometrów znaleźć można dziś obok kościołów katolickich i zborów protestanckich – także

greckokatolickie cerkwie, cerkiew i klasztor starowierców w Wojnowie, ślady pobytu na tych terenach arian, hugenotów francuskich, mennonitów.

Dziedzictwo kulturowe stanowi dorobek materialny i duchowy poprzednich pokoleń, jak również dorobek naszych czasów. Najczęściej utożsamiamy dziedzictwo kulturowe z architekturą i sztuką. Jednak formy gospodarowania (np. sposoby uprawy roli) i wiele innych przejawów życia i rozwoju społeczności stanowią też elementy kultury. Mieszkańcy każdej polskiej wsi, gminy czy miasteczka są spadkobiercami dorobku kulturowego poprzednich pokoleń. Bogactwo to, szczególnie w wymiarze materialnym, było niszczone w trakcie licznych wojen, z powodu zaniedbań mieszkańców czy też braku działań konserwatorskich. Wszystko to spowodowało, że niewiele przejawów kultury naszych przodków dotrwało do współczesności. Kultura ta jest częścią polskiego, europejskiego i światowego dziedzictwa. Stanowi nasze korzenie. Warto ją chronić. Kultura stanowi też „kapitał”, który można wykorzystać do rozwoju gospodarczego wsi lub gminy. W Polsce „kapitał” ten jest często nadal niezauważany lub niszczone. Spójrzmy więc wokół siebie oczami dobrego gospodarza i spróbujmy dostrzec to, co możemy jeszcze ocalić i co może stanowić atrakcję naszej wsi czy gminy.

- Ø **Kapliczka - pomnik.** Stojąca obok kościoła kapliczka-pomnik ku czci mieszkańców wsi poległych w I wojnie światowej.



**Ø Kapliczka przydrożna, w centrum wsi**

Z końca XIX w. Murowana i otynkowana, z daszkiem dwuspadowym, krytym dachówką. W niszy ostrołukowej, zamykanej metalową kratą, umieszczona XVIII – wieczna rzeźba św. Józefa.



Ø **Kapliczka przydrożna, przy drodze do Gradek**

Klasycyzująca, przekryta daszkiem dwuspadowym z dachówką. Nisza półkolista.  
Brak figury.



Ø Kapliczka klasycyzująca, usytuowana w centrum wsi.



### 2.3 Obiekty i tereny

Dużą wartość kulturową stanowi Neogotycka kaplica z kamienia polnego zbudowana w 1874 roku. W środku XVIII - wieczny ołtarz z obrazem Koronacji Matki Boskiej, ukrzyżowania Jezusa oraz obraz Świętej Rodziny i Świętego Walentego Nad wejściem znajduje się rzeźba Madonny z Dzieciątkiem.

Przed kościołem pomnik z 1928 roku poświęcony mieszkańcom Nowych Włók i Gradek, którzy zginęli w czasie I wojny światowej i kapliczka.



źródło: Urząd Gminy Dywity



źródło: Urząd Gminy Dywity

### **Zagospodarowanie przestrzenne**

Na obszarze gminy wydzielono 6 stref o zróżnicowanych zasadach zagospodarowania i kierunkach polityki przestrzennej.

Za podstawowe kryterium wydzielenia stref przyjęto stopień ochrony środowiska przyrodniczego i krajobrazu, strefy ochronne wynikające z obowiązujących przepisów oraz specyfikę istniejącego zagospodarowania obszaru. W poszczególnych strefach uwzględnione zostały predyspozycje terenu do pełnienia określonych funkcji.

**Strefa SNW** – o najwyższym reżimie, w obrębie której znajdują się tereny położone w korytarzu ekologicznym rzeki Łyny obejmującym tereny przyległe do rzeki o szerokości 100 – 1200 m oraz obszar lasów ochronnych w rejonie jeziora Mosąg i Brąswałdu. Teren strefy w całości położony jest w Obszarze Chronionego Krajobrazu Doliny Środkowej Łyny. W obrębie strefy położone są miejscowości: Barkweda, Redykajny, część zachodnia miejscowości Brąswałd.



**Strefa SNW1** – o najwyższym reżimie, jest to strefa obejmująca tereny położone w rejonie jeziora Wadąg, w obszarze chronionego krajobrazu Doliny Środkowej Łyny, w strefie ochrony ujęcia wody pitnej „Wadąg”.

**Strefa SW** – o wysokim reżimie, obejmująca w większości obszar chronionego krajobrazu Doliny Środkowej Łyny. Poza obszarem chronionego krajobrazu znajdują się dwa niewielkie obszary na zachód od miejscowości Barkweda i Bukwałd oraz teren na północ od drogi gruntowej z Różnowa do drogi krajowej nr 51. Jest to obszaru największa strefa.

**Strefa SUI** – o umiarkowanym reżimie, teren o nieciągłej izolacji wód wglębnych od powierzchni. Obejmuje obszar północno – wschodni gminy. Teren położony poza obszarem chronionego krajobrazu. W obrębie strefy położone są miejscowości: Gradki i Frączki.

**Strefa SUR** – o umiarkowanym rozwoju. Obejmuje pas terenu ciągnącego się od wschodniej granicy w kierunku północno – zachodnim. Teren położony poza obszarem chronionego krajobrazu. W obrębie strefy położone są miejscowości: Sętań, Dąbrówka Wielka, Gady, Tuławki, Plutki, część wschodnia miejscowości **Nowe Włóki**.

**Strefa SPR** – potencjalnego rozwoju. Teren położony poza obszarem chronionego krajobrazu, częściowo w rejonie drogi nr 51. W obrębie strefy położone są miejscowości: Dywity, Kieźliny, Ługwałd, i część miejscowości Brąswałd, oraz obszar środkowej części gminy, w obrębie którego położone są miejscowości: Różnowo, Różgity, część miejscowości Spręcowo położona po wschodniej stronie drogi nr 51.

### **Przez miejscowość przebiega następujący szlak turystyczny**

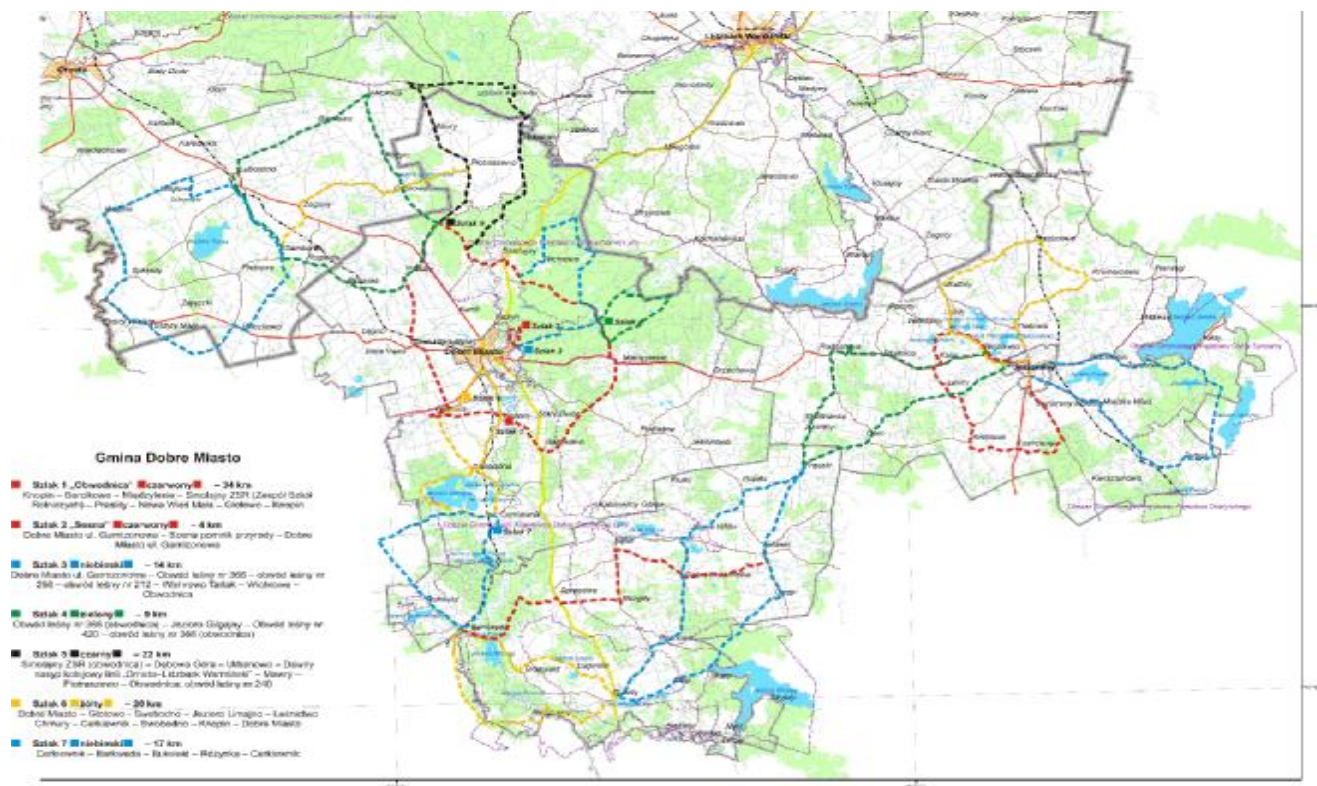
szlak niebieski

trasa: Dywity – Dągi – Różnowo – Dąbrówka Wielka – Nowe Włóki – Gradki – Frączki – Tuławki – Gady – Jez. Wadąg – Dągi – Dywity.

długość trasy: 32 km.

Opis: Oznakowany w 2008 r. Składa się z 2km szlaku dojazdowego i pętli rozpoczynającej się i kończącej we wsi Dągi. Prowadzi częściowo drogami asfaltowymi, częściowo gruntowymi.

Autor: Tadeusz Walczak, znakarz szlaków rowerowych i przewodnik turystyczny. Projekt wykonano na zlecenie Lokalnej Grupy Działania „Warmiński Zakątek” a oznakowanie na zlecenie Urzędu Gminy w Dywitach.



Źródło: Gmina Dywity

## 2.4 Infrastruktura społeczna

### 2.4.1 Oświata

We wsi Nowe Włóki nie funkcjonuje żadna szkoła. Dzieci uczęszczają do Szkoły Podstawowej w Tuławkach i Spręcowie.

### 2.4.2 Służba zdrowia

Na terenie wsi Nowe Włóki nie funkcjonuje samodzielny Zakład Opieki Zdrowotnej. Mieszkańcy Sołectwa są objęci opieką Ośrodka Zdrowia funkcjonującego w Tuławkach i Dywitach, część mieszkańców korzysta z porad lekarskich w Olsztynie.

### 2.4.3 Bezpieczeństwo publiczne

Komisariat Policji w Dobrym Mieście obejmuje swym zasięgiem również obszar Gminy Dywity. Ogółem zatrudnionych jest tam 30 osób. Natomiast w Dywitach znajduje się Posterunek Policji, który swym działaniem zabezpiecza teren Gminy w tym Nowe Włóki.

### 2.4.4 Rolnictwo

Gmina Dywity zajmuje powierzchnię 16 068 hektarów. Lasy i grunty leśne stanowią 4 349 ha, natomiast użytki rolne zajmują 9 877 ha. Wskaźnik lesistości dla gminy Dywity wynosi około 27%, gdzie wskaźnik lesistości dla województwa warmińsko-mazurskiego kształtuje się na poziomie 30,5%. Użytki rolne stanowią około 61,5% powierzchni gminy. Powierzchnia gruntów, wchodzących w skład gospodarstw rolnych, wynosi 9 590 ha. Największą powierzchnię stanowią grunty orne (5 928 ha). Łąki stanowią nieco ponad 10% wszystkich użytków rolnych, natomiast pastwiska ponad 17%. Lasy i grunty leśne wśród powierzchni ogólnej gruntów w gospodarstwach rolnych stanowią około 5%.

Głównym źródłem dochodów dla mieszkańców jest praca w gospodarstwach rolnych, część z mieszkańców dojeżdża do pracy w Olsztynie. Rolnictwo w sołectwie wyróżnia się dużym rozdrobnieniem, główne kierunki produkcji to uprawy roślin zbożowych oraz hodowla bydła mlecznego

Sołectwo	Ilość gospodarstw	Powierzchnia ogólna w ha	Średnia pow. gospodarstwa
Nowe Włóki	30	292,39ha	9,746 ha

źródło: Urząd Gminy Dywity

Na terenie sołectwa znajdują się lasy, które w zdecydowanej większości należą do Lasów Państwowych. W sezonie obfitują one w owoce runa leśnego oraz grzyby.

Sołectwo	Powierzchnia lasów w ha	Prywatne	Państwowe
Nowe Włóki	5,28	0,00	5,28

źródło: Urząd Gminy Dywity

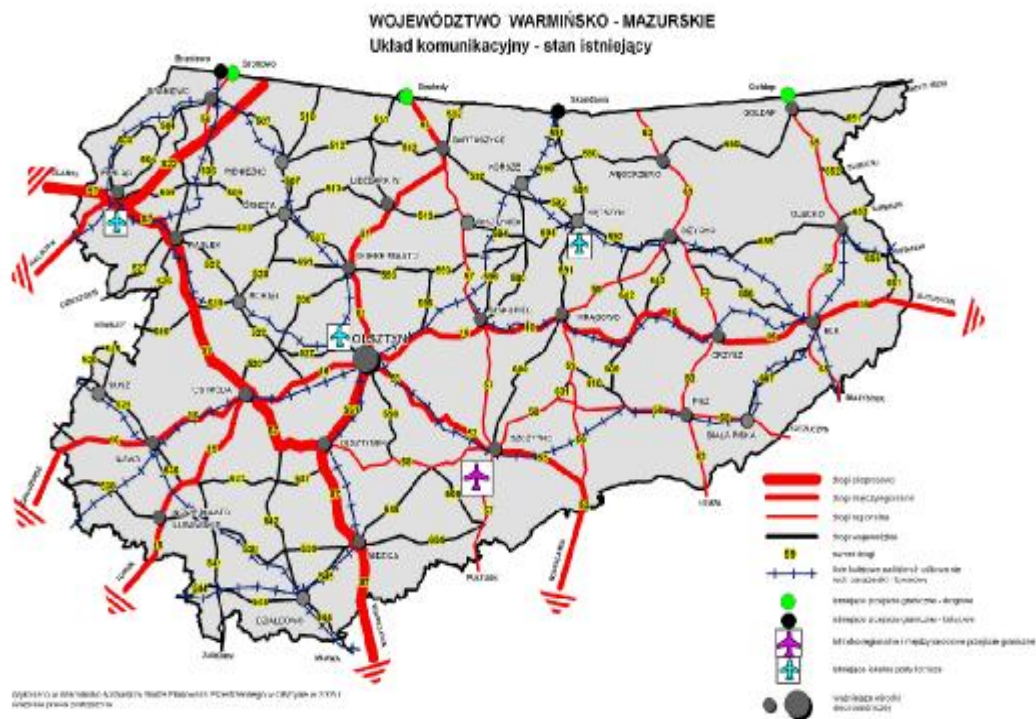
## 2.5 Infrastruktura techniczna

### 2.5.1 Drogi

Przez teren wsi przebiega linia autobusowa PKS Olsztyn-Olsztyn, Olsztyn-Studzianka. Przez miejscowość Nowe Włóki przebiega droga powiatowa Spręcowo- Sętał-Nowe Włóki-Tuławki o długości 11,020km. A także droga gminna Nowe Włóki – Gradki, długość- 2,6km jak i Nowe Włóki – Plutki, długość- 2,2km

Rodzaj drogi	miejscowość	gmina	nr drogi
Krajowe (km)	BRAK		
Wojewódzkie (km)	BRAK		
Powiatowe (km)  OK.11km.	SPRĘCOWO- SĘTAL-NOWE WŁÓKI- TUŁAWKI	DYWITY	1442N
Gminne (km) ok.2,6km	Nowe Włóki – Gradki	DYWITY	
Gminne (km) ok.2,2km	Nowe Włóki – Plutki	DYWITY	161009N

**Tabela 2.** Rodzaje dróg przebiegających przez wieś Nowe Włóki



Źródło RPO

Poza ewidencją znajdują się drogi wewnętrzne stanowiące dojazdy do pól, lasów, ulice na osiedlach mieszkaniowych, dojazdy do obiektów użytkowanych przez podmioty prowadzące działalność gospodarczą.

## 2.5.2 Wodociągi

### Gospodarka wodna

Miejscowość Nowe Włóki korzysta z ujęcia wody w Sętału które zaopatruje w wodę wieś Sętał, Spręcowo, Rozgity, Dąbrówkę Wielką

- długość sieci 24,4 km;

#### Ilość gospodarstw podłączonych do sieci wodociągowej

Nazwa miejscowości	Ilość gospodarstw podłączonych do sieci wodociągowej	Ilość zameldowanych mieszkańców
Bukwałd	50	315
Frączki	50	284
Lugwałd	130	423
Brąswałd	70	349

## PLAN ODNOWY MIEJSCOWOŚCI NOWE WŁÓKI 2011-2017

Redykajny	20	78
Kieżliny	230	1209
Wadąg	90	285
Gradki	45	201
Słupy	200	711
Różnowo	270	977
Sętal	65	376
Spręcowo	130	496
Nowe Włóki	55	241
Rozgity	11	73
Dąbrówka Wielka	40	250
Barkweda	60	197
Myki	40	134
Zalbki	30	118
Gady	55	295
Tuławki	130	512
<b>Suma:</b>	<b>1771</b>	<b>7513</b>

Źródło: Urząd Gminy w Dywitach

### **2.5.3 Kanalizacja**

Na terenie wsi brak jest zorganizowanej oczyszczalni ścieków, mieszkańcy we własnym zakresie budują szamba lub przydomowe oczyszczalnie ścieków.

### **2.5.4 Zaopatrzenie w ciepło i gaz**

Zabudowa mieszkaniowa ogrzewana jest w sposób indywidualny z wykorzystaniem kotłowni na paliwo stałe. Miejscowość nie posiada dostępu do stacji redukcyjnych, nie jest zaopatrywana w gaz przewodowy. Cały obszar gminy Dywity zlokalizowany jest na terenie działania Zakładu Energetycznego S.A. w Olsztynie w Rejonie Energetycznym Olsztyn. Zaopatrzenie w energię elektryczną odbywa się ze stacji węzłowej GPZ OLSZTYN I 220/110/15kV, pracującej w relacji linii 220 kV Włocławek Azoty – Ostrołęka. Stacja ta wyposażona jest w dwusystemową rozdzielnię 15 kV, z której wyprowadzane SA linie rozdzielcze 15 kV przebiegające przez teren gminy Dywity, drugostronnie włączone do GPZ 110/15 kV Dobre Miasto, GPZ 110/15 kV Barczewo. Linie te posiadają szereg odgałęzień pokrywających swym zasięgiem obszar gminy. Energia elektryczna do odbiorców doprowadzana jest w większości poprzez stacje transformatorowe 15/0,4 kV promieniowo podłączone do sieci rozdzielczej 15 kV.

## 2.6 Gospodarka i rolnictwo

Lp.	Typ	Ilość	Powierzchnia
1	Gospodarstwa do 2 ha	8	11,66
2	Gospodarstwa do 5 ha	11	28,59
3	Gospodarstwa do 7 ha	4	24,10
4	Gospodarstwa do 10ha	5	42,28
5	Gospodarstwa do 15 ha	1	13,20
6	Gospodarstwa do 20 ha	1	15,18
7	Gospodarstwa do 50ha	5	157,36
8	Gospodarstwa do 100ha	0	0
9	Gospodarstwa powyżej 100ha	0	0
	<b>Razem</b>	40	292,39

**Tabela 3.** Typy gospodarstw rolnych na terenie wsi Nowe Włóki

Lp.	Nazwa	Opis działalności
1	Usługi ogólnobudowlane	Budowlanka
2	Zakłady Stolarskie	Usługi stolarskie

**Tabela 4.** Podmioty gospodarze działające na terenie wsi Nowe Włóki

## **2.7 Kapitał społeczny i ludzki**

Od kilku lat we wsi Nowe Włóki działa, z pożytkiem dla lokalnej społeczności Nieformalna Grupa Kobiet. Z wielu podjętych przez nią inicjatyw na podkreślenie zasługuje pomysł reaktywowania odpustu w święto Matki Boskiej Szkaplerznej.

Od czasu pobudowania w 1874 roku w Nowych Włókach kaplicy pod wezwaniem Matki Bożej Szkaplerznej, w lipcowe święto przychodziła do niej pielgrzymka, czyli łosi era, z kościoła parafialnego w Sętału. Niestety, w latach po drugiej wojnie światowej tradycja ta zaginęła. Wznowienie dawnego zwyczaju Mszy odpustowej w kaplicy, przy aprobacie proboszcza w Sętału księdza Tomasza Stempkowskiego, nastąpiło w 2008 roku, a więc trzy lata temu. Święto kościelne połączone zostało z ludowym festynem, podczas którego miejscowe gospodynie miały możliwość zaprezentowania swoich umiejętności artystycznych i kulinarnych. W ten sposób powstała „nowa tradycja”, łącząca czasy przeszłe ze współczesnymi.

W pomoc Nieformalnej Grupy Kobiet i współorganizowanie imprezy włączyły się: sołectwo Nowe Włóki, Gminny Ośrodek Kultury w Dywitach i Urząd Gminy Dywity, Parafia Sętał, co pozwoliło na przygotowanie jej w większym zakresie. W 2008 roku wystąpił zespół muzyczny z Barczewa, w 2009 roku – Zespół Pieśni i Tańca „Warmia”, natomiast w roku bieżącym grała Młodzieżowa Orkiestra Dęta z Rybna z dyrygentem Jarosławem Rolkowskim.

Pomimo trudnych warunków lokalowych przeprowadzono turniej tenisa stołowego, zbudowano ogrodzenie i założono plac zabaw, zorganizowano festyn z okazji Dnia Dziecka jak także przeprowadzono różne warsztaty m.in. lepienie z gliny, robienie ozdób z papieru, jak także organizowano kulig dla dzieci, spotkania z czy zabawę z Mikołajem.

Sołectwo wystawiało stoisko na kiermasie Warmińskim jak także brało udział w konkursie „Nasze kulinarne Dziedzictwo”

Dzieci kolędowały po wsi z przedstawieniem „opowieść wigilijna”. W zeszłym roku wieś wystawiła wieniec dożynkowy za który otrzymała wyróżnienie.



### 3. Ocena mocnych i słabych stron miejscowości

#### 3.1 Analiza SWOT

Celem „Planu Odnowy Miejscowości Nowe Włóki” opracowanego na okres od roku 2011 do roku 2017 jest próba ocalenia od zapomnienia, ochrony i wykorzystania wiejskiego dziedzictwa kulturowego i walorów przyrodniczo – krajobrazowych wsi oraz podniesienia jakości życia mieszkańców poprzez rozwój infrastruktury z zachowaniem dziedzictwa kulturowego i walorów przyrodniczych. Środkiem i celem realizacji Planu jest mobilizacja lokalnych społeczności i pobudzenie lokalnych aktywności do działań na rzecz poprawy warunków i jakości życia we wsi. Ważne jest podniesienie i wzbogacenie atrakcyjności turystycznej i atrakcyjności zamieszkania Gminy Dywity oraz poprawa jej wizerunku poprzez właściwe wykorzystanie dziedzictwa kulturowego, atrakcyjności położenia i zasobów jako cennych produktów turystycznych. W dalszej części opracowania przeprowadzona została analiza SWOT Sołectwa i wsi Nowe Włóki, która powstała w wyniku dyskusji prowadzonej z Radą Sołecką i przedstawicielami lokalnej społeczności. Analiza wskazuje czynniki, które są postrzegane przez mieszkańców sołectwa jako wpływające negatywnie i hamujące rozwój wsi, a także te w których upatruje się walory i dalsze kierunki rozwoju wsi.

<b>MOCNE STRONY:</b>	<b>SŁABE STRONY:</b>
<ul style="list-style-type: none"> <li>• walory krajobrazowo- turystyczne (lasy, woda, czyste powietrze),</li> <li>• bardzo dobre warunki dla rozwoju edukacji ekologicznej i agroturystyki</li> <li>• korzystne położenie sołectwa w pobliżu Olsztyna,</li> <li>• chęć osiedlania się mieszkańców Olsztyna we wsi</li> <li>• aktywna i otwarta społeczność lokalna,</li> <li>• bogata historia i dziedzictwo kulturowe,</li> <li>• uregulowania prawne sprzyjające rozwojowi organizacji pozarządowych.</li> </ul>	<ul style="list-style-type: none"> <li>• zły stan dróg,</li> <li>• znikomy stopień skanalizowania wsi,</li> <li>• słabo rozwinięta infrastruktura turystyczna,</li> <li>• zły stan opieki zdrowotnej,</li> <li>• słaba siła ekonomiczna mieszkańców gminy,</li> <li>• niska dochodowość rolnictwa,</li> <li>• zbyt mała ilość inwestorów zewnętrznych,</li> <li>• niedostatek ofert na zagospodarowanie wolnego czasu dzieci i młodzieży,</li> <li>• niski stan zasobności gospodarstw domowych,</li> <li>• słaby rozwój sieci szerokopasmowego dostępu do Internetu.</li> <li>• brak świetlicy umożliwiającej działania</li> </ul>

<b><u>SZANSE</u></b>	<b><u>ZAGROŻENIA</u></b>
<ul style="list-style-type: none"> <li>• doksztalcanie społeczeństwa –</li> </ul>	<ul style="list-style-type: none"> <li>• brak umiejętności pełnego</li> </ul>

<p>szkolenia i kursy,</p> <ul style="list-style-type: none"> <li>• sprzyjająca polityka regionalna w tym adresowana do rozwoju obszarów wiejskich</li> <li>• zwiększenie dostępności do kapitałów i środków pomocowych, w tym pochodzących w Unii Europejskiej (wzrastająca liczba programów kierowanych na tereny wiejskie),</li> <li>• promocja walorów sołectwa,</li> <li>• rozbudzanie przedsiębiorczości i tworzenie nowych miejsc pracy,</li> <li>• wzrost zainteresowania ofertą turystyczno – rekreacyjno – wypoczynkową Sołectwa (nawet w zakresie postojów odpoczynkowych „po trasie”),</li> <li>• moda na produkty ekologiczne – wytwarzane na bazie naturalnych surowców,</li> <li>• rozwój partnerstwa publiczno – prywatnego,</li> <li>• rozwój edukacji ekologicznej oraz rozwój agroturystyki,</li> <li>• wzrost aktywności sektora pozarządowego w sferach kultury, edukacji, turystyki, gospodarki,</li> <li>• rozwój funkcji rezydencjalnych obszarów wiejskich wokół dużych aglomeracji.</li> <li>• Wzrost atrakcyjności zamieszkania we wsi</li> <li>• Duży potencjał kapitału ludzkiego</li> </ul>	<p>wykorzystania wsparcia Unii Europejskiej,</p> <ul style="list-style-type: none"> <li>• skomplikowane procedury i bardzo długi czas rozpatrywania wniosków o pomoc unijną,</li> <li>• migracja młodzieży do dużych miast</li> <li>• ubożenie ludności wsi oraz powiększanie się obszarów wykluczenia społecznego,</li> <li>• brak środków finansowych</li> </ul>
--	--

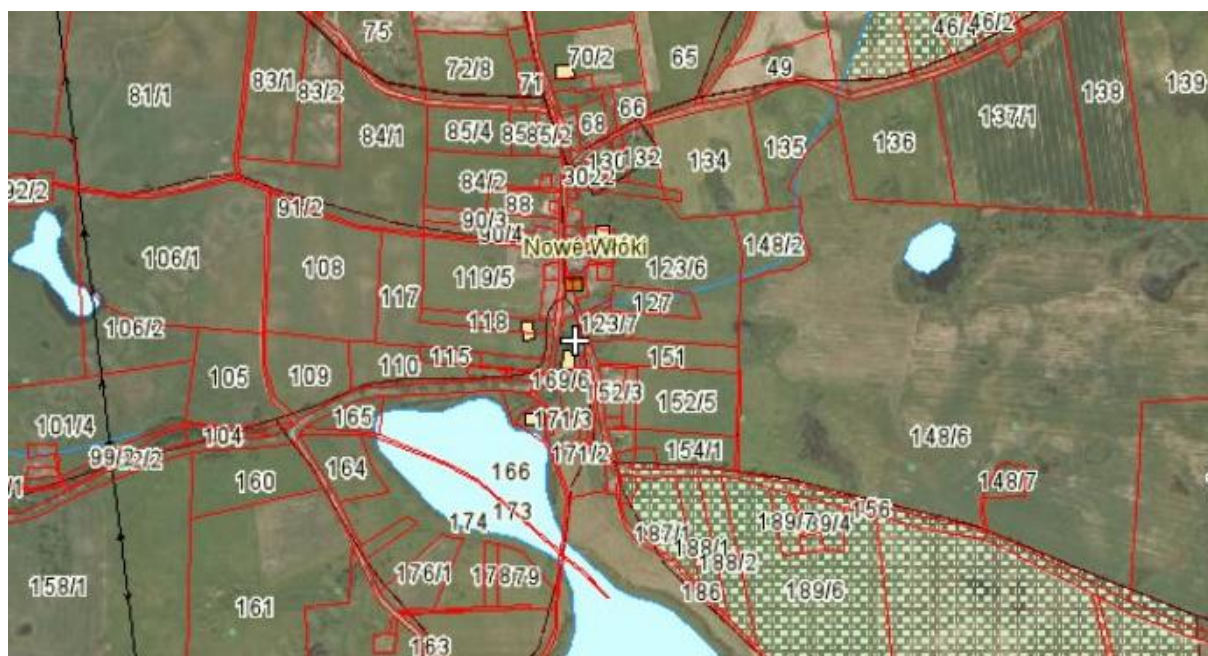
#### **4. Obszary o szczególnym znaczeniu dla zaspokojenia potrzeb mieszkańców**

W miejscowości Nowe Włóki znajdują się obszary o szczególnym znaczeniu dla zaspokajania potrzeb mieszkańców. Sprzyjają one nawiązywaniu kontaktów społecznych ze względu na położenie oraz cechy funkcjonalno-przestrzenne. Wieś Nowe Włóki charakteryzuje się zabudową zwartą. Typ zabudowy to „ulicówka”. Miejsca o szczególnym

## PLAN ODNOWY MIEJSCOWOŚCI NOWE WŁÓKI 2011-2017

znaczeniu dla zaspokojenia potrzeb mieszkańców znajdują się w obszarze całej wsi, rozłożone są wzdłuż ulicy, która przebiega przez wieś. . Przez miejscowość Nowe Włóki przebiega droga powiatowa Spręcowo- Sętań-Nowe Włóki-Tuławki o długości 11,020km.

Niewielka powierzchnia wsi oraz jej typ- ulicówka powodują, że życie mieszkańców miejscowości skupia się na nie wielkim obszarze. Przedsięwzięcia planowane do realizacji opisane niniejszym planem zapewniają harmonię funkcjonalno przestrzenną, ochronę środowiska.



Źródło. Geportal.gov.pl

## 5. Planowane inwestycje

### 5.1 Inwestycje planowane do realizacji na lata 2011-2017

<b>Tytuł przedsięwzięcia - Nazwa</b>	<b>Podniesienie standardu dróg gminnych i wewnętrznych</b>
<b>Cel</b>	Głównym celem jest poprawa jakości infrastruktury drogowej

PLAN ODNOWY MIEJSCOWOŚCI NOWE WŁÓKI 2011-2017

<b>Opis przedsięwzięcia - Przeznaczenie</b>	Poprawa bezpieczeństwa drogowego, skróceniu czasu przejazdu w przewozach osobowych oraz towarowych. Poprawa nawierzchni dróg ułatwi także połączenia komunikacyjne i wpłynie na poprawę krajobrazu i estetyki. Wzrośnie standard życia społeczności lokalnej oraz atrakcyjność inwestycyjna terenu.. Grupa odbiorców: mieszkańcy a także wszyscy użytkownicy drogi
<b>Harmonogram realizacji</b>	2011 -2017
<b>Wartość szacunkowa</b>	60 000,00zł
<b>Źródło finansowania</b>	Budżet gminy Fundusze UE
<b>Tytuł przedsięwzięcia - Nazwa</b>	<b>Budowa świetlicy wiejskiej wraz z wyposażeniem oraz zagospodarowaniem terenu w miejscowości Nowe Włóki gmina Dywity</b>
<b>Cel</b>	Utworzenie miejsca integracji mieszkańców Poprawa dostępności do infrastruktury sportowo-rekreacyjnej mieszkańców
<b>Opis przedsięwzięcia - Przeznaczenie</b>	<p>Miejscowość nie posiada własnej świetlicy wiejskiej co utrudnia działania oraz wykorzystanie potencjału ludzkiego. Przedmiotem inwestycji jest budowa świetlicy wiejskiej wraz z uzbrojeniem niezbędnym do jej użytkowania. Budynek został usytuowany na działce 88 i 89obręb Nowe Włóki. Działka, na której będzie realizowana inwestycja jest w użytkowaniu Gminy Dywity. Teren objęty opracowaniem ograniczony jest od strony wschodniej i północnej drogą, a od strony południowej graniczy z zabudową jednorodziną. Zachodnia część działki przylega do boiska. W północno-wschodniej części działki znajduje się plac zabaw. Zaprojektowana świetlica wiejska to budynek parterowy z krytym tarasem, niepodpiwniczony z dachem czterospadowym kopertowym kryty blacho dachówką.</p> <p>Powierzchnia zabudowy 112,70m<sup>2</sup>                  Powierzchnia użytkowa 88,70m<sup>2</sup>                  Kubatura 540,00m<sup>2</sup></p> <p>W budynku przewidziano następujące rodzaje instalacji:</p> <ul style="list-style-type: none"> <li>- wodociągowa</li> <li>- kanalizacji sanitarnej</li> <li>- woda ciepła z podgrzewaczy ciepłej wody</li> <li>- instalacja elektryczna</li> <li>- instalacja siłowa</li> <li>- instalacja odgromowa</li> <li>- wentylacja grawitacyjna</li> </ul> <p>W ramach inwestycji przewiduje się również zakup wyposażenia do świetlicy:</p> <ul style="list-style-type: none"> <li>- tablica ogłoszeń w celu umieszczania bieżących informacji</li> <li>- odtwarzacz płyt CD jednopłytowy, moc znamieniowa RMS</li> </ul>

PLAN ODNOWY MIEJSCOWOŚCI NOWE WŁÓKI 2011-2017

	<p>2x70W ; standardy odtworzeniowe dźwięku: CD-R, CD-RW, MP3, WMA</p> <p>Radio cyfrowe z RDS</p> <ul style="list-style-type: none"> <li>- regały</li> <li>- stoły rozkładane</li> <li>- krzesła</li> <li>- szafa zamykana</li> <li>-wieszaki stojące</li> </ul> <p>Zakres zagospodarowania terenu obejmuje zjazdy z drogi gminnej, parkingi wraz z drogą dojazdową do zbiornika na ścieki jak i chodniki łączący drogę gminną z wejściem do budynku świetlicy i pochylną dla niepełnosprawnych</p> <p>Celem budowy obiektu jest integracja miejscowej ludności, zapewnienie miejsca spotkań dzieci i młodzieży połączone z zabawą, nauką i wypoczynkiem.</p> <p>Grupa odbiorców: mieszkańcy sołectwa Nowe Włóki jak także osoby spoza sołectwa.</p>
<b>Harmonogram realizacji</b>	2011r.-2012r.
<b>Wartość szacunkowa</b>	675 294,67zł
<b>Źródło finansowania</b>	Budżet gminy, Fundusze UE

<b>Tytuł przedsięwzięcia - Nazwa</b>	<b>Organizacja szkoleń, warsztatów oraz zajęć mających na celu aktywizację i zagospodarowanie wolnego czasu</b>
<b>Cel</b>	Aktywizacja lokalnej społeczności
<b>Opis przedsięwzięcia - Przeznaczenie</b>	<p>Podniesienie aktywizacji społeczności lokalnej. Zagospodarowanie wolnego czasu różnych grup mieszkańców poprzez organizację zajęć tematycznych i kół zainteresowań, przede wszystkim dla: dzieci i młodzieży(np. szkoła tańca, kurs karate) a także dla innych grup (np. hafciarstwo, zajęcia kulinarne, szkolenia z agroturystyki), doradztwo w zakresie aktywnych form poszukiwania pracy.</p> <p>Grupa odbiorców to mieszkańcy wsi i okolic.</p>

PLAN ODNOWY MIEJSCOWOŚCI NOWE WŁÓKI 2011-2017

<b>Harmonogram realizacji</b>	2011 -2017
<b>Wartość szacunkowa</b>	10 000,00 zł /rocznie
<b>Źródło finansowania</b>	Środki własne, Fundusze UE

<b>Tytuł przedsięwzięcia - Nazwa</b>	<b>Organizacja spotkań integrujących społeczność lokalną</b>
<b>Cel</b>	Aktywizacja i integracja
<b>Opis przedsięwzięcia - Przeznaczenie</b>	Podniesienie aktywizacji społeczności lokalnej. Społeczność wsi jest stosunkowo zgrana i zżyta. Nie obserwuje się takich ludzkich reakcji jak zawiść, niechęć i brak szacunku dla innych. Brak we wsi zorganizowanych spotkań integrujących społeczność lokalną, podczas których mieszkańcy mogliby biesiadować całymi rodzinami. Dorośli mieszkańcy starają się zapewnić w miarę swoich możliwości bezpieczne miejsca spotkań dla swoich dzieci. Nie są to jednak obszary, które można by uznać za odpowiednie do wspólnego spędzania czasu. Brak wyznaczonego bezpiecznego miejsca, ławek do siedzenia, piaskownicy dla dzieci, toalety w pobliżu powoduje, że w miejscowości mało jest spotkań integrujących społeczność lokalną. Rodziny zamykają się na swoich posesjach, które nie mogą pomieścić większej ilości osób. Grupą odbiorców to mieszkańcy sołectwa Nowe Włóki i okolic
<b>Harmonogram realizacji</b>	2011 -2017
<b>Wartość szacunkowa</b>	3 000,00 zł /rocznie
<b>Źródło finansowania</b>	Środki własne, Fundusze UE

**PLAN ODNOWY MIEJSCOWOŚCI NOWE WŁÓKI 2011-2017**

# PLAN ODNOWY MIEJSCOWOŚCI NOWE WŁÓKI 2011-2017