

**UCHWAŁA NR XXXVII/347/22
RADY GMINY DYWITY**

z dnia 27 maja 2022 r.

w sprawie zatwierdzenia Planu Odnowy Miejscowości Brąswałd na lata 2022-2029

Na podstawie art. 18 ust. 2 pkt 6 ustawy z dnia 8 marca 1990 r. o samorządzie gminnym (t.j. Dz. U. z 2022 r. poz. 559) Rada Gminy Dywity uchwala, co następuje:

§ 1. Zatwierdza się Plan Odnowy Miejscowości Brąswałd na lata 2022-2029 stanowiący załącznik do niniejszej uchwały

§ 2. Traci moc uchwała nr XXXI/263/09 Rady Gminy Dywity z dnia 07.09.2009 r. w sprawie zatwierdzenia Planu Odnowy Miejscowości Brąswałd na lata 2009-2015.

§ 3. Uchwała wchodzi w życie z dniem podjęcia.

Przewodnicząca Rady Gminy Dywity

Agnieszka Sakowska-Hrywniak

Załącznik do uchwały Nr XXXVII/347/22
Rady Gminy Dywity
z dnia 27 maja 2022 r.

Plan Odnowy Miejscowości

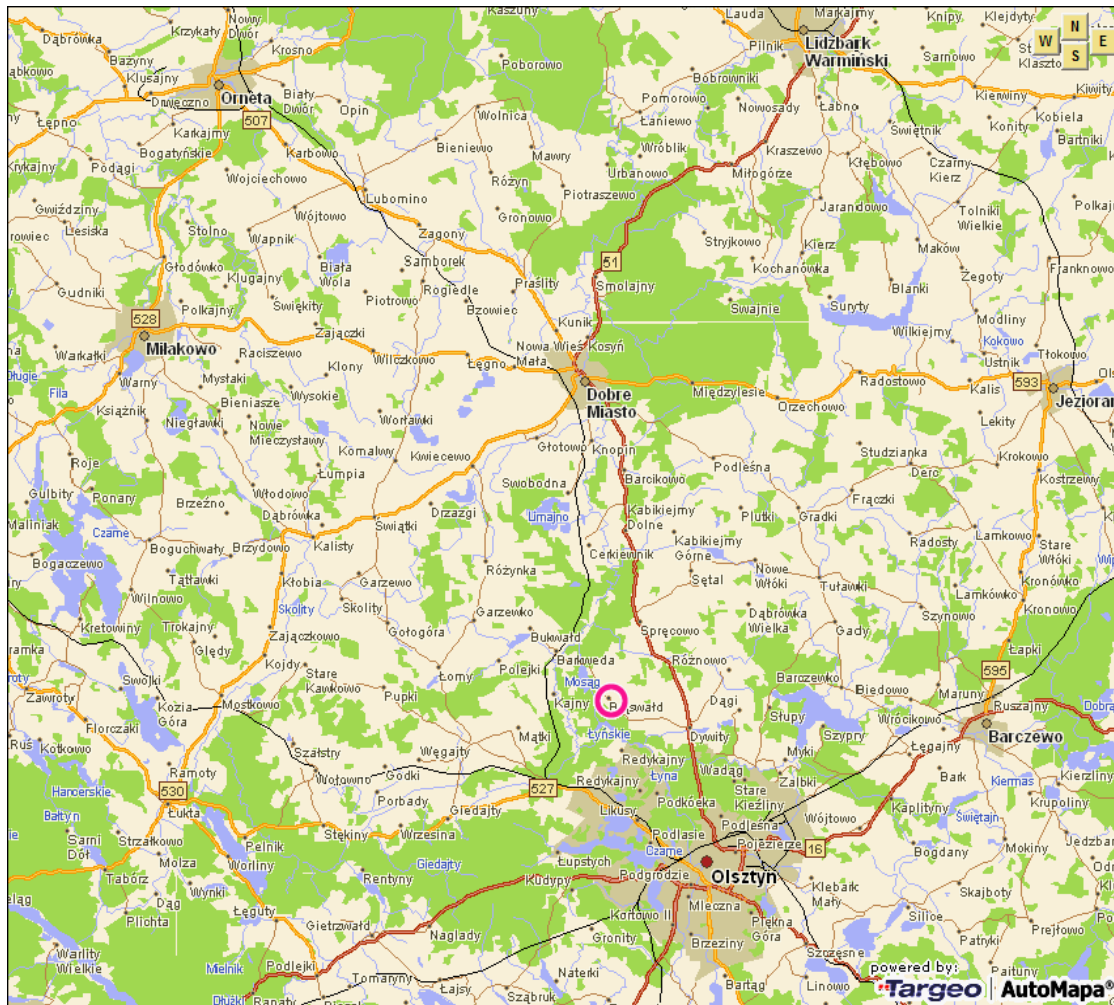
Brąswałd

na lata 2022-2029

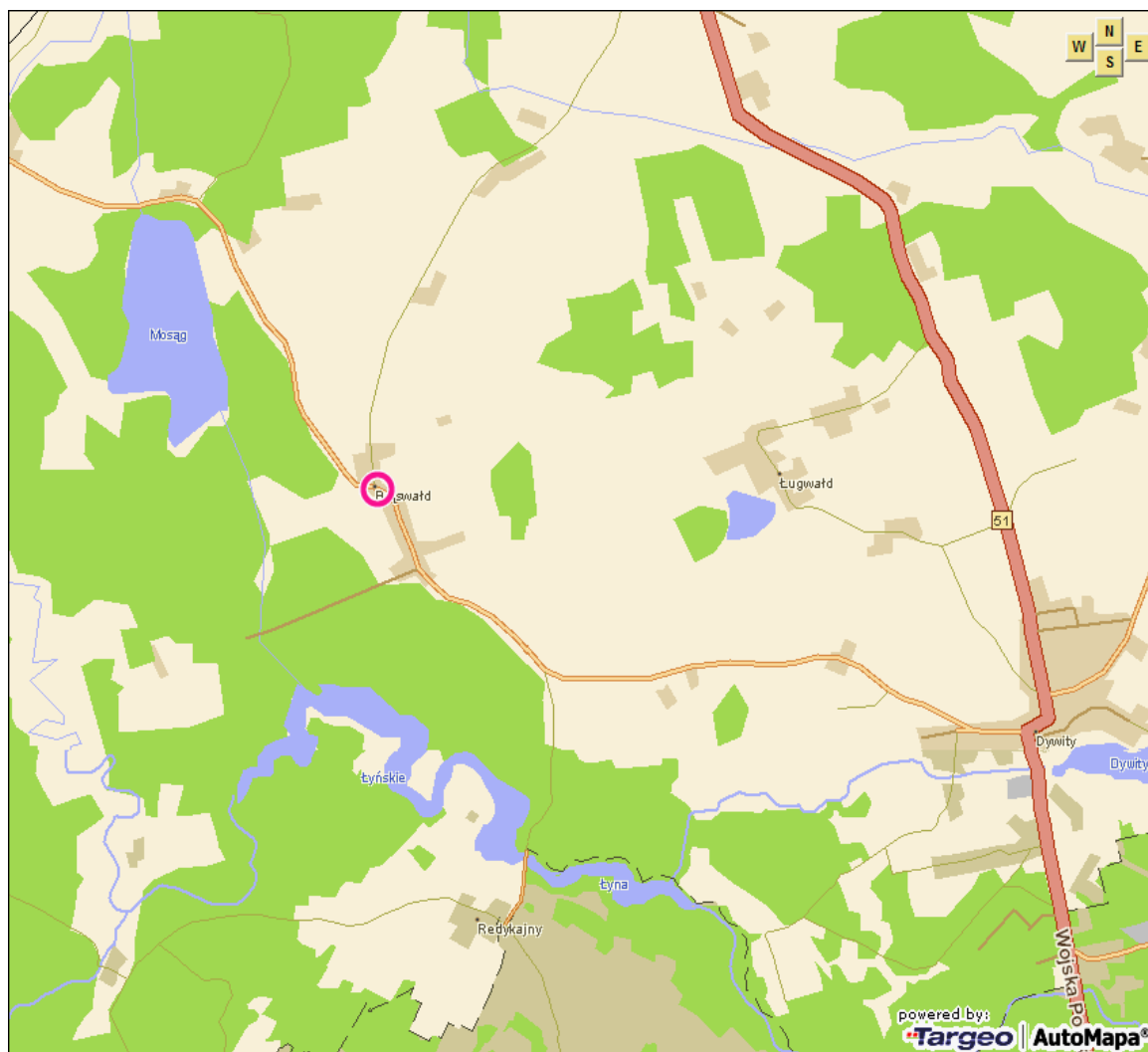
Brąswałd 2022 r.

Spis treści

<u>1. CHARAKTERYSTYKA MIEJSCOWOŚCI.....</u>	<u>2</u>
1.1. POŁOŻENIE MIEJSCOWOŚCI.....	2
1.2. HISTORIA MIEJSCOWOŚCI	4
1.3. LUDNOŚĆ.....	6
<u>2. INWENTARYZACJA ZASOBÓW.....</u>	<u>7</u>
2.1. ZASOBY PRZYRODNICZE	7
2.2. DZIEDZICTWO KULTUROWE	7
2.3. OBIEKTY I TERENY	15
2.4. INFRASTRUKTURA SPOŁECZNA	16
- OBSZARY O SZCZEGÓLNYM ZNACZENIU DLA ZASPOKOJENIA POTRZEB MIESZKAŃCÓW, SPRZYJAJACYCH NAWIĄZYWANIU KONTAKTÓW SPOŁECZNYCH.....	16
2.5. INFRASTRUKTURA TECHNICZNA	17
2.6. GOSPODARKA I ROLNICTWO	18
3. OCENA MOCNYCH I SŁABYCH STRON MIEJSCOWOŚCI.....	19
3.1. WSTĘP DO ANALIZY SWOT	19
3.2. ANALIZA SWOT.....	20
<u>4. OPIS PLANOWANYCH DZIAŁAŃ</u>	<u>21</u>
DOKUMENTY ŹRÓDŁOWE:.....	23



Brąswałd jest położony niedaleko przepływającej Łyny, w otoczeniu jezior: Mosąg i Łyńskiego. Jeszcze do niedawna jezior było tu znacznie więcej, niestety po rozlewisku znajdującym się po lewej stronie, jadąc z Olsztyna, zostało już tylko zagłębienie. Jezioro Plebańskie przy drodze do Bukwałdu zupełnie zarosło, powoli zanikał też Kraśnik. Akwen o nazwie Ślidynek został pogłębiony kanałem, łączącym Łynę z Mosągiem – aktualnie największym jeziorem w okolicy.



Brąswałd położony jest na skraju obniżenia terenu, na obszarach bardzo malowniczych o wyróżniających się walorach krajobrazowych w Gminie Dywity. Ogólna powierzchnia sołectwa: 14,5 km².

Obecnie swój potencjał i rozwój wieś Brąswałd zawdzięcza:

- bliskości do miasta Olsztyna,
- bardzo cennej historii – walki o polskość,
- walorom przyrodniczym i atrakcyjności turystycznej,
- w związku z wcześniejszymi walorami wzrastającej atrakcyjności zamieszkania.

1.2. Historia miejscowości

Brąswałd jest najstarszą wsią gminy Dywity. Historia Brąswałdu, w porównaniu z historią okolicznych miejscowości, rozpoczyna się dosyć wcześnie. Według zapisów źródłowych wieś została założona 29 marca 1337 roku. Lokacja została potwierdzona przez kapitułę warmińską w 1363 roku. Pierwszym sołtysiem Brąswałdu był Mikołaj. Nazwa miejscowości ewoluowała na przestrzeni wieków:

Brunswald (1363), Branswalt (1517), Braunswaldt (1576), Braunswalde (1629)-nazwa obowiązywała do 1945 roku.

W okresie wojny polsko–krzyżackiej w latach 1519–1521 wieś została zniszczona. W XVI wieku w miejscowości istniał kościół, działała również karczma. Pierwsza świątynia została zbudowana w XIV wieku; prawdopodobnie uległa zniszczeniu. Kolejny kościół wzniesiono ok. 1500 roku – konsekracji dokonał ówczesny biskup Marcin Kromer w roku 1580. Świątynia spłonęła w trakcie pożaru w początkach XVII wieku. Odbudowany kościół pw. św. Kataryny i św. św. Apostołów Szymona i Tadeusza został konsekrowany przez biskupa Szymona Rudnickiego w 1617 roku. Nową świątynię zbudowano 300 lat później. Na miejscu swojej poprzedniczki wzniesiona została w latach 1894–1896 neogotycka budowla, konsekrowana w 1897 roku przez biskupa Andrzeja Thiela. W XIX wieku w skład miejscowej parafii wchodziły : Brąswałd, Bukwałd, Barkweda, Kajny, Redykajny, Mątki. W 1917 roku parafia liczyła 2213 wiernych.

W 1634 roku Brąswałd był określany jako wieś sołecka, natomiast w 1789 jako wieś kościelna. W XVII wieku powstała w Brąswałdzie pierwsza szkoła parafialna. W latach 20. XIX wieku we wsi funkcjonowała szkoła elementarna, w której nauczycielem był Jan Thiel. Do placówki uczęszczało 30 dzieci. W 1887 r. założona została biblioteczka Towarzystwa Czytelni Ludowych, która funkcjonowała przez 4 lata. Na początku XX wieku wieś składała się z 72 domów zamieszkałych przez 111 rodzin. Obszar wsi – wówczas gminy wiejskiej - obejmował wówczas 1061 ha. W roku 1912 ksiądz Walenty Barczewski, ówczesny proboszcz, założył tajną szkołę dla polskich dzieci. W plebiscycie w 1920 roku w Brąswałdzie oddano 85 głosów za Polską.

Od 1931 do 1938 roku działała szkoła polska, założona przez Polsko-Katolickie Towarzystwo Szkolne na Warmię. W okresie międzywojennym we wsi działało koło Związku Polaków w Niemczech, którym kierował Augustyn Zientara. Niemały wpływ na powstanie szkoły miała postawa i działalność proboszcza miejscowej parafii - księdza Walentego Barczewskiego, choć on sam nie dożył chwili zakładania na Warmii polskich szkół.

W 1939 roku miejscowość liczyła 503 mieszkańców. Po zakończeniu II wojny światowej w miejscowości uruchomiono szkołę, która funkcjonowała do 1988 roku. Pierwszym kierownikiem szkoły została Waleria Kryczkowska. W miejscowości działa Ochotnicza Straż Pożarna. W pobliżu wsi na rzece Łynie zbudowana została niewielka elektrownia wodna. W jubileuszowym dla wsi 2007 roku, kiedy Brąswałd obchodził 670–lecie lokacji, w miejscowości ustawiono głaz z pamiątkową tablicą.

Liczba mieszkańców w poszczególnych okresach kształtowała się następująco:

1925 r. – 474 osoby (1 ewangelik, 473 katolików; 71 domów)

1933 r. – 511 osób

1970 r. – 409 osób

1978 r. – 320 osób

1.3. Ludność

Liczbę mieszkańców sołectwa Brąswałd wg stanu na dzień 1.03.2022 r. oraz średnią gęstość zaludnienia przedstawia poniższe zestawienie:

Liczbę mieszkańców sołectwa Brąswałd przedstawia poniższa tabela:

Lp.	Sołectwo	Ilość mieszkańców	Powierzchnia w km ²	Ilość mieszkańców na 1 km ²
1	Brąswałd	399	14,5	27,5

Źródło: opracowanie własne na podstawie bazy Rejestru Mieszkańców i danych Urzędu Gminy w Dywitach

Liczba ludności Gminy Dywity w poszczególnych miejscowościach przedstawia się następująco:

Lp.	Wyszczególnienie	Liczba ludności na dzień 1.03.2022 r.
1	Barkweda	190
2	Brąswałd	399
3	Bukwałd	336
4	Dąbrówka Wielka	263
5	Dągi	69
6	Frączki	280
7	Gady	417
8	Gradki	191
9	Kieźliny	1458
10	Myki	189
11	Nowe Włóki	209
12	Ługwałd	623
13	Plutki	13
14	Redykajny	85
15	Rozgity	95
16	Różnowo	1607
17	Sętal	322
18	Spręcowo	584
19	Słupy	649
20	Szypry	17
21	Tuławki	551
22	Wadaąg	403
23	Zalbki	123
24	Dywity	3343
	razem Gmina Dywity:	12416

Źródło: opracowanie własne na podstawie bazy Rejestru Mieszkańców Urzędu Gminy w Dywitach

Z poniższego wykresu wynika, że na 24 miejscowości Brąswałd znajduje się na 10 miejscu jeżeli chodzi o liczbę mieszkańców i należy do miejscowości o średniej wielkości. Stale rosnąca liczba ludności w

miejsowości Brąswałd w ostatnich latach wymusza konieczność podejmowania szeregu działań inwestycyjnych w tej miejscowości między innymi w zakresie infrastruktury drogowej, wodno-kanalizacyjnej, jak i rekreacyjno-turystycznej.

2. Inwentaryzacja zasobów

2.1. Zasoby przyrodnicze

Teren miejscowości Brąswałd charakteryzuje się wysokimi walorami przyrodniczymi. Jest to wynikiem urozmaiconej rzeźby terenu, siedlisk roślin i zwierząt, istnienia jezior, rzek, strumieni. Szczególne znaczenie dla miejscowości ma fakt, że leży ona na granicy Obszaru Chronionego Krajobrazu Doliny Środkowej Łyny (“OChK Doliny Środkowej Łyny”), o powierzchni 15.307,8 ha, który położony jest na terenie powiatu olsztyńskiego, w gminach Świątki, Dobre Miasto, miasto Dobre Miasto, Dywity, Jonkowo, Barczewo, Gierzwałd i miasto Olsztyn. Obszar ten spełnia funkcję korytarza ekologicznego o znaczeniu krajowym. Występujące na terenie gminy Dywity i obszarze miejscowości obszary chronionego krajobrazu, ochrony wzmoczonej i umiarkowanej, obligują zarówno mieszkańców jak i turystów do ochrony walorów środowiska naturalnego. W niedalekiej odległości od miejscowości Brąswałd znajduje się również Obszar Natura 2000 „Dolina Pasłęki”. Pasłęka jest drugą co do wielkości rzeką Mazur i ma długość 211 km.

W okolicy miejscowości znajdują się znaczne obszary leśne. Niedaleko miejscowości Brąswałd znajduje się malownicze Jezioro Kraśnik oraz jezioro Mosąg.

Dodatkowo w miejscowości Brąswałd znajduje się objęty ochroną jałowiec o 7 pniach wpisany do rejestru wojewódzkiego pomników przyrody. Wysokość drzewa wynosi 5 m, obwód jego pni wynosi 30 – 40 cm. Numer pomnika według rejestru wojewódzkiego – 498.

2.2. Dziedzictwo kulturowe

Miejscowość Brąswałd jest wsią o wybitnych walorach kulturowych i turystycznych. Szczególnym potencjałem jest specyfika kulturowa regionu, dająca możliwość tworzenia i lansowania wyróżniającego województwo kulturowego wizerunku.

Największym zabytkiem miejscowości stanowiącym dziedzictwo kulturowe jest neogotycki **kościół p.w. św. Katarzyny** z 1897r. Znajduje się on na wzgórzu tworząc dominantę całej wsi. Jest otoczony starymi drzewami, przy kościele znajduje się również plebania z XIX w. i organistówka. W kościele zachowała się polichromia ze scenami przedstawiającymi dzieje Warmii i Polski oraz liczne dzieła sztuki. Budowla, pochodzi z lat 1893-1896. Wzniesiona została z inicjatywy ks. Hermanna Macherzyńskiego. W lipcu 1894 proboszczem parafii został ks. Walenty Barczewski, który kontynuował budowę. Projektantem budowli był architekt z Królewca Fritz Heitmann, czynny przy wielu realizacjach na terenie rodzinnego miasta, Kętrzyna, Pillau, Gerau, Morąga, Olsztyna i Braniewa. Prace budowlane nadzorował Jerzy Quednow z Dobrego Miasta. Kościół został konsekrowany w 1897r. przez bpa Andrzeja Thiela z dodaniem wezwania Narodzenia Najświętszej

Marii Panny. W 1912r. ukończona została polichromia wnętrza przedstawiająca sceny z dziejów Polski i Warmii. Wśród wyposażenia kościoła wymienić można kropielnicę kamienną z 1744 roku - przeniesioną z poprzedniego kościoła, zbiór świeczników ołtarzowych z pierwszej połowy XVIII w. oraz krucyfiks z połowy XIX w. Przy kościele znajduje się również XIX-wieczna plebania i organistówka. Oprócz tego w kościele znajdują się: obraz z 1741r. pochodzący z dawnego ołtarza, umieszczony w ołtarzu bocznym, z herbem bpa Szembeka, kropielnica kamienna z 1744 roku, zbiór świeczników ołtarzowych z pierwszej połowy XVIII w., krucyfiks z połowy XIX w.



Źródło: <https://kulturawarminska.pl/koscioly-kaplice-klasztery/freski-w-kosciele-pw-sw-katarzyny-w-braswaldzie/>



Źródło: <https://kulturawarminska.pl/koscioly-kaplice-klasztery/freski-w-kosciele-pw-sw-katarzyny-w-braswaldzie/>



Źródło: <http://spacer.gminadywity.pl/> Wnętrze zabytkowego kościoła p.w. św. Katarzyny w Brąswaldzie z 1897 r.



Źródło: <http://spacer.gminadywity.pl/> Kościół w Brąswaldzie z lotu ptaka



Źródło: <https://archwarmia.pl/parafie/braswald-swietej-katarzyny/> **Kościół w Brąswaldzie**

Uroku miejscowości dodają **liczne kapliczki** wpisane do rejestru zabytków. W samej wsi znajduje się siedem kapliczek, sześć usytuowanych w pobliżu centrum i kościoła, a jedna współczesna przy drodze prowadzącej do tutejszej elektrowni wodnej.

Najbardziej charakterystyczną i będącą zarazem jakby wizytówką Brąswaldu jest kapliczka w pobliżu kościoła, pochodzi ona z 1786 r. i daje jej tym samym miano najstarszej kapliczki we wsi.



Źródło: <https://parafiabraswald.pl/galeria/>, jedna z kapliczek w miejscowości Brąswald



Źródło: <http://spacer.gminadywity.pl/> **Zabytkowa kapliczka z 1786 r. w centrum miejscowości Brąswald**

Innym elementem sakralnym jest **cmentarz parafialny**, stosunkowo dobrze zachowany z licznymi, unikalnymi, zabytkowymi grobami (między innymi ks. Barczewskiego), przykładami sztuki sepulkralnej. Niewielka nekropolia otoczona jest wysokimi, starymi drzewami.



Źródło: *Plan Odnowy Miejscowości Brąswald 2009-2015, Cmentarz parafialny*



Źródło: <http://spacer.gminadywity.pl/> , cmentarz parafialny, grób ks. Barczewskiego

Najbardziej znany we wsi jest **dom poetki i nauczycielki Marii Zientary – Malewskiej**, w którym w roku 1896 urodziła się i potem tworzyła. Przed wejściem stoi popiersie słynnej poetki.



Źródło: <http://spacer.gminadywity.pl/> **Pomnik Marii Zientary Malewskiej**

Na terenie miejscowości znajduje się budynek byłej biblioteki, który w latach 1931-1938 był ostoją polskości. W budynku niegdyś funkcjonowała również polska szkoła, a obecnie oprócz wypożyczalni im. Franciszka Kaupowicza (w latach 1845-1871 walczył z germanizacją) znajduje się między innymi Izba Pamięci Marii Zientary – Malewskiej. W latach 2017-2018 obiekt został zmodernizowany w ramach projektu pn. „Centrum Dziedzictwa Kulturowego w Brąszwaldzie” dofinansowanego ze środków Regionalnego Programu Operacyjnego Województwa Warmińsko-Mazurskiego na lata 2014-2020 w ramach Poddziałania Dziedzictwo

kulturowe. W ramach realizacji projektu wykonany został również m.in. wirtualny spacer po Brąswaldzie (dostępny na stronie internetowej gminy Dywity) zawierający najważniejsze zabytki i miejsca we wsi.



Źródło: <http://spacer.gminadywity.pl/> Centrum Dziedzictwa Kulturowego w Brąswaldzie z Izbą Pamięci Marii Zientary-Malewskiej



Źródło: <http://spacer.gminadywity.pl/> Centrum Dziedzictwa Kulturowego w Brąswaldzie z Izbą Pamięci Marii Zientary-Malewskiej

Znacząca jest również zabudowa warmińska, w miejscowości występują ślady zabudowy drewnianej, czego przykładem jest chałupa z XVII w.

Dziedzictwo kulturowe to nie tylko zabytki. Niematerialnym dziedzictwem kultury są wartości społeczne, tradycje, zwyczaje i praktyki danej społeczności.

W miejscowości Brąswałd jest organizowanych wiele imprez i wydarzeń kulturalnych, które świadczą o aktywności jej mieszkańców oraz bogato zakorzenionej tradycji. Są to między innymi:

- Kiermas Warmiński

Kiermas warmiński organizowany co roku zgodnie z tradycją na początku września od roku 2000. O Kiermasach w Brąswałdzie wspominają wybitni wojownicy o polskość Warmii – ks. Walenty Barczewski i Maria Zientara-Malewska. Było to połączone z odpustem parafialnym i dożynkami święto wszystkich mieszkańców Brąswałdu i okolic.

Przywrócenie i odrestaurowanie kiermasu daje mieszkańcom niepowtarzalną szansę powrotu do tradycji i uczynienie z niej pretekstu do uatrakcyjnienia miejscowości: napływu turystów, mediów, miłośników sztuki ludowej i rękodzieła.



Źródło: własne- Referat Innowacji i Informacji Urzędu Gminy w Dywitach, **Kiermas Warmiński**



Źródło: własne- Referat Innowacji i Informacji Urzędu Gminy w Dywitach, **Kiermas Warmiński**

- Biegi przełajowe

Impreza organizowana od 5lat przez Ochotniczą Straż Pożarną w Brąswaldzie. Jest to impreza otwarta, w której uczestniczą dzieci, młodzież oraz dorośli mieszkańcy Gminy jak również okolic. Są to działania, które zmierzają do pobudzania mieszkańców do aktywnego spędzania czasu.

- Konkurs Poezji Marii Zientary - Malewskiej

Po raz pierwszy zorganizowany dnia 29 maja 1988 dla młodzieży pod nazwą: „Co wiesz o Brąswaldzie?”, wzięło w nim udział 10 osób. Na zakończenie recytowano wiersze Marii Zientary-Malewskiej, dalej jak zapisano w kronice szkolnej. Dnia 30 marca 1989 roku odbył się Konkurs Recytatorski Poezji Marii Zientary – Malewskiej z udziałem 26 uczestników, reprezentujących szkoły w Brąswaldzie, Dywitach, licea ogólnokształcące w Lidzbarku i Kętrzynie. Od tego czasu odbyło się blisko dziesięć edycji tego konkursu. 28. X .2003 roku wzięli w nim udział reprezentanci aż 27 szkół województwa. Konkurs odbywa się do dziś.

2.3. Obiekty i tereny

Wyjątkowe położenie geograficzne i warunki jakie stwarza środowisko przyrodnicze służą rozwojowi turystyki wodnej, pieszej, rowerowej i samochodowej. Do atrakcji turystycznych należą ścieżki przyrodniczo – turystyczne, rowerowe i piesze prowadzące wśród lasów i jezior. Przez miejscowość Brąswałd oraz w jej okolicy przebiegają następujące szlaki turystyczne:

- **szlak rowerowy o długości 21,9 km** – przebieg trasy: Dywity – Redykajny – Gutkowo – Wilimowo – Kajny – Barkweda – Brąswałd – Ługwałd – Dywity

- **szlak rowerowy o długości 40 km** – przebieg trasy: Olsztyn – Redykajny – Brąswałd – Barkweda – Kajny – Gutkowo – Łupstych – Olsztyn

- **szlak pieszy o długości 42 km** – przebieg trasy: Olsztyn – Brąswałd – most nad sztucznym korytem Łyny – Barkweda – Bukwałd – Cerkiewnik – Głotowo – Dobre Miasto – Smolajny

- **szlak pieszy im. Marii Zientary–Malewskiej: Olsztyn – Brąswałd** (Patronką krótkiego, liczącego około 10 km szlaku, jest warmińska poetka, pisarka i nauczycielka Maria Zientara-Malewska (1894-1984). Oznaczony kolorem zielonym szlak w obecnym kształcie funkcjonuje od 1994, a otwarto go w setną rocznicę urodzin patronki. Jego trasa wiedzie z olsztyńskiego osiedla Likusy do wsi Brąswałd i zapewne niejednokrotnie przemierzała ją sama poetka wędrując z domu rodzinnego w Brąswaldzie do ówczesnej wsi Likusy, w której mieszkali jej dziadkowie (a gdzie ona sama spędziła ostatnie lata życia). Szlak prowadzi przez malownicze i zróżnicowane tereny polne i leśne, wzdłuż linii brzegowej jezior Tyrsko, Redykajny i Karaśnik. Korzystać z niego mogą nie tylko piesi, ale również rowerzyści i narciarze).

- **szlak kajakowy rzeką Łyną z przystanią kajakową nad Łyną** (Spływ Łyną pozwala nie tylko podziwiać przyrodę, ale też zwiedzić liczne ciekawe zabytki mijanych miejscowości.

- **Szlak Kopernikowski** –pieszy szlak turystyczny, biegnący głównie przez miejsca związane z pobytem i pracą Mikołaja Kopernika. Rozpoczyna się przy Wysokiej Bramie w Olsztynie, skąd biegnie przez tereny

województwa warmińsko-mazurskiego, pomorskiego oraz kujawsko-pomorskiego ku Toruniowi. Długość odcinka położonego na terenie województwa warmińsko-mazurskiego wynosi 237 km.

2.4. Infrastruktura społeczna

Na terenie sołectwa funkcjonują następujące obiekty infrastruktury społecznej:

- świetlica wiejska w Brąswałdzie, w której prowadzone są regularne zajęcia dla dzieci i młodzieży,
- jednostka Ochotniczej Straży Pożarnej, która inicjuje i aktywnie włącza się w przedsięwzięcia kulturalne i społeczne wsi,
- stadion wiejski - boisko do piłki nożnej i siatkowej.

We wsi Brąswałd nie funkcjonuje żadna szkoła. Dzieci uczęszczają do Szkoły Podstawowej w Bukwałdzie i Dywitach.

Na terenie sołectwa Brąswałd nie funkcjonuje samodzielny Zakład Opieki Zdrowotnej. Mieszkańcy Sołectwa są objęci opieką Ośrodka Zdrowia funkcjonującego w Dywitach, część mieszkańców korzysta z porad lekarskich w Olsztynie.

Komisariat Policji w Dobrym Mieście obejmuje swym zasięgiem również obszar Gminy Dywity. Natomiast w Dywitach znajduje się Posterunek Policji, który swym działaniem zabezpiecza teren Gminy, w tym sołectwo Brąswałd.

W zakresie ochrony przeciwpożarowej na terenie sołectwa działa jednostka Ochotniczej Straży Pożarnej. Jednostka dysponuje samochodami oraz sprzętem niezbędnym do prowadzenia akcji gaśniczych i ratunkowych.

- OBSZARY O SZCZEGÓLNYM ZNACZENIU DLA ZASPOKOJENIA POTRZEB MIESZKAŃCÓW, SPRZYJAJACYCH NAWIĄZYWANIU KONTAKTÓW SPOŁECZNYCH

Brąswałd posiada charakterystyczny dla miejscowości wiejskiej układ urbanistyczny, co powoduje, że „centrum” miejscowości nie jest identyfikowalne na podstawie mapy. Zgodnie z opinią Ministerstwa Rolnictwa i Rozwoju Wsi o istocie obszaru przestrzeni publicznej nie stanowi, czy jest on określony w studium uwarunkowań i kierunków zagospodarowania przestrzennego gminy, lecz to czy jest obszarem, który spełnia pozostałe warunki określone w definicji zgodnie z art. 2 pkt 6 ustawy z dnia 27.03.2003r. o planowaniu i zagospodarowaniu przestrzennym (Dz.U.2021.0.741 t.j.).

W miejscowości można wyróżnić kilka obszarów o szczególnym znaczeniu dla zaspokojenie potrzeb mieszkańców, sprzyjających nawiązywaniu kontaktów społecznych, ze względu na położenia oraz cechy funkcjonalno – przestrzenne.

Jeden z obszarów to położony w północno – zachodniej części miejscowości teren nad rzeką Łyną – tzw. „Polana Brąswałdzka” z malowniczą przystanią kajakową. Teren ten dzięki swoim walorom przyrodniczym wpisuje się w definicję obszarów o szczególnym znaczeniu dla zaspokojenie potrzeb mieszkańców, a jego docelowe zagospodarowanie przyczyni się do stworzenia miejsca wypoczynku i integracji mieszkańców.

Kolejnym jest obszar zlokalizowany w obrębie budynku Izby Pamięci Marii Ziętary Malewskiej. W budynku będącym niegdyś siedzibą polskiej szkoły urządzono izbę pamięci poświęconą Marii Zientarze-Malewskiej - Warmińskiej poetce, pisarce i nauczycielce, która przysłała na świat właśnie w tej wsi, a zapisała się na kartach historii jako aktywna działaczka na rzecz zachowania polskości na Warmii. Dawna szkoła w Brąswaldzie to budynek w którym tętni życie, aktywność i radość, zarówno z punktu widzenia turystów, jak i mieszkańców okolicy. Właśnie tam utworzono "Przystanek Warmia". Przestrzeń ta zapewniła mieszkańcom miejsce do kreowania aktywności obywatelskiej, możliwość edukacji i rozwijania własnej kreatywności. Dzięki prowadzonym działaniom z zakresu animacji kulturowej i turystycznej, odbywa się również promocja regionu. Zainicjowano również trwałą współpracę pomiędzy lokalnymi organizacjami pozarządowymi poprzez wspólną przestrzeń i stałe formy wymiany aktywności w tym miejscu.

Podobnie można zakwalifikować obszar wzdłuż drogi przebiegającej przez wieś. Teren ten ze względu na układ przestrzenny wsi pełni również bardzo ważną funkcję dla mieszkańców. Wieś Brąswałd posiada typową zabudowę skupioną po obu stronach drogi powiatowej. Wzdłuż drogi usytuowane są sklep, Kościół, świetlica wiejska, siedziba Ochotniczej Straży Pożarnej, boisko wiejskie – skupiając aktywność mieszkańców. Planowane do realizacji przedsięwzięcia (w tym m.in. budowa ciągu pieszo-rowerowego wraz z oświetleniem, zagospodarowanie terenu kanału Łyny oraz budowa sieci kanalizacji) zapewnią harmonię funkcjonalno-przestrzenną, wpłyną na poprawę bezpieczeństwa w miejscowości jak i podniesienie atrakcyjności Brąswałdu, przyczyniając się tym samym do tworzenia warunków do nawiązywania więzi społecznych oraz zaspokojeniu podstawowych potrzeb mieszkańców.

2.5. Infrastruktura techniczna

Elektroenergetyka

Dostawa energii elektrycznej do wsi Brąswałd jest powszechna, dostarczana przede wszystkim na potrzeby gospodarstw domowych tj. oświetlenie, zasilanie zmechanizowanego sprzętu gospodarstwa domowego i produkcji rolniczej, grzejniki oraz podgrzewanie wody użytkowej. Zaopatrzenie miejscowości Brąswałd w energię elektryczną odbywa się za pośrednictwem sieci SN 15 kV. Cały obszar gminy Dywity zlokalizowany jest na terenie działania Zakładu Energetycznego S.A. w Olsztynie w Rejonie Energetycznym Olsztyn. Zaopatrzenie w energię elektryczną odbywa się ze stacji węzłowej GPZ OLSZTYN I 220/110/15kV, pracującej w relacji linii 220 kV Włocławek Azoty – Ostrołęka. Stacja ta wyposażona jest w dwusystemową rozdzielnię 15 kV, z której wyprowadzane są linie rozdzielcze 15 kV przebiegające przez teren gminy Dywity, drugostronnie włączone do GPZ 110/15 kV Dobrze Miasto, GPZ 110/15 kV Barczewo. Linie te posiadają szereg odgałęzień pokrywających swym zasięgiem obszar gminy. Energia elektryczna do odbiorców doprowadzana jest w większości poprzez stacje transformatorowe 15/0,4 kV promieniowo podłączone do sieci rozdzielczej 15 kV.

Zaopatrzenie w wodę i kanalizacja

Miejscowość Brąswałd korzysta z ujęcia wody w Ługwałdzie. Wodociąg ten zaopatruje w wodę 3 miejscowości (Ługwałd, Brąswałd, Redykajny).

Na terenie miejscowości brak jest zorganizowanego systemu oczyszczania ścieków, a gospodarka ściekowa oparta jest na zbiornikach bezodpływowych. Z uwagi na położenie, budowę geologiczną, walory przyrodnicze, krajobrazowe oraz ochronę środowiska należy dążyć do skanalizowania miejscowości w stopniu maksymalnym.

Zaopatrzenie w gaz i ciepło

Zabudowa mieszkaniowa ogrzewana jest w sposób indywidualny z wykorzystaniem:

- kotłowni na paliwo stałe – przeważnie w starszych budynkach,
- pozostała część (zabudowa jednorodzinna) wykorzystuje gaz płynny PROPAN, olej opałowy lub paliwo stałe.

Miejscowość nie posiada dostępu do stacji redukcyjnych, nie jest więc zaopatrywana w gaz przewodowy.

Komunikacja

Przez miejscowość Brąswałd przebiega droga powiatowa:

Numer ewidencyjny	Trasa	Długość całkowita (w km)	Długość w gminie (w km)
1501N	Dywity-Brąswałd-Barkweda-Bukwałd - Garzewko	13,890	12,720

Nawierzchnia drogi jest w bardzo złym stanie, a przemieszczanie się pieszych poboczem ze względu na brak chodnika jest niebezpieczne. Remont drogi wraz z ciągiem pieszo-rowerowym wzdłuż drogi powiatowej jest jedną z ważniejszych inwestycji drogowych na terenie Gminy zaplanowanych na najbliższe lata.

Ponadto przez miejscowość przebiegają drogi dojazdowe:

Trasa	Długość całkowita (w km)
Spręcowo – Brąswałd	3,7
Brąswałd – Lipniak	1,9

Poza ewidencją znajdują się drogi wewnętrzne stanowiące dojazdy do pól i lasów.

2.6. Gospodarka i rolnictwo

Struktura wielkości gospodarstw rolnych na terenie gminy Dywity, jak i w miejscowości jest niekorzystna. Prawie połowa z nich posiada powierzchnię mniejszą niż 1 hektar.

Struktura wielkości gospodarstw rolnych w Brąswaldzie:

Lp.	Typ	Ilość
1	gospodarstwa do 2 ha	20
2	gospodarstwa do 5 ha	6
3	gospodarstwa do 7 ha	2
4	gospodarstwa do 10 ha	7
5	gospodarstwa do 15 ha	2
6	gospodarstwa do 20 ha	3
7	gospodarstwa do 50 ha	1
8	gospodarstwa do 100 ha	0
9	gospodarstwa powyżej 100 ha	0
10	Razem:	39

Istotny z punktu widzenia gospodarczego dla miejscowości jest fakt niewielkiego spadku bezrobocia. W miejscowości Brąswałd na dzień 31.12.2021 r. zarejestrowanych było 6 bezrobotnych osób (w całej gminie 184 osoby). W ostatnich latach w miejscowości można zauważyć pozytywne tendencje dotyczące zmniejszenia liczby osób bezrobotnych, co przedstawiają poniższe dane.

Zarejestrowani bezrobotni w miejscowości Brąswałd (jm. osoba)				
	2018	2019	2020	2021
Ogółem	10	7	8	6
Mężczyźni	2	1	2	0
Kobiety	8	6	6	6

Źródło: opracowanie własne na podstawie danych z Urzędu Pracy Powiatu Olsztyńskiego

3. Ocena mocnych i słabych stron miejscowości

3.1. Wstęp do analizy SWOT

Celem „Planu Odnowy Miejscowości Brąswałd” opracowanego na okres od roku 2022 do roku 2029 jest próba ocalenia od zapomnienia, ochrony i wykorzystania wiejskiego dziedzictwa kulturowego i walorów przyrodniczo – krajobrazowych sołectwa, podniesienia jakości życia mieszkańców poprzez rozwój infrastruktury drogowej oraz wodno-kanalizacyjnej z zachowaniem dziedzictwa kulturowego i walorów przyrodniczych. Dokument określa obszary i cele lokalnej polityki rozwoju miejscowości.

Środkiem i celem realizacji Planu jest mobilizacja lokalnych społeczności i pobudzenie lokalnych aktywności do działań na rzecz poprawy warunków i jakości życia we wsi. Ważne jest podniesienie i wzbogacenie atrakcyjności turystycznej i atrakcyjności zamieszkania Gminy Dywity oraz poprawa jej wizerunku poprzez właściwe wykorzystanie dziedzictwa kulturowego, atrakcyjności położenia i zasobów jako cennych produktów turystycznych.

W dalszej części opracowania przeprowadzona została analiza SWOT Sołectwa i wsi Brąswałd, która powstała w wyniku dyskusji prowadzonej z Radą Sołecką i przedstawicielami lokalnej społeczności.

Analiza wskazuje czynniki, które są postrzegane przez mieszkańców sołectwa jako wpływające negatywnie i hamujące rozwój wsi, a także te w których upatruje się walory i dalsze kierunki rozwoju Brąswałdu.

3.2. Analiza SWOT

<p style="text-align: center;">MOCNE STRONY:</p> <ul style="list-style-type: none"> • walory krajobrazowo- turystyczne (lasy, woda, czyste powietrze, rzeka Łyna), • bardzo dobre warunki dla rozwoju edukacji ekologicznej i agroturystyki • korzystne położenie sołectwa w pobliżu Olsztyna i drogi wojewódzkiej nr 51, • intensywna działalność Wiejskiego Centrum Multimedialnego, • aktywna i otwarta społeczność lokalna, • bogata historia i dziedzictwo kulturowe, • uregulowania prawne sprzyjające rozwojowi organizacji pozarządowych. 	<p style="text-align: center;">SŁABE STRONY:</p> <ul style="list-style-type: none"> • zły stan dróg, • słabo rozwinięta infrastruktura wodno-kanalizacyjna, • słabo rozwinięta infrastruktura turystyczna, • zbyt mała ilość inwestorów zewnętrznych, • niski stan zasobności gospodarstw domowych, • słaby rozwój sieci szerokopasmowego dostępu do Internetu. • brak sieci gazowej w miejscowości
<p style="text-align: center;">SZANSE:</p> <ul style="list-style-type: none"> • doksztalcanie społeczeństwa – szkolenia i kursy, • sprzyjająca polityka regionalna w tym adresowana do rozwoju obszarów wiejskich, • promocja walorów sołectwa, • rozbudzanie przedsiębiorczości i tworzenie nowych miejsc pracy, • wzrost zainteresowania ofertą turystyczno – rekreacyjno – wypoczynkową Sołectwa (nawet w zakresie postojów odpoczynkowych „po trasie”), • moda na produkty ekologiczne – wytwarzane na bazie naturalnych surowców, • wzrost aktywności sektora pozarządowego w sferach kultury, edukacji, turystyki, gospodarki, • rozwój funkcji rezydencjalnych obszarów miejskich wokół dużych aglomeracji, • pozyskanie środków na dofinansowanie inwestycji drogowych i wodno-kanalizacyjnych • wzrost atrakcyjności miejscowości pod względem rekreacyjno-turystycznym 	<p style="text-align: center;">ZAGROŻENIA:</p> <ul style="list-style-type: none"> • skomplikowane procedury, limity środków oraz długi czas rozpatrywania wniosków o dofinansowanie • migracja młodzieży do dużych miast, • pogłębianie się niekorzystnych postaw społecznych i narastające zjawiska dziedziczenia biedy, • ubożenie ludności wsi oraz powiększanie się obszarów wykluczenia społecznego, • brak własnych środków finansowych.

4. Opis planowanych zadań

Tytuł przedsięwzięcia - Nazwa	„Kompleksowy projekt zwiększający ekomobilność na terenie Gminy Dywity - IV etap- Zadanie 1 - Budowa ciągu pieszo- rowerowego Dywity – Brąswałd”
Cel	Poprawa bezpieczeństwa uczestników drogi, wzrost możliwości bezpiecznego korzystania z transportu niezmotoryzowanego, poprawa dostępności komunikacyjnej miejscowości. Wzrost atrakcyjności rekreacyjno-turystycznej miejscowości.
Opis przedsięwzięcia - Przeznaczenie	W ramach inwestycji planowana jest budowa ciągu pieszo-rowerowego wzdłuż drogi powiatowej nr 1501N na odcinku Dywity – Brąswałd wraz z oświetleniem. Projekt będzie komplementarny z projektami: <ol style="list-style-type: none"> 1. Kompleksowy projekt zwiększający ekomobilność na terenie Gminy Dywity, 2. Kompleksowy projekt zwiększający ekomobilność na terenie Gminy Dywity – II etap, 3. Kompleksowy projekt zwiększający ekomobilność na terenie Gminy Dywity – III etap- Zadanie 1 – Budowa ciągu pieszo-rowerowego w miejscowości Wadąg.
Harmonogram realizacji	2022-2026
Wartość szacunkowa	13 190 000,00 zł
Źródło finansowania	Budżet gminy, Fundusze UE

Tytuł przedsięwzięcia - Nazwa	„Modernizacja drogi powiatowej 1501 N Bukwałd-Dywity”
Cel	Poprawa bezpieczeństwa uczestników ruchu drogowego, poprawa dostępności komunikacyjnej miejscowości, wzrost atrakcyjności inwestycyjnej miejscowości
Opis przedsięwzięcia - Przeznaczenie	Modernizacja drogi powiatowej drogi powiatowej 1501 N Bukwałd-Dywity prowadzącej przez miejscowość Brąswałd pozwoli na poprawę bezpieczeństwa uczestników ruchu drogowego, przyczyni się do poprawy dostępności miejscowości oraz atrakcyjności inwestycyjnej terenów.
Harmonogram realizacji	2023-2029
Wartość szacunkowa	Brak
Źródło finansowania	Budżet gminy i powiatu olsztyńskiego, Fundusze UE

Tytuł przedsięwzięcia - Nazwa	„Budowa sieci kanalizacji sanitarnej oraz oczyszczalni ścieków w miejscowości Brąswałd”
Cel	Realizacja inwestycji poprzez podłączenie gospodarstw oraz terenów inwestycyjnych do sieci kanalizacyjnej przyczyni się do ograniczenia zanieczyszczenia środowiska przyrodniczego, poprawy jakości życia mieszkańców oraz ograniczenia marginalizacji społecznej i gospodarczej obszarów wiejskich. Jednocześnie wzrośnie atrakcyjność inwestycyjna i turystyczna miejscowości.
Opis przedsięwzięcia - Przeznaczenie	Budowa odcinka sieci kanalizacji sanitarnej wraz z oczyszczalnią na terenie miejscowości Brąswałd pozwoli na uporządkowanie gospodarki ściekowej w miejscowości Brąswałd. Obecnie wieś nie jest skanalizowana, a ścieki odprowadzane są do zbiorników bezodpływowych, co stanowi zagrożenie dla środowiska naturalnego i jest kłopotliwe dla mieszkańców, gdyż trzeba pamiętać o ich systematycznym opróżnianiu. Budowa kanalizacji pozwoli na zachowanie cennych przyrodniczo obszarów. Realizacja inwestycji ma na celu nie tylko ochronę przyrody gminy, lecz także poprawę standardu i jakości życia jej mieszkańców.
Harmonogram realizacji	2022-2025
Wartość szacunkowa	4 088 329,29 zł
Źródło finansowania	Budżet gminy, Fundusze UE

Tytuł przedsięwzięcia - Nazwa	Zagospodarowanie terenu kanału Łyny w Brąswałdzie
Cel	Realizacja inwestycji przyczyni się do podniesienia atrakcyjności turystycznej miejscowości oraz aktywizacji społeczności lokalnej i tworzenia warunków do nawiązywania więzi społecznych. Mieszkańcy zyskają nowe, atrakcyjne miejsce do spędzania wolnego czasu na świeżym powietrzu atrakcyjne również dla turystów.
Opis przedsięwzięcia - Przeznaczenie	W ramach projektu planowane jest stworzenie atrakcyjnej przestrzeni turystyczno-rekreacyjnej w sąsiedztwie istniejącego szlaku rzeki Łyny w miejscowości Brąswałd. Planowane jest zagospodarowanie terenu tzw. „Polany Brąswałdzkiej” i przystani kajakowej na cele rekreacyjno-turystyczne. Projekt zakłada: rozbudowę istniejącej infrastruktury kajakowej, budowę kładki pieszej, platform rekreacyjnych, amfiteatru, „zielonego” parkingu, „zielonej” ścieżki dla biegaczy, pola namiotowego oraz niezbędnej infrastruktury towarzyszącej
Harmonogram realizacji	2025-2026
Wartość szacunkowa	2 000 000,00 zł
Źródło finansowania	Budżet gminy, Fundusze UE

Dokumenty źródłowe:

- <http://encyklopedia.warmia.mazury.pl>
- <http://spacer.gminadywity.pl>
- <https://kulturawarminska.pl/>
- <https://archwarmia.pl/parafie/braswald-swietej-katarzyny/>
- <https://parafiabraswald.pl/galeria/>
- dane z Urzędu Pracy Powiatu Olsztyńskiego
- baza Rejestru Mieszkańców Urzędu Gminy Dywity
- K. Kisielew, „*Brąswald, Historia miejscowości i sylwetki znanych mieszkańców*”, Bukwałd 2014
- *Plan Odnowy Miejscowości Brąswald 2009-2015*, Brąswald 2009