

**UCHWAŁA NR LIX/552/24
RADY GMINY DYWITY**

z dnia 20 lutego 2024 r.

w sprawie przyjęcia Strategii Rozwiązywania Problemów Społecznych w Gminie Dywity na lata 2024-2030.

Na podstawie art. 18 ust. 2 pkt 15 ustawy z dnia 8 marca 1990 r. o samorządzie gminnym (t.j. Dz. U. z 2023r. poz. 40 z późn. zm.) i art. 17 ust. 1 pkt 1 w związku z art. 16b ustawy z dnia 12 marca 2004 r. o pomocy społecznej (t.j. Dz. U. z 2023 r. poz. 901 z późn.zm.) Rada Gminy Dywity uchwala, co następuje:

§ 1. Przyjmuje się Strategię Rozwiązywania Problemów Społecznych w Gminie Dywity na lata 2024-2030, stanowiącą załącznik do uchwały.

§ 2. Wykonanie uchwały powierza się Wójtowi Gminy Dywity.

§ 3. Uchwała wchodzi w życie z dniem podjęcia.

Przewodnicząca Rady Gminy Dywity

Agnieszka Sakowska-Hrywniak

Załącznik do uchwały Nr LIX/552/24
Rady Gminy Dywity
z dnia 20 lutego 2024 r.

STRATEGIA ROZWIĄZYWANIA PROBLEMÓW SPOŁECZNYCH W GMINIE DYWITY NA LATA 2024-2030



DYWITY 2023

Spis treści

Wstęp	3
1. Diagnoza sytuacji społecznej Gminy Dywity	4
1.1. Ogólna charakterystyka Gminy	4
1.2. Potencjał demograficzny Gminy.....	5
1.3. Rozwój gospodarczy Gminy.....	7
1.4. Instytucjonalny system pomocy i wsparcia	9
1.5. Zdolność podmiotów ekonomii społecznej do realizacji usług społecznych	10
2. Wyzwania lokalnej polityki społecznej	12
2.1. Dominujące problemy w ujęciu pomocy społecznej.....	12
2.2. Niepełnosprawność, długotrwała choroba, starzenie się	15
2.3. Funkcjonowanie rodzin z dziećmi	18
2.4. Dysfunkcje społeczne	19
2.5. Ubóstwo, bezrobocie, bierność zawodowa	21
3. Uwarunkowania prawne i programowe Strategii	24
3.1. Kontekst prawny.....	24
3.2. Zgodność z dokumentami strategicznymi i programowymi	25
4. Cele i kierunki działań.....	31
5. Wdrażanie i monitoring Strategii	42
6. Usługi społeczne oraz zadania publiczne zlecane podmiotom ekonomii społecznej	44
7. Źródła finansowania	45

Wstęp

Strategia rozwiązywania problemów społecznych w Gminie Dywity na lata 2024-2030 stanowi kluczowy dokument lokalnej polityki społecznej. W szerokim znaczeniu jest to działalność zmierzająca do poprawy standardów życia wszystkich mieszkańców wspólnoty samorządowej, a nie tylko grup marginalizowanych z uwagi na doświadczane problemy i bariery. Obejmuje zagadnienia z dziedziny zatrudnienia, w tym przeciwdziałania dyskryminacji i nierównościom na rynku pracy, edukacji, kultury, wypoczynku, ochrony zdrowia oraz zabezpieczenia potrzeb materialnych i mieszkaniowych. Nowoczesna ochrona socjalna obywateli wymaga integracji działań podejmowanych na szczeblu lokalnym przez różne podmioty, przede wszystkim władze i jednostki organizacyjne gminy, a także partnerów samorządu – instytucje publiczne, organizacje pozarządowe i kościelne, przedsiębiorców i osoby fizyczne.

Dokument składa się z dwóch zasadniczych części: prospektywnej diagnozy sytuacji społecznej gminy oraz założeń programowych (wdrożeniowych). Pierwszy z wymienionych elementów zawiera ogólną charakterystykę gminy, analizę wybranych czynników determinujących jakość życia mieszkańców oraz dominujących problemów społecznych, a także wnioski prognostyczne. Diagnoza została opracowana w oparciu o dane, których najbogatsze źródło stanowił Główny Urząd Statystyczny, w szczególności Bank Danych Lokalnych, a także lokalne bazy danych. Kluczowe znaczenie dla określenia skali problemów społecznych miała Ocena Zasobów Pomocy Społecznej opracowana przez Gminny Ośrodek Pomocy Społecznej w 2022 roku.

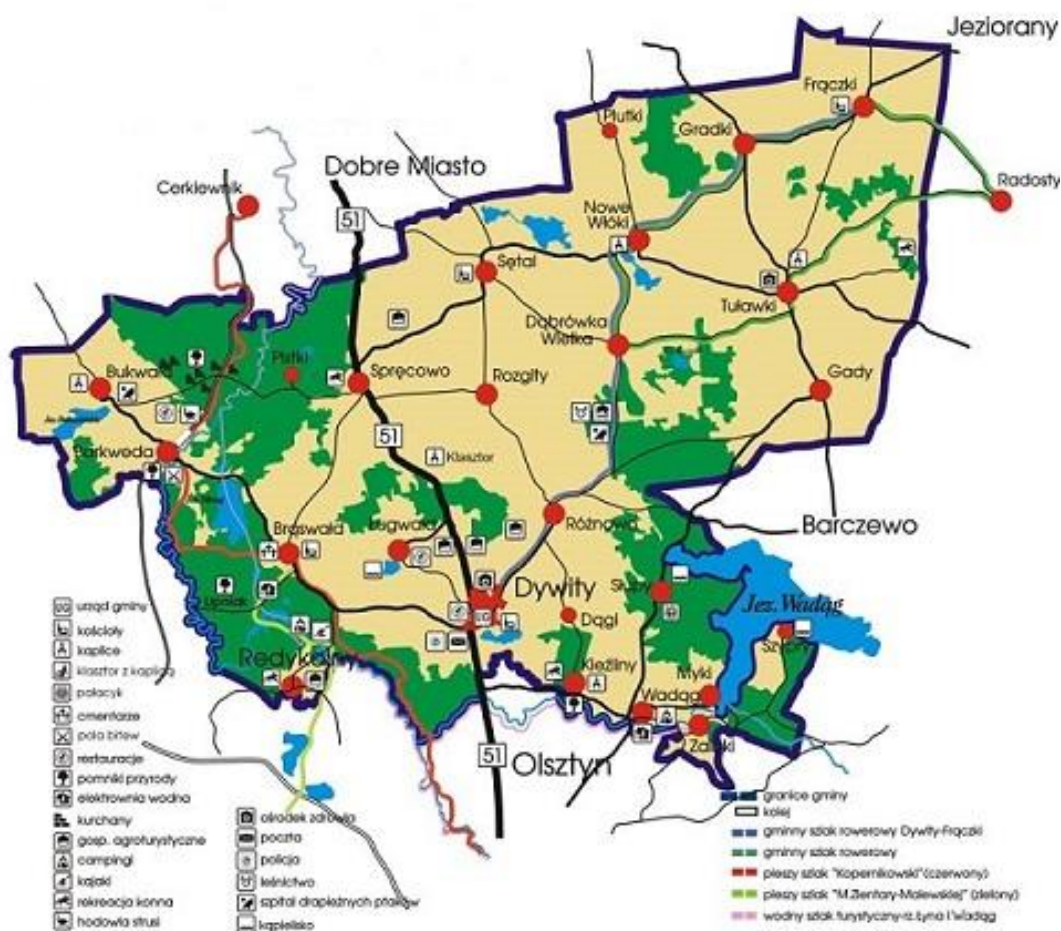
Część wdrożeniowa Strategii zawiera wizję projektowanych zmian oraz katalog niezbędnych kierunków działań wypracowanych na podstawie diagnozy sytuacji społecznej Gminy, z uwzględnieniem istniejących uwarunkowań prawnych i programowych. Dokument ten stanowi kontynuację *Strategii rozwiązywania problemów społecznych w Gminie Dywity na lata 2016-2023* z uwagi na aktualność określonych w niej wyzwań i zaplanowanych rozwiązań. W Strategii określone zostały ponadto podstawowe zasady zarządzania realizacją Strategii oraz założenia i narzędzia monitoringu, a także główne źródła finansowania działań.

1. Diagnoza sytuacji społecznej Gminy Dywity

1.1. Ogólna charakterystyka Gminy

Gmina Dywity jest gminą wiejską położoną w centralnej części województwa warmińsko-mazurskiego, w powiecie olsztyńskim. Sąsiaduje z sześcioma gminami: Dobre Miasto, Jeziorany, Barczewo, Jonkowo, Świątki oraz miastem Olsztyn. Zajmuje powierzchnię 161 km², a średnia gęstość zaludnienia jej obszaru wynosi 83,3 osoby/km², co oznacza, że jest wyższa od średniej wojewódzkiej kształtującej się na poziomie 56,5 osób/km² oraz od średniej powiatowej, wynoszącej 45,6 km².

Rysunek 1. Mapa Gminy Dywity



Źródło: www.gminadywity.pl.

Pod względem administracyjnym, teren Gminy podzielony jest na 20 sołectw¹, w których znajduje się 27 miejscowości podstawowych. Największą z nich jest miejscowość Dywity, stanowiąca siedzibę władz gminy, a także wielu firm. Dość duże są również takie wsie jak Różnowo i Kieźliny.

¹ Sołectwa Gminy Dywity to: Barkweda, Brąswałd, Bukwałd, Dąbrówka Wielka, Dywity, Frączki, Gady, Gradki, Kieźliny, Ługwałd, Nowe Włoki, Redykajny, Rozgity, Różnowo, Sętal, Słupy, Spręcowo, Tuławki, Władag oraz Żalbki.

Istotnym czynnikiem kształtującym potencjał Gminy Dywity jest położenie w bliskiej odległości od stolicy regionu – Olsztyna. Wpływa ono m.in. na dostępność usług społecznych, rozwój przedsiębiorczości oraz możliwości związane z osiedlaniem się nowych mieszkańców. Nie pozostaje też bez znaczenia dla pogłębiania się wewnętrznego zróżnicowania Gminy. Jej południowa część, położona bliżej Olsztyna, charakteryzuje się większym napływem ludności, silniejszym rozwojem przedsiębiorczości oraz lepszą dostępnością usług społecznych, niż ma to miejsce w części północnej. Zróżnicowana jest również dostępność komunikacyjna poszczególnych miejscowości w Gminie. Przez jej teren przebiega droga krajowa nr 51 prowadząca z Olsztynka do Bezled, gdzie znajduje się przejście graniczne z Obwodem Kaliningradzkim, łącząca Gminę Dywity z Olsztynem, Dobrym Miastem czy Lidzbarkiem Warmińskim. Dzięki niej mieszkańcy miejscowości położonych wzdłuż drogi mają możliwość bezpośredniego korzystania z dostępnych form transportu osobowego, natomiast mieszkający na peryferiach Gminy mogą odczuwać trudności w przemieszczaniu się, a tym samym dostępie do służby zdrowia czy różnych form edukacji i aktywności – szczególnie dotyczy to osób starszych, niepełnosprawnych i ubogich nie posiadających własnych samochodów.

Walory Gminy mają również charakter przyrodniczy i wyrażają się m.in. w położeniu części jej obszarów (36,7% ogólnej powierzchni Gminy) w zasięgu terenów chronionego krajobrazu, w sąsiedztwie jeziora Wadąg, przepływającej przez Gminę rzeki Łynie oraz malowniczych lasach, stanowiących prawie jedną czwartą jej powierzchni. Czynniki te dają możliwość rozwoju aktywnej turystyki pieszej, rowerowej czy kajakowej. Nie bez znaczenia jest także dziedzictwo historyczne tych ziem, o którym świadczą do dziś liczne zabytki, takie jak: kościoły, kapliczki, zespoły dworsko-parkowe, staropruskie grodziska, cmentarze oraz osobliwości środowiska naturalnego.

Kluczowym wyzwaniem planowania strategicznego w gminie jest zapewnienie adekwatności celów oraz priorytetowych kierunków działań do problemów i oczekiwań społecznych, tak aby jak najpełniej zaspokajać potrzeby zbiorowe ludności w perspektywie długookresowej. Jednakże diagnoza sytuacji społecznej, zorientowana na identyfikację oraz charakterystykę mocnych i słabych stron gminy, w tym lokalnych wyzwań i barier aktywności społeczno-zawodowej mieszkańców, nie powinna pomijać czynników zewnętrznych, które wpływają na warunki i jakość życia. Silny, nierozzerwalny związek gminy z jej otoczeniem wymusza spojrzenie na zachodzące procesy społeczno-gospodarcze oraz realizowane programy i projekty również przez pryzmat uwarunkowań, na które wspólnota samorządowa nie ma wpływu albo posiada jedynie niewielkie możliwości oddziaływania.

1.2. Potencjał demograficzny Gminy

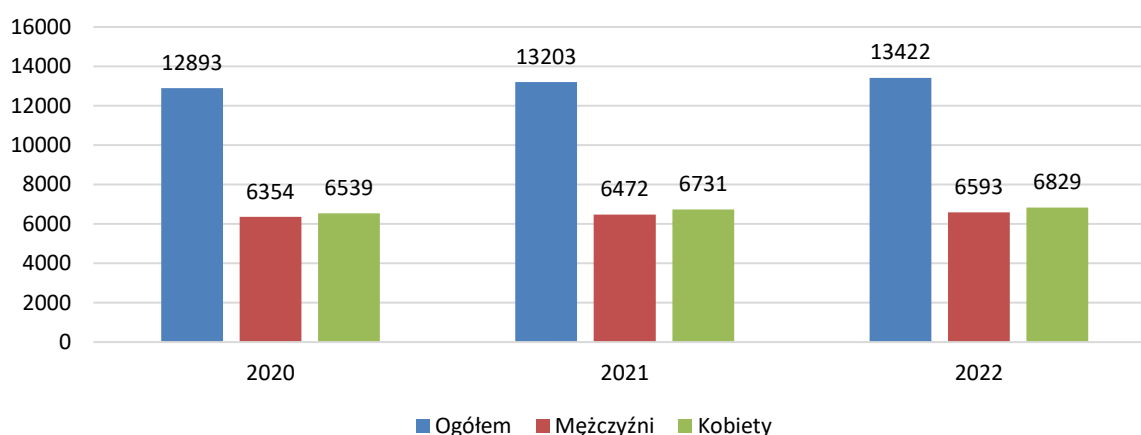
Zachodzące na terenie Gminy Dywity procesy demograficzne odzwierciedlają sytuację w całym powiecie olsztyńskim, który charakteryzuje się systematycznym wzrostem liczby mieszkańców. Jest to cecha pozytywna i wyróżniająca Gminę – tym bardziej, że w niemal całej Unii Europejskiej determinują procesy depopulacyjne, a więc spadek liczby ludności oraz *starzenie się społeczeństwa*. Nie bez znaczenia pozostaje tu bezpośrednie sąsiedztwo

z Olsztynem – część osób osiedla się tu bowiem ze względu na możliwość pracy w stolicy regionu, a miejsce zamieszkania w Gminie traktuje jako *sypialnię*.

W 2022 roku Gminę Dywity zamieszkiwały 13 422 osoby, co oznacza wzrost w porównaniu do 2020 roku o 529 osób, tj. o 4,1%. Analiza zmian ludnościowych w grupach wiekowych wskazuje, że w odniesieniu do pierwszego roku analizy liczba dzieci do 4 roku życia zmniejszyła się o 51, natomiast o 160 wzrosła liczba mieszkańców w przedziale wiekowym 45-49 lata. Największy wzrost miał miejsce w grupie osób w wieku od 70 lat wzwyż, których liczba zwiększyła się o 313. W całym analizowanym okresie (lata 2020-2022) w Gminie było 271 urodzeń żywych, średniorocznie rodziło się od 86 do 94 dzieci, natomiast zmarło 352 mieszkańców, średnio 117-118 osób na rok. Przyrost naturalny kształtował się w tym czasie na poziomie pomiędzy -24 i -31. Jednocześnie saldo migracji znajdowało się w przedziale od +273 w pierwszym roku analizy do +244 w roku ostatnim. Dane te świadczą o większej skali napływu mieszkańców niż urodzeń.

W strukturze mieszkańców Gminy Dywity przeważają kobiety. W 2022 roku w liczbie 6 829 stanowiły one 50,9% wszystkich osób zamieszkujących Gminę, a na każdych 100 mężczyzn przypadają 104 kobiety.

Wykres 1. Ludność Gminy Dywity według płci w latach 2020-2022



Źródło: opracowanie własne na podstawie GUS.

Pomimo wzrostu liczby mieszkańców oraz napływu ludności w wieku aktywności zawodowej, Gminę Dywity charakteryzuje postępujący proces *starzenia się społeczeństwa*. Wskazuje na to analiza jego struktury pod kątem ekonomicznych grup wieku. W okresie od 2020 do 2022 roku można zaobserwować:

- spadek odsetka osób w wieku przedprodukcyjnym (dzieci i młodzież do 17 roku życia) z 21,2% w pierwszym roku analizy do 21,1% w ostatnim;
- spadek odsetka osób w wieku produkcyjnym (mężczyźni 18-64 lata, kobiety 18-59 lat) z 61,8% do 61,5%;
- wzrost odsetka osób w wieku poprodukcyjnym (mężczyźni 65 lat i więcej, kobiety od 60 lat wzwyż) z 17,0% do 17,4%.

Porównanie odsetka seniorów w ogólnej liczbie mieszkańców obrazuje zmiany, które nastąpiły w ciągu ostatnich lat. Ma na to wpływ postęp medycyny, rozwój technologii służących zdrowiu, a także poprawa stanu świadomości ludności w zakresie higieny i profilaktyki, które wydłużają ludzkie życie oraz czynią je sprawniejszym². Biorąc pod uwagę powyższe dane, w najbliższych latach należy prognozować postępujące *starzenie się społeczeństwa*, które może w przyszłości grozić spadkiem potencjału demograficznego Gminy Dywity. W tej sytuacji istotny jest napływ ludności w wieku produkcyjnym.

1.3. Rozwój gospodarczy Gminy

Istotne dla diagnozy sytuacji społeczno-ekonomicznej gminy jest scharakteryzowanie lokalnej gospodarki. Tworzona jest ona przez system składający się z powiązanych ze sobą podmiotów – firm, instytucji publicznych oraz gospodarstw domowych, które spełniają odmienne funkcje oraz dążą do osiągnięcia określonych celów. Jej specyfika i kondycja uwarunkowane są wieloma czynnikami, w tym m.in. społecznymi, geograficznymi, historycznymi, prawnymi oraz instytucjonalnymi, a jednocześnie w sposób bezpośredni lub pośredni przekładają się na jakość życia mieszkańców danego terytorium.

Tabela 1. Wybrane dane dotyczące gospodarki i rynku pracy w Gminie Dywity w latach 2020-2022

Wyszczególnienie	2020	2021	2022
Podmioty gospodarki narodowej ogółem	1754	1855	1936
Podmioty według wielkości zatrudnienia:			
0 - 9	1694	1795	1875
10 - 49	49	49	50
50 - 249	9	9	9
250 i więcej	2	2	2
Bezrobotni w gminie:			
Bezrobotni zarejestrowani ogółem:	274	184	182
- mężczyźni	125	74	84
- kobiety	149	110	98
Udział bezrobotnych zarejestrowanych w liczbie ludności w wieku produkcyjnym (w %)			
Ogółem	3,4	2,3	2,2
- mężczyźni	3,0	1,7	2,0
- kobiety	3,9	2,8	2,5

Źródło: opracowanie własne na podstawie BDL GUS.

Na koniec 2022 roku w rejestrze REGON figurowało 1 936 podmiotów gospodarki narodowej z terenu Gminy Dywity, co oznacza wzrost w porównaniu do 2020 roku o 182 podmioty, tj. o 10,4%. Są to głównie podmioty zatrudniające do 9 pracowników, które w liczbie 1 875 stanowiły 96,8% ogółu. Ponadto w 2022 roku funkcjonowało tu 50 podmiotów od 10 do 49

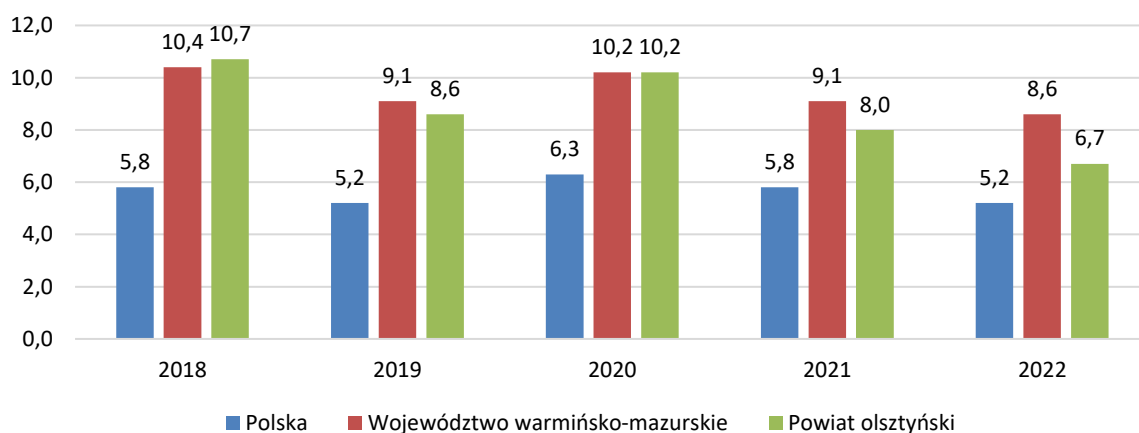
² Por. R. J. Kijak, Z. Szarota, *Starość. Między diagnozą a działaniem*, Warszawa 2013, s. 6 i nast.

pracowników (2,6%), 9 podmiotów od 50 do 249 pracowników (0,5%) oraz 2 podmioty liczące od 250 pracowników wzwyż. Funkcjonują one głównie w branżach związanych z handlem hurtowym i detalicznym, budownictwie, działalnością profesjonalną, naukową i techniczną oraz przetwórstwem przemysłowym.

O sytuacji społeczno-ekonomicznej może świadczyć wysokość stopy bezrobocia oraz jej relacja w stosunku do wartości krajowych i wojewódzkich. Obrazuje ona procentowy stosunek liczby ludności bezrobotnej do liczby ludności aktywnej zawodowo. Ze względu na to, że stopa bezrobocia nie jest wyliczana na poziomie gminy, zaprezentowano dane dotyczące całego powiatu olsztyńskiego.

Stopa bezrobocia rejestrowanego w powiecie olsztyńskim w grudniu 2022 roku wynosiła 6,7%, co oznacza, iż była niższa od stopy wojewódzkiej o 1,9 punktu procentowego, natomiast od stopy krajowej była wyższa o 1,5 punktu. W latach 2018-2022 nie wykazywała jednoznacznej tendencji zmian. W porównaniu do 2018 roku zmniejszyła się o 4 punkty, a w odniesieniu do 2021 roku spadła o 1,3 punktu. Jest to tendencja zbliżona do krajowej, charakteryzującej się w ostatnich latach znacznym i systematycznym spadkiem bezrobocia rejestrowanego. Rok 2020, z uwagi na epidemię Covid-19 przyniósł zmiany na rynku pracy i wzrost wskaźników bezrobocia rejestrowanego, natomiast w 2021 roku odnotowano ponowny ich spadek bądź wyhamowanie wzrostu.

Wykres 2. Stopa bezrobocia w Polsce, województwie warmińsko-mazurskim i powiecie olsztyńskim w latach 2018-2022



ŹRÓDŁO: OPRACOWANIE WŁASNE NA PODSTAWIE DANYCH GUS.

W grudniu 2022 roku w rejestrze Urzędu Pracy Powiatu Olsztyńskiego zarejestrowanych było 182 bezrobotnych z Gminy Dywity, co oznacza spadek w porównaniu do 2020 roku o 92 osoby, tj. o 33,6%. Udział bezrobotnych zarejestrowanych w liczbie ludności w wieku produkcyjnym wynosił w 2022 roku 2,2% i zmniejszył się w porównaniu do 2020 roku o 1,2 punktu. Warto przy tym pamiętać, że bezrobotni zarejestrowani w PUP to jedynie część osób, które nie posiadają zatrudnienia, natomiast pozostałe nie rejestrują się m.in. ze względu na brak motywacji a nawet niechęć do podjęcia pracy lub innych oferowanych przez urząd form aktywizacji zawodowej, a także ze względu na pracę w *szarej strefie*.

1.4. Instytucjonalny system pomocy i wsparcia

Podstawową jednostką organizacyjną w systemie pomocy społecznej jest Gminny Ośrodek Pomocy Społecznej w Dywitach z siedzibą w Tuławkach. Realizuje on ustawowe zadania gminy w zakresie pracy z osobami i rodzinami znajdującymi się w trudnej sytuacji życiowej, polegające w szczególności na przyznawaniu i wypłacaniu przewidzianych ustawą świadczeń (np. zasiłek celowy, zasiłek okresowy); pracy socjalnej; analizie i ocenie zjawisk rodzących zapotrzebowanie na świadczenia z pomocy społecznej; realizacji zadań wynikających z rozeznaczonych potrzeb społecznych; rozwijaniu nowych form pomocy społecznej i samopomocy w ramach zidentyfikowanych potrzeb. GOPS prowadzi również zadania wynikające m.in. z ustawy o świadczeniach rodzinnych, ustawy o pomocy osobom uprawnionym do alimentów, ustawy o wspieraniu rodziny i systemie pieczy zastępczej, ustawy o przeciwdziałaniu przemocy domowej, ustawy o dodatkach mieszkaniowych, a także inne działania na rzecz osób zagrożonych wykluczeniem społecznym.

Do zadań własnych gminy o charakterze obowiązkowym w obszarze pomocy społecznej należy m.in.

- 1) opracowanie i realizacja gminnej strategii rozwiązywania problemów społecznych ze szczególnym uwzględnieniem programów pomocy społecznej, profilaktyki i rozwiązywania problemów alkoholowych i innych, których celem jest integracja osób i rodzin z grup szczególnego ryzyka;
- 2) sporządzanie oceny w zakresie pomocy społecznej;
- 3) udzielanie schronienia, zapewnienie posiłku oraz niezbędnego ubrania osobom tego pozbawionym;
- 4) przyznawanie i wypłacanie zasiłków okresowych, celowych oraz celowych na pokrycie wydatków powstałych w wyniku zdarzenia losowego;
- 5) przyznawanie i wypłacanie zasiłków celowych na pokrycie wydatków na świadczenia zdrowotne osobom bezdomnym oraz innym osobom niemającym dochodu i możliwości uzyskania świadczeń na podstawie przepisów o świadczeniach opieki zdrowotnej finansowanych ze środków publicznych;
- 6) przyznawanie zasiłków celowych w formie biletu kredytowanego;
- 7) opłacanie składek na ubezpieczenia emerytalne i rentowe za osobę, która zrezygnuje z zatrudnienia w związku z koniecznością sprawowania bezpośredniej, osobistej opieki nad długotrwale lub ciężko chorym członkiem rodziny oraz wspólnie zamieszkującymi matką, ojcem lub rodzeństwem;
- 8) praca socjalna;
- 9) organizowanie i świadczenie usług opiekuńczych, w tym specjalistycznych, w miejscu zamieszkania, z wyłączeniem specjalistycznych usług opiekuńczych dla osób z zaburzeniami psychicznymi oraz usług sąsiedzkich;
- 10) prowadzenie i zapewnienie miejsc w mieszkaniach treningowych lub wspomaganych;
- 11) dożywianie dzieci;
- 12) sprawienie pogrzebu, w tym osobom bezdomnym;

- 13) kierowanie do domu pomocy społecznej i ponoszenie odpłatności za pobyt mieszkańca gminy w tym domu;
- 14) pomoc osobom mającym trudności w przystosowaniu się do życia po zwolnieniu z zakładu karnego; utworzenie i utrzymywanie ośrodka pomocy społecznej, w tym zapewnienie środków na wynagrodzenia pracowników;
- 15) przyznawanie i wypłacanie zasiłków stałych;
- 16) opłacanie składek na ubezpieczenie zdrowotne określonych w przepisach o świadczeniach opieki zdrowotnej finansowanych ze środków publicznych

Do zadań własnych należy także m.in. organizowanie i świadczenie usług opiekuńczych w formie usług sąsiedzkich, prowadzenie i zapewnienie miejsc w domach pomocy społecznej i ośrodkach wsparcia o zasięgu gminnym oraz kierowanie do nich osób wymagających opieki, opracowanie i realizacja projektów socjalnych; a także przyznawanie i realizacja usług wsparcia krótkoterminowego w domach pomocy społecznej. Ponadto gmina realizuje szereg zadań zleconych z zakresu administracji rządowej.

Na terenie Gminy Dywity funkcjonują dwie placówki prowadzone w ramach prywatnego Kompleksu Wypoczynkowo Opiekuńczego: Dom Opieki „Dom Nad Doliną” oraz Dom Pomocy Społecznej w Różnowie. Zapewniają one całodobową opiekę osobom przewlekle chorym i osobom w podeszłym wieku.

Ważny element lokalnego systemu polityki społecznej stanowią ponadto Gminna Komisja Rozwiązywania Problemów Alkoholowych oraz Zespół Interdyscyplinarny, którego celem jest organizowanie, integrowanie i koordynowanie służb, instytucji i specjalistów w obszarze przeciwdziałania przemocy domowej. Mieszkańcy Gminy mogą ponadto korzystać z oferty podmiotów działających na terenie powiatu, które mają swoją siedzibę w Olsztynie, m.in. Powiatowego Centrum Pomocy Rodzinie w Olsztynie oraz Powiatowej Poradni Psychologiczno-Pedagogicznej w Olsztynie.

Powyzsza lista nie wyczerpuje katalogu instytucji oferujących pomoc i wsparcie, bowiem w szerokim ujęciu system obejmuje również instytucje rynku pracy, jednostki oświatowe i inne, które na co dzień współpracują ze sobą, ze względu na zbieżne cele oraz obsługę tych samych klientów. Istotne znaczenie w lokalnym systemie pomocy i wsparcia mają działania w zakresie promocji zatrudnienia, łagodzenia skutków bezrobocia oraz aktywizacji zawodowej realizowane przez instytucje rynku pracy. Do tej grupy należy zaliczyć m.in. Urząd Pracy Powiatu Olsztyńskiego, Ochotniczy Hufiec Pracy, agencje zatrudnienia oraz instytucje szkoleniowe.

1.5. Zdolność podmiotów ekonomii społecznej do realizacji usług społecznych

W świetle ustawy z dnia 5 sierpnia 2022 r. o ekonomii społecznej, stanowi ona działalność podmiotów ekonomii społecznej na rzecz społeczności lokalnej w zakresie reintegracji społecznej i zawodowej, tworzenia miejsc pracy dla osób zagrożonych wykluczeniem społecznym oraz świadczenia usług społecznych, realizowaną w formie działalności

gospodarczej, działalności pożytku publicznego i innej działalności o charakterze odpłatnym. Podmiotami ekonomii społecznej są natomiast m.in. spółdzielnie socjalne, warsztaty terapii zajęciowej, zakłady aktywności zawodowej, centra integracji społecznej, kluby integracji społecznej, spółdzielnie pracy oraz organizacje pozarządowe.

W świetle danych Krajowego Rejestru Sądowego na terenie Gminy Dywity zarejestrowanych było 55 podmiotów, nie licząc podmiotów w stanie likwidacji. Są to organizacje działające w obszarze rozwoju lokalnego, kultury, kultury fizycznej i sportu, bezpieczeństwa publicznego, a także wsparcia dziecka i rodziny, hobbystyczne i inne. Ponadto w 2022 roku na terenie Gminy Dywity rozpoczęły swoją działalność trzy Koła Gospodyń Wiejskich: we Frączkach, w Różnowie oraz w Barkwedzie.

W ramach realizacji Programu współpracy z organizacjami pozarządowymi, w 2022 roku ogłoszono i rozstrzygnięto 2 konkursy, w ramach których powierzono organizacjom pozarządowym realizację 9 zadań publicznych oraz wsparto realizację 33 zadań publicznych. Łączna kwota, która została przeznaczona na realizację zadań to 380 800,00 zł. Były to zadania z zakresu kultury fizycznej, sportu, turystyki i rekreacji, kultury, sztuki, ochrony dóbr kultury i tradycji; nauki, edukacji, oświaty i wychowania; wzmocnienia rozwoju społeczeństwa obywatelskiego; wspierania integracji społecznej osób zagrożonych wykluczeniem społecznym oraz ekologii i ochrony zwierząt oraz ochrony dziedzictwa przyrodniczego; a także ochrony i promocji zdrowia.

Zdolność podmiotów ekonomii społecznej do realizacji usług społecznych w gminie w zakresie, o którym mowa w ustawie o realizowaniu usług społecznych przez centrum usług społecznych może wyrażać się w możliwości realizacji usług w wymienionych obszarach. Skala działalności w większości przypadków może wskazywać jednak na niewielką zdolność do świadczenia usług społecznych, w szczególności z uwagi na możliwości kadrowe, finansowe oraz warunki organizacyjne tych podmiotów.

2. Wyzwania lokalnej polityki społecznej

Niniejsza strategia podejmuje szeroko rozumianą tematykę przeciwdziałania oraz likwidacji przyczyn i następstw problemów społecznych, których doświadczają mieszkańcy Gminy Dywity. A zatem jej założenia dotyczą zasadniczo całej wspólnoty lokalnej, jednak w szczególności obejmują osoby, które:

- żyją w niekorzystnych warunkach ekonomicznych (ubóstwo materialne);
- nie zostały wyposażone w kapitał życiowy umożliwiający im normalną pozycję społeczną, odpowiedni poziom kwalifikacji, wejście na rynek pracy lub założenie rodziny;
- nie posiadają dostępu do odpowiednich instytucji pozwalających na wyposażenie w kapitał życiowy, jego rozwój i pomnażanie;
- posiadają cechy utrudniające im korzystanie z powszechnych zasobów społecznych (np. ze względu na zaistnienie uzależnienia, podeszły wiek, niepełnosprawność czy długotrwałą chorobę);
- są przedmiotem niszczącego działania innych osób lub podmiotów (polegającego na stosowaniu przemocy, szantażu, dyskryminacji itp.)³.

Powyższe aspekty w istotny sposób determinują wykluczenie społeczne osób i całych rodzin. Dlatego w oparciu o te kryteria wyodrębniono w Gminie Dywity grupy społeczne znajdujące się w trudniejszej sytuacji (względem ogółu ludności), które poddano następnie bardziej wnikliwej analizie.

2.1. Dominujące problemy w ujęciu pomocy społecznej

W latach 2020-2022 w Gminie Dywity liczba rodzin i osób korzystających ze wsparcia zmniejszyła się. Było to spowodowane z jednej strony usamodzielnianiem się podopiecznych i ich odchodzeniem z systemu pomocy społecznej dzięki np. podjęciu zatrudnienia lub otrzymaniu świadczeń emerytalno-rentowych, a z drugiej strony – zmianą dochodów osób i rodzin, wy wpływającą na zmniejszenie wysokości świadczeń lub utratę praw do zasiłku z powodu przekroczenia kryterium dochodowego, ze względu np. na otrzymanie wynagrodzenia za pracę. W 2022 roku świadczenie z pomocy społecznej przyznano 236 osobom ze 172 rodzin, w których funkcjonowało 381 osób. W porównaniu do 2020 roku liczba osób, które otrzymały świadczenia spadła o 17 (o 6,7%), liczba rodzin zmniejszyła się o 23 (o 11,8%), natomiast liczba osób w rodzinach o 46 (o 10,8%).

Świadczenia przyznawane z pomocy społecznej mogą mieć charakter pieniężny lub niepieniężny. Do pierwszej kategorii zalicza się zasiłki: stały, okresowy i celowy. Świadczenia o charakterze niepieniężnym to m.in. praca socjalna, interwencja kryzysowa, sprawienie pogrzebu, poradnictwo specjalistyczne, schronienie, posiłek, niezbędne ubranie, usługi opiekuńcze. Rodzaj, forma i rozmiar świadczenia powinny być odpowiednie do okoliczności uzasadniających udzielenie pomocy i odpowiadać celom i możliwościom pomocy społecznej.

³ *Narodowa Strategia Integracji Społecznej dla Polski*, Rada Ministrów, Warszawa 2004, s. 22-23.

Tabela 2. Osoby i rodziny korzystające z pomocy społecznej w Gminie Dywity w latach 2020-2022

Wyszczególnienie	2020	2021	2022
Liczba osób, którym przyznano świadczenie	253	250	236
- świadczenia pieniężne	187	149	149
- świadczenia niepieniężne	79	124	100
Liczba rodzin	195	201	172
Liczba osób w rodzinach	427	418	381

ŹRÓDŁO: OPRACOWANIE WŁASNE NA PODSTAWIE DANYCH GOPS.

Struktura świadczeń przyznawanych przez GOPS w Dywitach wskazuje na przewagę liczby osób korzystających ze świadczeń pieniężnych, które w 2022 zostały przyznane 149 osobom, które stanowiły 63,1% ogółu świadczeniobiorców. Świadczenia pieniężne w tym czasie otrzymało 100 osób, tj. 42,4%.

Tabela 3. Liczba osób, którym przyznano świadczenia pieniężne w formie zasiłków w Gminie Dywity w latach 2020-2022

Wyszczególnienie	2020	2021	2022
Zasiłek stały	57	46	46
- dla osoby samotnie gospodarującej	48	43	43
- dla osoby w rodzinie	9	4	3
Zasiłek okresowy	40	32	39
- z tytułu bezrobocia	15	13	17
- z tytułu długotrwałej choroby	4	5	8
- z tytułu niepełnosprawności	1	1	1
Zasiłek celowy	152	130	109

ŹRÓDŁO: OPRACOWANIE WŁASNE NA PODSTAWIE DANYCH GOPS.

Spośród świadczeń pieniężnych najczęściej przyznawany był zasiłek celowy – w tym przypadku liczba świadczeniobiorców w 2022 roku wyniosła 109, co oznacza spadek w porównaniu do 2020 roku o 43 osoby (o 28,3%). Na drugim miejscu były zasiłki stałe, które w 2022 roku przyznano 46 osobom. Większość z nich to osoby samotnie gospodarujące, które w liczbie 43 stanowiły 93,5% osób otrzymujących zasiłek stały, natomiast pozostałe 3 osoby funkcjonowały w rodzinie. Liczba osób, które otrzymywały zasiłek stały w latach 2020-2022 zmniejszyła się o 11. W trzeciej kolejności były zasiłki okresowe, które w 2022 roku otrzymało 39 osób, czyli o 1 osobę mniej niż w 2020 roku. Największa część tych osób (17; 43,6%) pobierała go z tytułu bezrobocia. Z powodu długotrwałej choroby zasiłek okresowy otrzymywało 8 osób, natomiast z tytułu niepełnosprawności 1 osoba.

Zgodnie z art. 7 ustawy o pomocy społecznej, pomoc ta udzielana jest osobom i rodzinom w szczególności z następujących powodów: ubóstwo; sieroctwo; bezdomność; bezrobocie; długotrwała lub ciężka choroba; niepełnosprawność; przemoc domowa; potrzeba ochrony ofiar handlu ludźmi; potrzeba ochrony macierzyństwa lub wielodzietności; bezradność w sprawach opiekuńczo-wychowawczych i prowadzenia gospodarstwa domowego, zwłaszcza

w rodzinach niepełnych lub wielodzietnych; trudności w integracji cudzoziemców, którzy uzyskali w Rzeczypospolitej Polskiej status uchodźcy, ochronę uzupełniającą lub zezwolenie na pobyt czasowy w związku z tymi okolicznościami; trudności w przystosowaniu do życia po zwolnieniu z zakładu karnego; alkoholizm lub narkomania; zdarzenie losowe i sytuacja kryzysowa oraz klęska żywiołowa lub ekologiczna.

Tabela 4. Powody przyznawania pomocy społecznej w Gminie Dywity w latach 2020-2022

Wyszczególnienie	2020		2021		2022	
	Liczba rodzin	Liczba osób w rodzinach	Liczba rodzin	Liczba osób w rodzinach	Liczba rodzin	Liczba osób w rodzinach
Ubóstwo	79	138	75	128	67	129
Sieroctwo	1	1	0	0	1	2
Bezdomność	26	34	14	15	14	15
Potrzeba ochrony macierzyństwa	14	72	11	62	11	65
- w tym potrzeba ochrony wielodzietności	8	52	6	43	8	53
Bezrobocie	37	94	35	97	33	81
Niepełnosprawność	63	93	54	78	50	75
Długotrwała lub ciężka choroba	73	111	91	148	72	135
Bezradność w sprawach opiekuńczo-wychowawczych i prowadzenia gospodarstwa domowego	47	181	33	135	33	132
- w tym rodziny niepełne	13	32	12	34	11	31
- w tym rodziny wielodzietne	26	93	9	58	11	65
Przemoc w rodzinie	4	7	4	13	4	6
Potrzeba ochrony ofiar handlu ludźmi	0	0	0	0	0	0
Alkoholizm	12	19	17	32	10	18
Narkomania	2	5	1	4	1	4
Trudności w przystosowaniu do życia po zwolnieniu z zakładu karnego	3	3	1	1	2	2
Trudności w integracji osób, które otrzymały status uchodźcy, ochronę uzupełniającą lub pozwolenie na pobyt czasowy	0	0	0	0	0	0
Zdarzenie losowe	4	7	2	3	11	28
Sytuacja kryzysowa	2	11	0	0	0	0
Klęska żywiołowa lub ekologiczna	0	0	0	0	0	0

ŹRÓDŁO: OPRACOWANIE WŁASNE NA PODSTAWIE DANYCH GOPS.

Wśród głównych powodów udzielania pomocy społecznej przez GOPS w Dywitach w 2022 roku należy wskazać następujące:

- długotrwała lub ciężka choroba – 72 rodziny (135 osób w rodzinach);
- ubóstwo – 67 rodzin (129 osób);
- niepełnosprawność – 50 rodzin (75 osób);
- bezradność w sprawach opiekuńczo-wychowawczych i prowadzenia gospodarstwa domowego – 33 rodziny (132 osoby);
- bezrobocie – 33 rodziny (81 osób);
- potrzeba ochrony macierzyństwa – 11 rodzin (65 osób), w tym potrzeba ochrony wielodzietności – 8 rodzin (53 osoby).

Pozostałe powody udzielania świadczeń pomocy społecznej w gminie występowały rzadziej lub wcale. W 2022 roku 10 rodzin (18 osób) otrzymało wsparcie z powodu alkoholizmu, 14 rodzin (15 osób) z powodu bezdomności, 11 rodzin (28 osób) z powodu zdarzenia losowego, 4 rodziny (6 osób) z powodu przemocy w rodzinie, 2 rodziny (2 osoby) z powodu trudności w przystosowaniu do życia po zwolnieniu z zakładu karnego, 1 rodzina (4 osoby z powodu narkomanii) oraz 1 rodzina (2 osoby) z powodu sieroctwa.

2.2. Niepełnosprawność, długotrwała choroba, starzenie się

Zachowanie odpowiedniego poziomu zdrowotności społeczeństwa stanowi obecnie poważne wyzwanie, ze względu m.in. na postępujące starzenie się społeczeństwa, zanieczyszczenie środowiska i zmiany klimatyczne, niewłaściwą dietę, mało aktywny tryb życia itp. Jednocześnie jednym z zadań gminy jest ochrona zdrowia, czyli działalność, której celem jest zapobieganie chorobom i ich leczenie, utrzymanie rozwoju psychicznego, fizycznego i społecznego człowieka, przedłużanie życia, a także zapewnienie zdrowego rozwoju następnym pokoleniom. Światowa Organizacja Zdrowia definiuje zdrowie nie tylko jako całkowity brak choroby, ale także stan pełnego, fizycznego, umysłowego oraz społecznego dobrostanu, tj. dobrego samopoczucia. Zdrowie jest zatem jedną z podstawowych wartości, warunkujących prowadzenie produktywnego i satysfakcjonującego życia. Przewlekła lub ciężka choroba może zaś stanowić barierę w wypełnianiu ról zawodowych, rodzinnych i społecznych.

Problemy zdrowotne mogą być jedną z przyczyn ubóstwa i innych problemów osób i rodzin. Zaburzają bowiem ich prawidłowe funkcjonowanie w wielu aspektach, niejednokrotnie przyczyniając się do obniżenia jakości życia i wystąpienia trudnych sytuacji, takich jak utrata pracy, niemożność podjęcia zatrudnienia, trudności finansowe i zadłużenie, wynikające z wysokich kosztów leczenia przy niskich dochodach lub ich braku, uzależnienia, konflikty w rodzinie, a także inne problemy zdrowotne, takie jak np. depresja.

Podobnie może wyglądać sytuacja w przypadku niepełnosprawności, która w świetle definicji WHO, oznacza „ograniczenie lub brak zdolności do wykonywania czynności w sposób lub w zakresie uważanym za normalny dla człowieka, wynikające z uszkodzenia i upośledzenia

funkcji organizmu”⁴. W polskim ustawodawstwie, niepełnosprawność została zdefiniowana jako trwała lub okresowa niezdolność do wypełniania ról społecznych z powodu stałego lub długotrwałego naruszenia sprawności organizmu, w szczególności powodująca niezdolność do pracy⁵. Niepełnosprawność może wiązać się z obniżoną sprawnością ruchową, sensoryczną, intelektualną, psychofizyczną, komunikowania się oraz funkcjonowania w społeczeństwie. Jej przyczynami mogą być przewlekłe choroby, wady wrodzone, przebyte urazy i wypadki, a także obniżanie się sprawności fizycznej i umysłowej wraz ze starzeniem się organizmu. Może zatem wystąpić w różnym okresie życia oraz mieć różny stopień.

W świetle danych Narodowego Spisu Powszechnego w 2021 roku w Gminie Dywity zamieszkiwało 1 587 osób z niepełnosprawnościami, w tym 48,9% to mężczyźni, a 51,1% stanowiły kobiety. Spośród wszystkich osób z niepełnosprawnościami w gminie 988 osób (62,3%) to osoby niepełnosprawne prawnie, a 909 (37,7%) to osoby niepełnosprawne tylko biologicznie.

Wśród głównych powodów korzystania przez mieszkańców Gminy Dywity ze świadczeń z pomocy społecznej są dwa bezpośrednio związane ze zdrowiem. W 2022 roku w 72 rodzinach funkcjonowały osoby wymagające wsparcia związanego z długotrwałą lub ciężką chorobą. W porównaniu do 2020 roku liczba tych rodzin zmniejszyła się o jedną, natomiast liczba osób w tych rodzinach wzrosła o 24, tj. o 21,6%. Niepełnosprawność członka rodziny w 2022 roku była powodem wsparcia 50 rodzin z terenu gminy, w których funkcjonowało 75 osób. Liczba tych rodzin w omawianej perspektywie zmniejszyła się o 13 (o 20,6%), natomiast liczba osób w nich funkcjonujących spadła o 18, tj. o 19,4%.

Jednym z czynników, który zwiększa zagrożenie długotrwałą chorobą, jest starzenie się. Według WHO, starość zaczyna się wraz z 60 rokiem życia i można ją podzielić na trzy etapy: do 74 r.ż. trwa wczesna starość, w przedziale 75-89 lat jest starość pośrednia (lub wiek podeszły), zaś od 90 r.ż. można już mówić o długowieczności lub późnej starości. Jednak pierwsze zmiany biologiczne, które oznaczają początek starości, zaczynają się w organizmie ludzkim już po czterdziestce. To wtedy słabnie zdrowotność oraz obniża się sprawność, rośnie zagrożenie przewlekłą chorobą i niepełnosprawnością. W wieku starszym te zmiany się nasilają – spada stężenie hormonów, spowalniają się funkcje poznawcze, motoryczne i pamięć, zaś występujące schorzenia dotyczą najczęściej układu krążenia (choroba wieńcowa, nadciśnienie), zmian nowotworowych, cukrzyca typu 2 i choroby układu kostno-stawowego. Osłabieniu ulega system immunologiczny, zdolność regeneracji po wysiłku oraz przystosowywanie się organizmu do zmiennych warunków⁶.

Jednak to, w jakiej kondycji psychicznej, emocjonalnej, fizycznej i społecznej dana osoba wkracza w wiek seniorski, zależy od mnóstwa czynników. Przede wszystkim jest efektem tego, jaki tryb życia osoba prowadziła, np. czy uprawiała sport lub inne aktywności na świeżym powietrzu, dobrze się odżywiała, stroniła od używek, jaką pracę wykonywała,

⁴ Cyt. za <https://encyklopedia.pwn.pl/haslo/niepelnosprawnosci;3947453.html>

⁵ Art. 2 pkt 10 ustawy o rehabilitacji zawodowej i społecznej oraz zatrudnianiu osób niepełnosprawnych.

⁶ https://www.doz.pl/czytelnia/a12239-Zrozumiec_seniora_-_potrzeby_i_emocje_osob_starszych

a także czy budowała pozytywne relacje z bliskimi oraz znajomymi. W związku z tym, sytuacja życiowa danej osoby w wieku 60+ może się diametralnie różnić od jej rówieśników. Niemniej, analizując problemy i potrzeby osób starszych zamieszkujących gminę, można dokonać kilku uogólnień.

Warto również wskazać, że sytuacja materialna wielu osób starszych jest trudna. Minimalna emerytura rolnicza lub pracownicza, a w bardziej skrajnych sytuacjach renta rodzinna, renta socjalna lub inne świadczenia z pomocy społecznej, mogą okazać się nie wystarczające do pokrycia kosztów życia, zwłaszcza w sytuacji problemów zdrowotnych i rosnących wydatków na leki i wizyty u lekarzy. W obliczu tych problemów, seniorzy na pewnym etapie życia potrzebują pomocy innych osób w zaspokojeniu codziennych potrzeb (np. zakupy, przygotowanie posiłku, pielęgnacja i higiena ciała), jednakże nierzadko tej pomocy są pozbawieni. W takich przypadkach interweniują służby społeczne. W 2022 roku pomocą społeczną objętych było 14 rodzin emerytów i rencistów, w których funkcjonowało 16 osób, przy czym 12 rodzin było jednoosobowych, a 2 były dwuosobowe.

Jednym z podstawowych zadań gminy w zakresie wsparcia osób i rodzin, które doświadczają problemu niepełnosprawności oraz ciężkiej i/lub przewlekłej choroby, są usługi opiekuńcze oraz specjalistyczne usługi opiekuńcze. Mogą one zostać przyznane osobie samotnej, która z powodu wieku, choroby lub innych przyczyn wymaga pomocy innych osób, a jest jej pozbawiona. Usługi przyznawane są także osobom pozostającym w rodzinach, gdy rodzina nie jest sama w stanie zaspokoić potrzeb w zakresie opieki. W 2022 roku pomoc w postaci usług opiekuńczych otrzymywało 14 osób, czyli tyle samo co w 2020 roku.

Osoby wymagające całodobowej opieki z powodu wieku, choroby lub niepełnosprawności, niemogące samodzielnie funkcjonować w codziennym życiu, którym nie można zapewnić niezbędnej pomocy w formie usług opiekuńczych, przysługuje prawo do umieszczenia w domu pomocy społecznej. W 2022 roku w DPS w przebywało 27 mieszkańców gminy, czyli o 6 osób więcej niż w 2020 roku.

Porównując te liczby z danymi demograficznymi można dojść do wniosku, że skala zapotrzebowania na wsparcie jest wciąż relatywnie niewielka, jednakże wraz z dalszym wzrostem liczb seniorów oraz wydłużaniem się okresu trwania życia, a także pogarszaniem stanu zdrowia i rosnącym osamotnieniem osób starszych, zapotrzebowanie na świadczenie usług opiekuńczych oraz innych działań pomocowych będzie rosnąć. Oprócz wsparcia w codziennym funkcjonowaniu należy również mieć na uwadze także potrzebę kreowania warunków aktywności i rozwoju osób starszych, w tym między innymi aktywności edukacyjnej, kulturalnej, rekreacyjnej, fizycznej. Osoby w wieku od 60 lat wżwyż to nie tylko osoby wymagające pomocy, ale także osoby, które mogą jeszcze pracować, działać społecznie, pomagać innym, uczyć się i rozwijać. Mają też potencjał zbudowany na latach doświadczeń i pracy, który należy diagnozować i zagospodarowywać dla dobra wspólnego. Z racji tego, że w najbliższych latach osób w starszych grupach wiekowych będzie przybywać, już teraz można mówić nie tylko o społeczeństwie starzejącym się, ale o społeczeństwie różnego wieku, czyli takim, w którym każda grupa wiekowa ma zadania do spełnienia.

2.3. Funkcjonowanie rodzin z dziećmi

Wśród rodzin objętych pomocą społeczną w Gminie Dywity w 2022 roku, rodziny z dziećmi stanowiły 12,6%. W 22 takich rodzinach funkcjonowały 82 osoby. Największy odsetek stanowiły rodziny z jednym dzieckiem (10 rodzin), a w dalszej kolejności z dwojgiem (6) oraz trojgiem (4). W porównaniu do 2020 roku liczba rodzin z dziećmi obejmowanych wsparciem zmniejszyła się o 4. W 2022 roku wsparciem obejmowano 12 rodzin niepełnych, w których żyło 29 osób. W porównaniu do 2020 roku liczba tych rodzin zmniejszyła się o jedną.

Jednym z głównych powodów obejmowania rodzin z dziećmi wsparciem w Gminie Dywity w 2022 roku była bezradność w sprawach opiekuńczo-wychowawczych i prowadzenia gospodarstwa domowego, która w 2022 roku stanowiła powód przyznania pomocy 33 rodzinom, w tym 11 niepełnym i 11 wielodzietnym. W porównaniu do 2020 roku liczba wspartych z tego tytułu rodzin zmniejszyła się o 14, natomiast liczba osób w tych rodzinach spadła o 49.

Drugim powodem obejmowania rodzin z dziećmi pomocą społeczną jest potrzeba ochrony macierzyństwa. Z tego tytułu pomocy udzielono 11 rodzinom, w których funkcjonowało 65 osób. W tej liczbie z uwagi na wielodzietność wsparto 8 rodzin z 53 osobami. W porównaniu do 2020 roku liczba rodzin objętych pomocą społeczną z powodu potrzeby ochrony macierzyństwa zmniejszyła się o 3, natomiast liczba osób w tych rodzinach zmniejszyła się o 7.

Istotną rolę w zakresie wsparcia rodzin odgrywa asystent rodziny, który realizując swoje zadania odpowiedzialny jest m.in. za bezpośrednią pracę z rodzicami oraz dziećmi, a także działania realizowane na rzecz dziecka i rodziny. Do jego głównych zadań należy w szczególności opracowanie i realizacja planu pracy z rodziną we współpracy z członkami rodziny i w konsultacji z pracownikiem socjalnym; udzielanie pomocy rodzinom w poprawie ich sytuacji życiowej, w tym w zdobywaniu umiejętności prawidłowego prowadzenia gospodarstwa domowego; udzielanie pomocy rodzinom w rozwiązywaniu problemów socjalnych, psychologicznych i wychowawczych; wspieranie aktywności społecznej rodzin, motywowanie członków rodzin do podnoszenia kwalifikacji zawodowych; a także podejmowanie działań interwencyjnych i zaradczych w sytuacji zagrożenia bezpieczeństwa dzieci i rodzin. Od 1 stycznia 2017 roku, z dniem wejścia w życie ustawy o wsparciu kobiet w ciąży i rodzin „Za życiem”, obszar działań asystenta rodziny poszerzył się poprzez przypisanie mu funkcji koordynatora kompleksowego wsparcia (poradnictwa) dla kobiet w ciąży i ich rodzin, ze szczególnym uwzględnieniem kobiet w ciąży powikłanej, kobiet w sytuacji niepowodzeń położniczych oraz wsparcia rodzin dzieci, u których zdiagnozowano „ciężkie i nieodwracalne upośledzenie albo nieuleczalną chorobę zagrażającą ich życiu, która powstała w prenatalnym okresie rozwoju dziecka lub w czasie porodu”.

W 2022 roku w GOPS w Dywitach pracował jeden asystent rodziny, który obejmował wsparciem 16 rodzin, w których wychowywało się 54 dzieci. W porównaniu do 2020 roku liczba rodzin objętych asystenturą wzrosła o 3, natomiast liczba dzieci w tych rodzinach

zwiększyła się o 18. W sytuacji gdy rodziny, pomimo otrzymanego wsparcia, nie są w stanie realizować funkcji opiekuńczo-wychowawczej, dzieci mogą zostać umieszczone w pieczy zastępczej. W 2022 roku Gmina Dywity współfinansowała pobyt 8 dzieci w placówkach opiekuńczo-wychowawczych i 21 dzieci w rodzinach zastępczych, w tym 11 dzieci w spokrewnionych rodzinach zastępczych. W 2020 roku było to 11 dzieci w placówkach oraz 22 dzieci w rodzinach zastępczych.

2.4. Dysfunkcje społeczne

Dysfunkcja, według słownika języka polskiego, oznacza „nieprzystosowanie czegoś do pełnienia określonych funkcji”, a w sensie biologicznym – „nieprawidłowe funkcjonowanie komórki, tkanki, narządu lub całego organizmu”⁷. Z punktu widzenia lokalnej polityki społecznej dysfunkcjami będą zjawiska, które w sposób negatywny wpływają na funkcjonowanie społeczeństwa, w szczególności przemoc domowa oraz uzależnienia.

Dysfunkcje wiążą się z naruszeniami prawa oraz powszechnie przyjętych norm społecznych, a także bardzo często z degradacją psychiczną i/lub fizyczną osób nimi dotkniętych. Ponadto towarzyszą im trudności życiowe i bariery, takie jak: ubóstwo w sferze materialnej i intelektualnej, bierność społeczno-zawodowa, niski poziom kompetencji interpersonalnych, niedojrzałość emocjonalna rodziców, nieumiejętność pełnienia ról rodzicielskich i małżeńskich, problemy opiekuńczo-wychowawcze. Kwestie te przenoszą się na otoczenie sąsiedzkie oraz środowisko szkolne. W odniesieniu do dzieci i młodzieży skutkiem negatywnych zjawisk są m.in. zaburzenia emocjonalne, schorzenia zdrowotne, trudności w przystosowaniu się do środowiska oraz w kontaktach z innymi ludźmi, mogące objawiać się depresją, nerwicami lub nadpobudliwością, zachowaniami agresywnymi i ryzykownymi, niską motywacją do nauki oraz słabymi wynikami w szkole, a także brakiem pasji i zainteresowań. Konsekwencją dysfunkcji systemu rodzinnego są ponadto przypadki ograniczania władzy rodzicielskiej przez sąd oraz umieszczania dzieci w pieczy zastępczej.

Jedną z dysfunkcji rodzin jest przemoc domowa, której definicja ustawowa została zawarta w art. 2 ust 1 pkt 1) *Ustawy z dnia 29 lipca 2005 r. o przeciwdziałaniu przemocy domowej*. W jej świetle stanowi ona jednorazowe albo powtarzające się umyślne działanie lub zaniechanie, wykorzystujące przewagę fizyczną, psychiczną lub ekonomiczną, naruszające prawa lub dobra osobiste osoby doznającej przemocy domowej, w szczególności:

- a) narażające tę osobę na niebezpieczeństwo utraty życia, zdrowia lub mienia,
- b) naruszające jej godność, nietykalność cielesną lub wolność, w tym seksualną,
- c) powodujące szkody na jej zdrowiu fizycznym lub psychicznym, wywołujące u tej osoby cierpienie lub krzywdę,
- d) ograniczające lub pozbawiające tę osobę dostępu do środków finansowych lub możliwości podjęcia pracy lub uzyskania samodzielności finansowej,

⁷ <http://sjp.pwn.pl/slownik/2555725/dysfunkcja>.

- e) istotnie naruszające prywatność tej osoby lub wzbudzające u niej poczucie zagrożenia, poniżenia lub udręczenia, w tym podejmowane za pomocą środków komunikacji elektronicznej.

Przemoc w rodzinie⁸ w Gminie Dywity jako powód korzystania z pomocy społecznej w perspektywie lat 2020-2022 występowała w skali 4 rodzin, w których było od 6 do 13 osób. Więcej informacji na ten temat przedstawiają dane Zespołu Interdyscyplinarnego. W ich świetle, w 2022 roku procedurę „Niebieskie Karty” wszczęto w 14 przypadkach. Pomocą w ciągu roku objęto 20 rodzin, w których zamieszkiwało 46 osób. Procedura została zakończona w przypadku 5 rodzin, w których ustalono, że okoliczności świadczą o ustaniu przemocy w rodzinie i było uzasadnione przypuszczenie o zaprzestaniu dalszego stosowania przemocy, natomiast w przypadku 2 rodzin rozstrzygnięto o braku zasadności podejmowania działań.

Dla porównania w 2020 roku do Zespołu Interdyscyplinarnego wpłynęło 19 Niebieskich Kart. Łącznie pomocą objęto w tym czasie 28 rodzin z 61 osobami. Procedura została zakończona w przypadku 15 rodzin, natomiast w jednej rodzinie rozstrzygnięto o braku zasadności podejmowania działań.

Istotną dysfunkcją wpływającą na funkcjonowanie osób i rodzin są uzależnienia. Światowa Organizacja Zdrowia definiuje uzależnienie jako stan psychiczny i fizyczny, wynikający z interakcji organizmu z substancją psychoaktywną. Charakteryzuje się on zmianami zachowania oraz koniecznością przyjmowania substancji w sposób okresowy bądź ciągły – w celu doświadczenia jej wpływu bądź uniknięcia objawów towarzyszących jej brakowi w organizmie. W kontekście dysfunkcji społecznych uzależnienie należy jednak rozumieć szerzej, tj. jako silną i nabytą potrzebę zażywania substancji psychoaktywnych bądź wykonywania określonych czynności, takich jak np. uprawianie hazardu, oglądanie telewizji, korzystanie z internetu czy robienie zakupów⁹. W obu tych wymiarach uzależnienie może przynieść negatywne konsekwencje – utrudnia bowiem prawidłowe funkcjonowanie psychiczne, fizyczne i społeczne. Niejednokrotnie prowadzi nie tylko do utraty zdrowia, ale także do wykluczenia społecznego, przestępczości oraz problemów i dysfunkcji w rodzinie.

W świetle statystyk GOPS w Dywitach w latach 2020-2022 corocznie ze wsparcia z powodu alkoholizmu korzystało od 10 do 17 rodzin i od 18 do 32 osób w tych rodzinach. Skala korzystania przez mieszkańców z pomocy społecznej z tego tytułu w badanych latach zmniejszyła się o 2 rodziny i 1 osobę w rodzinie. Narkomania jako powód przyznania pomocy społecznej występowała w statystykach GOPS w skali od 1 do 2 rodzin i od 4 do 5 osób w rodzinach.

Więcej informacji dostarczają sprawozdania Gminnej Komisji Rozwiązywania Problemów Alkoholowych, która podejmuje szereg procedur mających na celu pomoc osobom

⁸ Pojęcie przemocy domowej dopiero w 2023 roku zastąpiło pojęcie przemocy w rodzinie, co oznacza, że w statystykach do 2022 roku włącznie funkcjonuje nadal pojęcie przemocy w rodzinie.

⁹Zob. *Współczesne teorie i praktyka profilaktyki uzależnień chemicznych i niechemicznych*, red. M. Jędrzejko, Warszawa 2009, s. 40; <http://www.kbpn.gov.pl/portals?id=112184>.

uzależnionym od alkoholu oraz członkom ich rodzin – współuzależnionym, doświadczającym przemocy domowej i innych problemów związanych z nadużywaniem alkoholu. W 2022 roku GKRPA wpłynęło 13 wniosków o wydanie orzeczenia o zastosowaniu wobec osoby uzależnionej od alkoholu obowiązku poddania się leczeniu w placówce leczenia uzależnienia od alkoholu. W trakcie prowadzonego postępowania 2 osoby podjęły samodzielnie terapię, 8 osób skierowano do biegłych lekarzy o sporządzenie opinii w przedmiocie uzależnienia od alkoholu i do sądu o wskazanie miejsca leczenia. W ramach Punktu Konsultacyjnego terapeuta ds. uzależnień udzielił porad indywidualnych 40 osobom – w zakresie nawrotu choroby alkoholowej oraz nieradzenia sobie ze stresem i presją picia. W spotkaniach grupy AA uczestniczyło średnio 11 osób.

W porównaniu do skali występowania innych problemów, skala problemu uzależnień może nie wydawać się duża, to trzeba pamiętać, że GKRPA interweniuje w przypadkach trudnych, gdy osoba pije w sposób szkodliwy dla siebie i otoczenia (np. rodziny, sąsiadów).

Inne dysfunkcje społeczne są słabiej rozpoznane. Niemniej jednak, szczególnie po okresie pandemii i związanej z nią izolacji społecznej, sygnalizuje się wzrost zagrożenia w szczególności uzależnieniem od internetu i gier, cyberprzemocą, a także wzrost skali występowania depresji i zaburzeń psychicznych, szczególnie u dzieci i młodzieży. Mogą one objawiać się nieco inaczej niż u dorosłych, poprzez m.in. nasilenie zachowań agresywnych, destrukcyjnych i autodestrukcyjnych, takich jak na przykład samookaleczanie. W świetle raportu „Młode Głowy. Otwarcie o zdrowiu psychicznym” z badania przeprowadzonego na zlecenie Fundacji UNAWĘZA, *obraz dzieci i młodzieży, jaki wyłania się z pozyskanych wyników, to obraz przepełniony samotnością, skrajnie niską samooceną i niskim poczuciem sprawczości. Roboczo nazwalibyśmy ten stan „triadą kryzysu psychicznego dzieci i młodzieży”, która przyczynia się między innymi do dramatycznego wzrostu myśli samobójczych wśród młodych ludzi, zachowań samobójczych i podejmowanych zamachów samobójczych. W dużym uproszczeniu dzieci w kryzysie psychicznym to dzieci przekonane o tym, że nic nie znaczą, niczego nie potrafią i dla nikogo nie są ważne. Obraz ten dopełnia niski poziom zaufania społecznego młodych, brak wiary w skuteczność profesjonalnej pomocy czy wsparcia społecznego i skala doświadczanej przemocy rówieśniczej, domowej oraz doświadczania hejtu¹⁰.*

2.5. Ubóstwo, bezrobocie, bierność zawodowa

Ubóstwo, bezrobocie i bierność zawodowa to zjawiska ściśle ze sobą powiązane, choć nie zawsze brak płatnej pracy oznacza brak stałego dochodu, a w efekcie niski status materialny. Zjawisko bezrobocia można analizować w oparciu o statystyki PUP, jednak nie oddaje to do końca skali szerszego zjawiska, czyli braku płatnego zatrudnienia. Część osób zarejestrowanych w PUP to osoby, które tylko formalnie są bezrobotne, ponieważ pracują w „szarej strefie”. Z drugiej strony poza rejestrami PUP pozostają osoby poszukujące pracy na

¹⁰ J. Flis, M. Dębski, *Młode Głowy. Otwarcie o zdrowiu psychicznym*. Raport z badania dotyczącego zdrowia psychicznego, poczucia własnej wartości i sprawczości wśród młodych ludzi. 2023, s. 6.

własny rachunek, a także bierne zawodowo, które teoretycznie mogłyby pracować, jednak nie mają do tego motywacji, brakuje im kompetencji życiowych lub odpowiednich kwalifikacji. Nieaktywne są dość często również osoby, które mają ograniczony dostęp do rynku pracy ze względu na specyficzne cechy.

W grudniu 2022 roku w rejestrze Urzędu Pracy Powiatu Olsztyńskiego zarejestrowane były 182 osoby bezrobotne z terenu Gminy Dywity, co oznacza zmniejszenie ich liczby o 92 osoby (o 33,6%) w porównaniu do 2020 roku. Bezrobocie w gminie jest zróżnicowane pod kątem cech socjodemograficznych osób pozostających w rejestrach Urzędu Pracy.

Tabela 5. Bezrobotni w Gminie Dywity w latach 2020-2022

Wyszczególnienie	2020	2021	2022
Ogółem	274	184	182
Kobiety	149	110	98
Mężczyźni	125	74	84
Do 25 roku życia	36	22	16
Do 30 roku życia	73	50	37
Powyżej 50 roku życia	70	52	49
Długotrwale bezrobotni	118	81	62

ŹRÓDŁO: OPRACOWANIE WŁASNE NA PODSTAWIE BDL GUS.

Z punktu widzenia wsparcia osób doświadczających bezrobocia kluczowe znaczenie mają czynniki indywidualne, które wpływają na zdolność i motywację do podjęcia zatrudnienia. Jednym z takich czynników jest płeć, na co wskazują rozmiary bezrobocia wśród mieszkańców. Kobiety stanowią bowiem większość (53,8%) osób z terenu gminy zarejestrowanych jako bezrobotne. Może to być efekt m.in. kwalifikacji nieadekwatnych do potrzeb rynku pracy, przerw związanych z urodzeniem i wychowaniem dzieci czy stereotypów, w świetle których kobiety nie są chętnie zatrudniane z obawy o gorszą wydajność pracy czy większe ryzyko podejmowania zwolnień lekarskich ze względu na choroby dzieci.

Analiza cech socjodemograficznych bezrobotnych mieszkańców gminy wskazuje na jedną piątą bezrobotnych (20,3%) to osoby do 30 roku życia. Jest to grupa należąca do katalogu grup w szczególnej sytuacji na rynku pracy. Młodzi bezrobotni nierzadko bowiem charakteryzują się niewielkim doświadczeniem zawodowym bądź wykształceniem nieadekwatnym do potrzeb rynku pracy, a przy tym mogą mieć zbyt wysokie oczekiwania względem wynagrodzenia.

Barier na rynku pracy mogą doświadczać również osoby po 50 roku życia. W Gminie Dywity w 2022 roku stanowiły one, w liczbie 49, ponad jedną czwartą bezrobotnych (26,9%). Sytuacja tych osób nierzadko jest skomplikowana. Mogą to być osoby dysponujące wieloletnim doświadczeniem zawodowym, ale przy tym mieć nieaktualne kwalifikacje; lub nie mieć doświadczenia w pracy w ogóle ze względu na wcześniejsze zajmowanie się domem i wychowaniem dzieci bądź podlegać stereotypom dotyczącym osób starszych na rynku pracy. Wszystko to może mieć wpływ na trudności w znalezieniu zatrudnienia.

Pomimo zmniejszania rozmiarów bezrobocia rejestrowanego problemem pozostaje nadal długotrwałe bezrobocie, rozumiane jako pozostawanie przez bezrobotnego w rejestrze powiatowego urzędu pracy łącznie przez okres ponad 12 miesięcy w okresie ostatnich 2 lat, z wyłączeniem okresów odbywania stażu i przygotowania zawodowego dorosłych. Osoby należące do kategorii osób długotrwałe bezrobotnych w 2022 roku, w liczbie 62, stanowiły 34,1% wszystkich bezrobotnych z gminy. W porównaniu do 2020 roku ich liczba spadła o 56 osób (o 47,5%), a odsetek w strukturze zmniejszył się o 9 punktów procentowych.

Bezrobocie stanowi jeden z głównych powodów udzielania pomocy społecznej mieszkańcom Gminy Dywity. W 2022 roku z tego tytułu wsparcie otrzymały 33 rodziny, w których funkcjonowało 81 osób. W porównaniu do 2020 roku liczba rodzin zmniejszyła się o 4, natomiast liczba osób w tych rodzinach spadła o 13,0%.

Nierzadko konsekwencją bierności zawodowej i bezrobocia jest ubóstwo, będące zjawiskiem społecznym polegającym na braku dostatecznych środków materialnych do zaspokajania potrzeb życiowych jednostki lub rodziny¹¹. Może ono być mierzone zarówno w sposób absolutny, co oznacza niewystarczające środki finansowe na zaspokojenie podstawowych potrzeb osoby lub rodziny, bądź w sposób relatywny, kiedy odzwierciedla nierówności społeczne i związane jest z porównaniem poziomu życia danej osoby czy rodziny do średniej w społeczeństwie.

Ubóstwo stanowi jeden z powodów przyznawania świadczeń z pomocy społecznej, przy czym musi ono współwystępować z innym powodem wskazanym w artykule 7 ustawy o pomocy społecznej. W 2022 roku ubóstwo stanowiło jeden z głównych powodów udzielania wsparcia mieszkańcom Gminy Dywity. Z tego tytułu świadczenia z pomocy społecznej otrzymało 67 rodzin, w których funkcjonowało 129 osób. W porównaniu do 2020 roku liczba rodzin spadła o 12, tj. o 15,2%, natomiast liczba osób w rodzinach zmniejszyła się o 9.

Jednym z przejawów ubóstwa jest bezdomność. Ze wsparcia GOPS z tego powodu w 2022 roku korzystało 14 rodzin (15 osób), co oznacza spadek w porównaniu do 2020 roku o 12 rodzin i o 19 osób w rodzinach. Bezdomność może stanowić efekt różnych przyczyn, wśród których można wskazać rozpad rodziny, uzależnienie, brak stałych dochodów lub niski ich poziom, eksmisję oraz uzależnienia. Zadaniem gminy jest zapewnienie osobom dotkniętym problemami bezdomności tymczasowego schronienia przez przyznanie miejsca w noclegowni, schronisku bądź ogrzewalni dla osób bezdomnych. Pracownicy socjalni wspierają takie osoby również poprzez zabezpieczenie pomocy na wyżywienie, środki higieny i odzieży, wsparcie w uzyskaniu świadczeń z zabezpieczenia społecznego, w tym z pomocy społecznej itp.

¹¹ <https://encyklopedia.pwn.pl/haslo/ubostwo;3990730.html>

3. Uwarunkowania prawne i programowe Strategii

3.1. Kontekst prawny

Opracowanie i realizacja strategii rozwiązywania problemów społecznych stanowi, w świetle art. 17 ust. 1 pkt 1 *Ustawy z dnia 12 marca 2004 r. o pomocy społecznej* (t.j. Dz. U. 2023 poz. 901 ze zm.), zadanie własne gminy o charakterze obowiązkowym. W jego ramach należy szczególnie uwzględnić programy pomocy społecznej, profilaktyki i rozwiązywania problemów alkoholowych oraz inne, których celem jest integracja osób i rodzin z grup szczególnego ryzyka. Ustawa precyzuje ponadto, w art. 16b pkt 2, elementy, które musi zawierać strategia. Są to:

- 1) diagnoza sytuacji społecznej, w tym określenie zdolności podmiotów ekonomii społecznej do realizacji usług społecznych w zakresie, o którym mowa w art. 2 ust. 1 pkt 1–14 ustawy z dnia 19 lipca 2019 r. o realizowaniu usług społecznych przez centrum usług społecznych
- 2) prognoza zmian w okresie objętym strategią,
- 3) określenie celów strategicznych projektowanych zmian, kierunków niezbędnych działań, sposobu realizacji strategii i jej ram finansowych, a także wskaźników realizacji działań.

Ponadto, zgodnie z art. 16b pkt 4 strategia opracowana przez gminę określa usługi społeczne w zakresie, o którym mowa w art. 2 ust. 1 pkt 1–14 ustawy z dnia 19 lipca 2019 r. o realizowaniu usług społecznych przez centrum usług społecznych, oraz zadania publiczne, o których mowa w art. 4 ust. 1 ustawy z dnia 24 kwietnia 2003 r. o działalności pożytku publicznego i o wolontariacie, zlecane w trybie określonym w tej ustawie.

Obszar lokalnej polityki społecznej kształtują również inne akty normatywne w randze ustawy, wśród których należy wymienić w szczególności następujące:

- Ustawa z dnia 8 marca 1990 r. o samorządzie gminnym;
- Ustawa z dnia 9 czerwca 2011 r. o wspieraniu rodziny i systemie pieczy zastępczej;
- Ustawa z dnia 29 lipca 2005 r. o przeciwdziałaniu przemocy domowej;
- Ustawa z dnia 19 lipca 2019 r. o realizowaniu usług społecznych przez centrum usług społecznych;
- Ustawa z dnia 26 października 1982 r. o wychowaniu w trzeźwości i przeciwdziałaniu alkoholizmowi;
- Ustawa z dnia 29 lipca 2005 r. o przeciwdziałaniu narkomanii;
- Ustawa z dnia 19 sierpnia 1994 r. o ochronie zdrowia psychicznego;
- Ustawa z dnia 24 kwietnia 2003 r. o działalności pożytku publicznego i o wolontariacie;
- Ustawa z dnia 13 czerwca 2003 r. o zatrudnieniu socjalnym;
- Ustawa z dnia 20 kwietnia 2004 r. o promocji zatrudnienia i instytucjach rynku pracy;
- Ustawa z dnia 27 sierpnia 1997 r. o rehabilitacji zawodowej i społecznej oraz zatrudnianiu osób niepełnosprawnych;
- Ustawa z dnia 28 listopada 2003 r. o świadczeniach rodzinnych;

- Ustawa z dnia 21 czerwca 2001 r. o dodatkach mieszkaniowych;
- Ustawa z dnia 7 września 2007 r. o pomocy osobom uprawnionym do alimentów;
- Ustawa z dnia 11 lutego 2016 r. o pomocy państwa w wychowaniu dzieci;
- Ustawa z dnia 4 listopada 2016 r. o wsparciu kobiet w ciąży i rodzin „Za życiem”;
- Ustawa z dnia 10 kwietnia 1997 r. Prawo Energetyczne;
- Ustawa z dnia 27 sierpnia 2004 roku o świadczeniach opieki zdrowotnej finansowanych ze środków publicznych;
- Ustawa z dnia 27 sierpnia 2009 roku o finansach publicznych;
- Kodeks rodzinny i opiekuńczy z dnia 25 lutego 1964 r.;
- Ustawa z dnia 26 października 1982 r. o postępowaniu w sprawach nieletnich.

Realizacja strategii rozwiązywania problemów społecznych odbywa się na podstawie przepisów wskazanych wyżej ustaw, a także szeregu innych, których tu nie wymieniono, a które regulują obowiązki organów gminy, sposób realizacji zadań własnych, jak również określają katalog dostępnych narzędzi.

3.2. Zgodność z dokumentami strategicznymi i programowymi

Uwarunkowania programowe lokalnej polityki społecznej znajdują swoje źródła w dokumentach strategicznych różnych szczebli: międzynarodowego, europejskiego, krajowego, regionalnego oraz lokalnego. Stanowią one kierunkowe wytyczne dla działań jednostek samorządu terytorialnego, zapewniając spójność działań i realizację nadrzędnych celów polityki poszczególnych szczebli.

Agenda na Rzecz Zrównoważonego Rozwoju 2030

Analizując kontekst międzynarodowy, należy zwrócić uwagę w szczególności na *Agendę na Rzecz Zrównoważonego Rozwoju 2030*, przyjętą w dniu 25 września 2015 roku przez Zgromadzenie Ogólne Organizacji Narodów Zjednoczonych. Stanowi ona plan transformacji w dziedzinach o kluczowym znaczeniu dla ludzkości, tj.: ludzie, planeta, dobrobyt, pokój i partnerstwo, mając na celu wyeliminowanie ubóstwa i głodu, ochronę planety przed degradacją oraz podejmowanie pilnych działań w zakresie zmian klimatu; zapewnienie wszystkim ludziom możliwości korzystania z dobrodziejstw dostatniego i satysfakcjonującego życia oraz to, aby postęp gospodarczy, społeczny i technologiczny przebiegał w zgodzie z naturą; a także wspieranie pokojowego, sprawiedliwego i inkluzywnego społeczeństwa, wolnego od lęku i przemocy.

W ramach Agendy określono 17 Celów Zrównoważonego Rozwoju. Z punktu widzenia polityki społecznej istotne są cele odnoszące się do eliminacji ubóstwa i głodu, zapewnienia wszystkim ludziom zdrowego życia oraz edukację wysokiej jakości, a także budowy na wszystkich szczeblach skutecznych i odpowiedzialnych instytucji, sprzyjających włączeniu społecznemu.

Długookresowa Strategia Rozwoju Kraju. Polska 2030. Trzecia fala nowoczesności

Na szczeblu krajowym istotne znaczenie ma *Długookresowa Strategia Rozwoju Kraju. Polska 2030. Trzecia fala nowoczesności*. Główny cel tego dokumentu stanowi poprawa jakości życia

Polaków. Jest ona tu rozumiana kompleksowo jako dobrostan w różnych obszarach życia: długości życia w ogóle, długości życia w zdrowiu, większej satysfakcji z wykonywania pracy, lepszych warunków łączenia kariery zawodowej z życiem prywatnym i rodzinnym, sprawnej sieci bezpieczeństwa socjalnego, której celem jest zwiększenie szans na aktywność społeczną i zawodową i dbałość o przeciwdziałanie różnym formom wykluczenia, dostępności dóbr i usług publicznych bez względu na status rodzinny i miejsce zamieszkania, otwartych warunków uczestnictwa w życiu publicznym, bezpieczeństwa dochodów na starość, środowiskowego poczucia równowagi w odniesieniu do warunków krajobrazowych, naturalnego stanu otoczenia oraz żywności, udziału w kulturze, poczucia satysfakcji z życia.

Osiągnięcie wskazanego celu będzie możliwe dzięki podjęciu działań w trzech obszarach: konkurencyjności i innowacyjności; równoważenia potencjału rozwojowego regionów Polski oraz efektywności i sprawności państwa.

Strategia na rzecz Odpowiedzialnego Rozwoju do roku 2020 (z perspektywą do 2030 r.)

Strategia na rzecz Odpowiedzialnego Rozwoju do roku 2020 (z perspektywą do 2030 r.) została przyjęta w 2017 roku przez Radę Ministrów jako aktualizacja *Strategii Rozwoju Kraju 2020*. Określa ona podstawowe uwarunkowania, cele i kierunki rozwoju kraju w wymiarze społecznym, gospodarczym, regionalnym oraz przestrzennym, przedstawiając nowy model rozwoju, czyli rozwój odpowiedzialny oraz społecznie i terytorialnie zrównoważony.

Główny cel Strategii stanowi „Tworzenie warunków dla wzrostu dochodów mieszkańców Polski przy jednoczesnym wzroście spójności w wymiarze społecznym, ekonomicznym, środowiskowym i terytorialnym”.

Strategia Rozwoju Usług Społecznych, polityka publiczna do roku 2030 (z perspektywą do 2035)

Strategia Rozwoju Usług Społecznych została przyjęta w dniu 15 czerwca 2022 roku przez Radę Ministrów. Jej głównym celem jest deinstytucjonalizacja, czyli przechodzenie od opieki o charakterze instytucjonalnym do opieki świadczonej w środowisku rodzinnym i społeczności lokalnej. Wśród najważniejszych założeń tego dokumentu można wskazać:

- zwiększenie udziału rodzin i rodzinnych form pieczy zastępczej w opiece i wychowaniu dzieci,
- zbudowanie skutecznego i trwałego systemu świadczenia usług społecznych dla osób potrzebujących wsparcia w codziennym funkcjonowaniu,
- włączenie społeczne osób z niepełnosprawnościami dające możliwość życia w społeczności lokalnej niezależnie od stopnia niepełnosprawności,
- stworzenie skutecznego systemu usług społecznych dla osób z zaburzeniami psychicznymi,
- stworzenie skutecznego systemu wsparcia dla osób w kryzysie bezdomności oraz osób zagrożonych bezdomnością.

Krajowy Program Przeciwdziałania Ubóstwu i Wykluczeniu Społecznemu. Aktualizacja 2021-2027, polityka publiczna z perspektywą do roku 2030

W dniu 13 września 2021 roku Rada Ministrów przyjęła *Krajowy Program Przeciwdziałania Ubóstwu i Wykluczeniu Społecznemu. Aktualizacja 2021-2027, polityka publiczna z perspektywą do roku 2030*. Priorytety określone w dokumencie koncentrują się na zagadnieniach takich jak usługi społeczne dla osób z niepełnosprawnościami, osób starszych i innych osób potrzebujących wsparcia w codziennym funkcjonowaniu; przeciwdziałanie ubóstwu i wykluczeniu społecznemu dzieci i młodzieży; przeciwdziałanie bezdomności i wykluczeniu mieszkaniowemu; wspieranie osób i rodzin poprzez działania instytucji pomocy społecznej oraz podmiotów ekonomii społecznej; a także wspieranie integracji cudzoziemców poprzez rozwój usług społecznych dla migrantów oraz wsparcie integracji na rynku pracy.

Krajowy Program Rozwoju Ekonomii Społecznej do 2030 roku. Ekonomia Solidarności Społecznej

Dokument ten za cel długofalowy przyjmuje, że *Ekonomia społeczna i solidarna stanie się istotnym instrumentem aktywnej polityki społecznej, wsparcia rozwoju społecznego oraz lokalnego*, natomiast za cel główny: *Do roku 2030 podmioty ekonomii społecznej będą ważnym elementem aktywizacji i integracji społecznej osób zagrożonych wykluczeniem społecznym oraz dostarczycielami usług społecznych*. Osiągnięcie celu głównego możliwe będzie dzięki realizacji następujących celów szczegółowych:

1. Wspieranie trwałego partnerstwa podmiotów ekonomii społecznej z samorządem terytorialnym w realizacji usług społecznych.
2. Zwiększenie liczby wysokiej jakości miejsc pracy w przedsiębiorstwach społecznych dla osób zagrożonych wykluczeniem społecznym.
3. Zwiększenie konkurencyjności podmiotów ekonomii społecznej na rynku.
4. Upowszechnienie pozytywnych postaw wobec ekonomii społecznej.

Polityka społeczna wobec osób starszych 2030. Bezpieczeństwo – uczestnictwo – solidarność

W obszarze polityki senioralnej na uwagę zasługuje *Polityka społeczna wobec osób starszych 2030. Bezpieczeństwo – uczestnictwo – solidarność*, przyjęta Uchwałą nr 161 Rady Ministrów z dnia 26 października 2018 r. Cel polityki społecznej wobec osób starszych stanowi podnoszenie jakości życia seniorów poprzez umożliwienie im pozostawania jak najdłużej samodzielnymi i aktywnymi oraz zapewnienie bezpieczeństwa.

Obszary dotyczące ogółu osób starszych to m.in. kształtowanie pozytywnego postrzegania starości w społeczeństwie, uczestnictwo w życiu społecznym, tworzenie warunków umożliwiających wykorzystanie potencjału osób starszych jako aktywnych uczestników życia gospodarczego i rynku pracy, profilaktyka chorób, promocja zdrowia, zwiększanie bezpieczeństwa fizycznego, tworzenie warunków do solidarności i integracji międzypokoleniowej, a także działania na rzecz edukacji dla starości (kadry opiekuńcze i medyczne), do starości (całe społeczeństwo), przez starość (od najmłodszego pokolenia) oraz edukacja w starości (osoby starsze).

Obszary uwzględniające działania wobec niesamodzielnych osób starszych to w szczególności ułatwienie dostępu do usług wzmacniających samodzielność oraz dostosowanie środowiska zamieszkania do możliwości funkcjonalnych niesamodzielnych osób starszych, zapewnienie optymalnego dostępu do usług zdrowotnych, rehabilitacyjnych i opiekuńczo-pielęgnacyjnych, a także system wsparcia nieformalnych opiekunów niesamodzielnych osób starszych przez instytucje publiczne.

Strategia na rzecz osób z niepełnosprawnościami na lata 2021-2030

Obszar wsparcia osób z niepełnosprawnościami również opiera się obecnie na dokumencie strategicznym, jakim jest *Strategia na rzecz osób z niepełnosprawnościami na lata 2021-2030*, przyjęta w dniu 16 lutego 2021 roku przez Radę Ministrów. Jej główny cel stanowi włączenie osób z różnego rodzaju niepełnosprawnościami w życie społeczne i zawodowe, a tym samym zagwarantowanie im praw określonych w Konwencji o prawach osób niepełnosprawnych.

Dokument składa się z ośmiu priorytetów, takich jak niezależne życie, dostępność, edukacja, praca, warunki życia i ochrona socjalna, budowanie świadomości oraz koordynacja. W ich ramach planowane są takie działania jak np. zapewnienie osobom z niepełnosprawnościami możliwości pełnego udziału w życiu społecznym, publicznym i politycznym, przeprowadzenie procesu deinstytucjonalizacji, wczesna pomoc, edukacja włączająca, aktywizacja zawodowa osób z niepełnosprawnościami, modyfikacja i uzupełnienie systemu wsparcia zatrudnienia oraz aktywizacji zawodowej osób z niepełnosprawnościami, zapobieganie powstawaniu i pogłębianiu się niepełnosprawności, dostęp do usług zdrowotnych oraz zwiększenie efektywności procesu leczenia, profilaktyka i leczenie w obszarze zdrowia psychicznego oraz środowiskowy system wsparcia osób z problemami zdrowia psychicznego i inne.

Warmińsko-Mazurskie 2030. Strategia rozwoju społeczno-gospodarczego

Na poziomie regionalnym w dniu 18 lutego 2020 roku Sejmik Województwa Warmińsko-Mazurskiego uchwalił strategię rozwoju regionu pn. *Warmińsko-Mazurskie 2030. Strategia rozwoju społeczno-gospodarczego*, która zastąpiła dotychczasową strategię obowiązującą do 2025 roku. Zmiany osadzone są w tej samej wizji rozwoju, którą Zarząd Województwa chce urzeczywistnić w układzie trzech kluczowych priorytetów: społeczeństwo, gospodarka i relacje. Modyfikacji uległ układ celów strategicznych z wyraźnym położeniem akcentów na kompetencje mieszkańców. W latach 2020-2030 w centrum Strategii stawiany jest mieszkaniowiec regionu.

Strategia polityki społecznej województwa warmińsko-mazurskiego na lata 2021-2030

W dniu 28 września 2021 roku została przyjęta przez Sejmik Województwa Warmińsko-Mazurskiego *Strategia polityki społecznej województwa warmińsko-mazurskiego na lata 2021-2030*. Dokument ten zakłada jako cel główny: „Wzmocnienie spójności społecznej regionu Warmii i Mazur oraz poprawa warunków życia mieszkańców przy współpracy

środowisk lokalnych i partnerów działających w obszarze polityki społecznej”. Cel ten będzie realizowany w siedmiu obszarach i celach strategicznych:

1. Rodzina - cel: Wzmocnienie aktywności oraz samodzielności osób i rodzin.
2. Seniorzy - cel: Wzrost jakości życia osób starszych.
3. Osoby z niepełnosprawnościami - cel: Zwiększenie aktywności osób z niepełnosprawnościami w życiu rodzinnym, społecznym i zawodowym.
4. Profilaktyka uzależnień i przeciwdziałanie przemocy - cel: Zintegrowanie i wzmacnianie działań na rzecz profilaktyki i rozwiązywania problemów związanych z uzależnieniami oraz zjawiskiem przemocy.
5. Wspieranie zatrudnienia - cel: Ograniczenie bezrobocia oraz bierności zawodowej wśród mieszkańców województwa.
6. Ekonomia społeczna i solidarna - cel: Zwiększenie udziału ekonomii społecznej i solidarnej w rozwoju społeczności lokalnych.
7. Kapitał społeczny - cel: Budowanie spójności społecznej poprzez wzmocnienie kapitału społecznego.

Warmińsko-Mazurski Plan Rozwoju Usług Społecznych i Deinstytucjonalizacji na lata 2023-2025

Warmińsko-Mazurski Plan Rozwoju Usług Społecznych i Deinstytucjonalizacji na lata 2023-2025 przyjęto Uchwałą Zarządu Województwa Nr 30/462/23/VI z dnia 3 lipca 2023 r. Został opracowany przez Regionalny Ośrodek Polityki Społecznej Urzędu Marszałkowskiego Województwa Warmińsko-Mazurskiego w Olsztynie, przy wsparciu Zespołu ds. rozwoju usług społecznych i deinstytucjonalizacji w województwie warmińsko-mazurskim. Cele dokumentu sformułowano następująco:

- określenie kierunków rozwoju usług społecznych, usług zdrowotnych oraz deinstytucjonalizacji na poziomie regionalnym,
- powiązanie dostępnych źródeł finansowania, w szczególności funduszy europejskich, a także innych źródeł finansowych (rządowych, samorządowych) z regionalnymi celami i działaniami w obszarze usług społecznych i deinstytucjonalizacji,
- skoordynowanie działań podejmowanych przez różne departamenty/jednostki organizacyjne samorządu województwa przy uwzględnieniu potencjału i zasobów sektora obywatelskiego i partnerów społecznych.

Sformułowano również cele horyzontalne w procesie rozwoju usług społecznych i deinstytucjonalizacji w województwie warmińsko-mazurskim, wspólne dla wszystkich obszarów interwencji. Są to:

- 1) Tworzenie miejsc koordynacji usług w formie Centrów Usług Społecznych.
- 2) Wzmocnienie potencjału podmiotów ekonomii społecznej, w tym organizacji pozarządowych i przedsiębiorstw społecznych realizujących usługi społeczne.
- 3) Rozwój mieszkalnictwa wspomaganego z koszykiem usług dostosowanych do indywidualnych potrzeb osoby wymagającej wsparcia.

- 4) Wzmocnienie potencjału kompetencyjnego kadr systemu pomocy i integracji społecznej oraz promowanie zawodów pomocowych.
- 5) Wzmacnianie, promowanie i inspirowanie partnerstw publiczno-społecznych.
- 6) Wzmacnianie, promowanie i inspirowanie współpracy międzysektorowej.
- 7) Wzmacnianie i promowanie wolontariatu.

Strategia rozwoju Gminy Dywity na lata 2021-2030. Ku dobrej przyszłości

Kluczowym dokumentem lokalnym jest *Strategia rozwoju Gminy Dywity na lata 2021-2030. Ku dobrej przyszłości*, przyjęta Uchwałą Nr XXXVIII/358/22 Rady Gminy Dywity z dnia 23 czerwca 2022 r. Celem głównym Strategii jest wysoka jakość życia mieszkańców Gminy. W kontekście tematycznym realizowany jest on przez dwa cele strategiczne, tj. wysoką atrakcyjność lokalizacyjną oraz wysoką aktywność społeczną. W kontekście oczekiwanych rezultatów cel ten ma dwa wymiary: wymiar wyrównywania różnic rozwojowych w gminie oraz wymiar budowania przewag gminy w ujęciu porównawczym z innymi jednostkami samorządu terytorialnego.

Niniejszy dokument w największym stopniu odnosi się do celu operacyjnego 5.2.3. Efektywna aktywizacja, który dotyczy zagadnień związanych z włączeniem i aktywizacją grup społecznych, których funkcjonowanie jest z różnych powodów utrudnione, odnosząc się zarówno do społecznej integracji, jak i kształtowania poczucia bezpieczeństwa rodzinnego. Wśród kierunków działań są tu kierunki z obszarów rynku pracy, dzieci i młodzieży, włączenia oraz rodziny.

4. Cele i kierunki działań

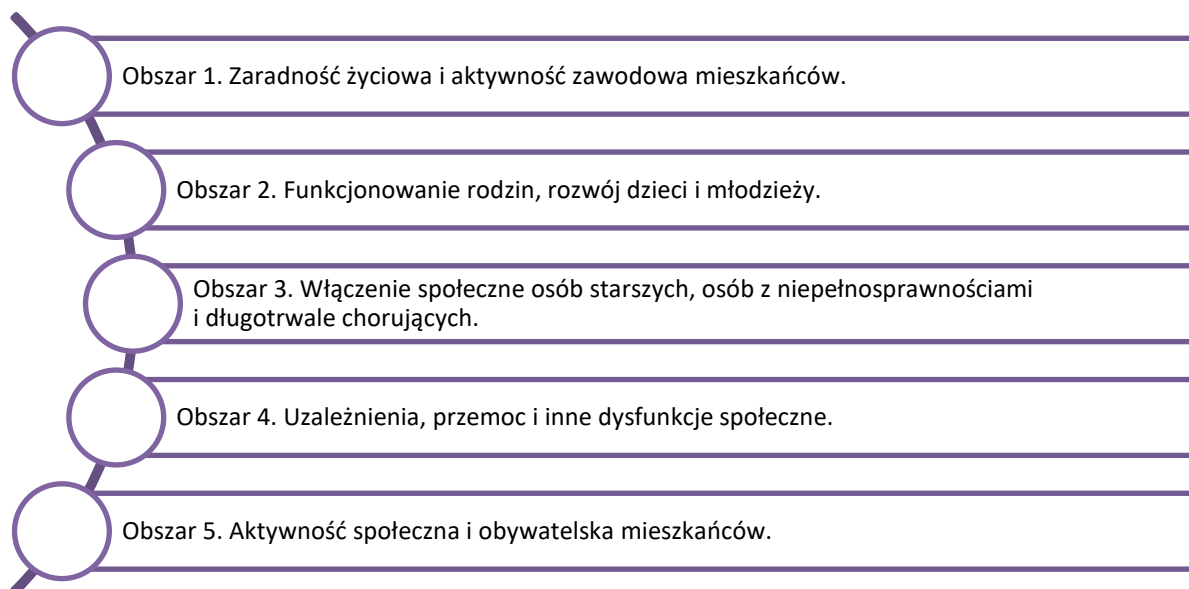
Cele i kierunki działań przewidziane do realizacji w ramach *Strategii rozwiązywania problemów społecznych w Gminie Dywity na lata 2024-2030* stanowią odpowiedź na zdiagnozowane bariery i wyzwania lokalnej polityki społecznej, zarówno istniejące obecnie, jak i prognozowane w najbliższych latach, w szczególności w zakresie sytuacji demograficznej oraz socjalnej. Część programowa dokumentu nawiązuje ponadto do aktualnych strategii i programów w zakresie przeciwdziałania wykluczeniu społecznemu, rozwoju usług społecznych oraz deinstytucjonalizacji, a także koncepcji i postulatów stanowiących wyniki badań naukowych oraz tzw. *dobrych praktyk* upowszechnianych przez podmioty polityki społecznej.

Cel główny Strategii brzmi:

Kreowanie warunków dla budowy i rozwoju potencjału osób, rodzin oraz społeczności lokalnych zamieszkujących Gminę Dywity.

Cel ten zostanie osiągnięty dzięki realizacji celów strategicznych i szczegółowych, przypisanych do określonych obszarów i wynikających z przyjętej wizji pożądanych zmian w każdym z nich.

Obszary interwencji są następujące:



W każdym obszarze wskazany został katalog działań, który wyznacza kluczowe, niezbędne kierunki zaangażowania władz samorządu, jednostek organizacyjnych Gminy oraz partnerów lokalnych. Nie jest katalogiem zamkniętym, więc jeżeli w trakcie wdrażania Strategii pojawią się jeszcze inne pomysły (projekty) wpisujące się w jej cele, to również powinny zostać wzięte pod uwagę.

Obszar 1. Zaradność życiowa i aktywność zawodowa mieszkańców

Wizja: Mieszkańcy Gminy Dywity są zaradni i samodzielni. Świadomie podejmują decyzje, biorąc odpowiedzialność za siebie i swoich najbliższych. Osoby w wieku aktywności zawodowej posiadają wykształcenie i kwalifikacje potrzebne na rynku pracy. Są aktywne na rynku pracy – pracują, doksztalają się, uzupełniają bądź zmieniają kwalifikacje w zależności od potrzeb. Cechuje je otwartość i mobilność. Bariery ograniczające dostęp do rynku pracy osobom z grup *defaworyzowanych* są minimalizowane, a wszystkie osoby, które chcą pracować, mają taką możliwość. Praca zawodowa stanowi dla osób i rodzin nie tylko źródło utrzymania, ale także przestrzeń do rozwoju, samorealizacji oraz kontaktów społecznych. Gospodarstwa domowe posiadają dostateczne warunki materialne do zaspokojenia podstawowych potrzeb takich jak mieszkanie, wyżywienie i ubranie, stanowiących warunków aktywnego funkcjonowania w społeczeństwie.

Cel strategiczny 1.

Wzmacnianie kompetencji mieszkańców sprzyjających rozwojowi ich aktywności zawodowej oraz samodzielności i zaradności życiowej.

Cele operacyjne:

1.1. Rozwijanie wiedzy, umiejętności i postaw służących samodzielności i zaradności życiowej mieszkańców.

1.2. Poprawa zdolności mieszkańców do zatrudnienia i podejmowania działalności gospodarczej.

1.3. Zmniejszenie obszarów wykluczenia społecznego i zagrożenia nim osób oraz rodzin zamieszkujących Gminę.

Kierunki działań:

- 1) Organizacja kursów, szkoleń i warsztatów, służących rozwijaniu i pomnażaniu kapitału życiowego mieszkańców, niezbędnego do poprawnego wypełniania ról rodzinnych, społecznych i zawodowych.
- 2) Współpraca z Urzędem Pracy Powiatu Olsztyńskiego i innymi instytucjami rynku pracy w zakresie:
 - organizacji wsparcia dla osób wchodzących lub powracających na rynek pracy przez doradców zawodowych, psychologów, coachów i innych specjalistów;
 - realizacji programów umożliwiających mieszkańcom, w szczególności należącym do grup *defaworyzowanych* na rynku pracy, zdobycie nowych lub aktualizację posiadanych kwalifikacji zawodowych oraz nabywanie doświadczenia w pracy

- poprzez szkolenia i kursy zawodowe, staże, przygotowanie zawodowe dorosłych, prace społecznie użyteczne i roboty publiczne;
- wsparcia osób podejmujących samozatrudnienie w formie jednoosobowej działalności gospodarczej albo spółdzielni socjalnej.
- 3) Promocja równościowego podejścia do kobiet i mężczyzn na rynku pracy, w tym działań zmierzających do przełamania stereotypów dotyczących płci, a także rozwiązań ułatwiających godzenie obowiązków zawodowych z pełnieniem ról rodzinnych.
 - 4) Zwiększanie dostępności zatrudnienia socjalnego dla osób wykluczonych społecznie (w szczególności osób z niepełnosprawnościami, chorujących psychicznie, uzależnionych od substancji psychoaktywnych, opuszczających zakłady karne), realizowanego m.in. w formie zajęć reintegracji społeczno-zawodowej lub zatrudnienia wspieranego.
 - 5) Wspieranie mieszkańców w zakresie nabywania umiejętności prawidłowego prowadzenia gospodarstwa domowego, a także rozwiązywania problemów socjalno-bytowych i finansowych, w tym prewencji przed utratą mieszkania i eksmisją.
 - 6) Udzielanie wsparcia finansowego oraz świadczeń w naturze rodzinom i osobom znajdujących się w trudnej sytuacji materialnej, w szczególności niezaradnym życiowo, niepełnosprawnym, rodzinom wielodzietnym i niepełnym, bezdomnym, dotkniętym zdarzeniami losowymi, klęskami żywiołowymi lub ekologicznymi.
 - 7) Wspieranie rozwoju mieszkalnictwa wspomaganego i treningowego.

Okres realizacji: 2024-2030

Prognoza zmian w zakresie objętym Strategią: zwiększenie samodzielności i zaradności życiowej mieszkańców, zwiększenie skuteczności aktywizacji społeczno-zawodowej grup w szczególnej sytuacji na rynku pracy, poprawa warunków socjalno-bytowych mieszkańców.

Wskaźniki monitoringu:

- 1) Liczba osób korzystających z pomocy społecznej z tytułu ubóstwa, bezrobocia; liczba rodzin; liczba osób w rodzinach (źródło danych: GOPS).
- 2) Liczba bezrobotnych z terenu Gminy, w tym m.in. kobiety, osoby niepełnosprawne, długotrwale bezrobotni, bezrobotni do 30 roku życia i powyżej 50 lat (UPPO).
- 3) Liczba bezrobotnych z terenu Gminy, którzy wzięli udział w różnych formach aktywizacji zawodowej (UPPO).
- 4) Liczba bezrobotnych z terenu Gminy, którzy podjęli pracę niesubsydiowaną (UPPO).
- 5) Liczba inicjatyw promujących równość szans kobiet i mężczyzn na rynku pracy, a także zatrudnianie osób zagrożonych lub już dotkniętych wykluczeniem społecznym (GOPS i in.)
- 6) Liczba zrealizowanych programów w zakresie prewencji przed utratą mieszkania, eksmisją i bezdomnością (GOPS).

- 7) Liczba osób korzystających z pomocy społecznej z tytułu bezdomności, zdarzeń losowych, klęsk żywiołowych i ekologicznych; liczba rodzin; liczba osób w rodzinach (GOPS).
- 8) Liczba mieszkań komunalnych oraz mieszkań (lokali) socjalnych w zasobie gminy (UG).
- 9) Liczba mieszkań treningowych i wspomaganych (GOPS; UG).

Obszar 2. Funkcjonowanie rodzin, rozwój dzieci i młodzieży

Wizja: Rodziny zamieszkujące Gminę Dywity poprawnie wypełniają funkcje opiekuńczo-wychowawcze oraz emocjonalno-ekspresyjne, dając swoim członkom poczucie bezpieczeństwa i przynależności, a także stanowiąc przekazy norm i wzorców zachowań dla wychowujących się w nich dzieci. Rodzice/opiekunowie prawni posiadają niezbędne kompetencje rodzicielskie, a także odznaczają się wysoką odpowiedzialnością za wychowanie i edukację swoich dzieci. Obowiązki te nie są przenoszone na barki jednostek pomocy społecznej czy placówek oświatowych, które mają za zadanie jedynie wspierać rodziców (opiekunów prawnych) w wypełnianiu przez nich funkcji opiekuńczo-wychowawczej, a nie ich w tym procesie zastępować.

Młodzi ludzie są należycie przygotowani na wyzwania związane z zagrożeniami współczesnego świata oraz dorosłym życiem, posiadają kompetencje osobiste i społeczne (tworzące *inteligencję emocjonalną*), a także rozwijają zainteresowania i hobby, które pozwolą im zaplanować ścieżkę edukacji lub kariery zawodowej.

Cel strategiczny 2. Wzmocnienie rodzin w wypełnianiu podstawowych funkcji, ze szczególnym uwzględnieniem warunków rozwoju dzieci i młodzieży.

Cele operacyjne:

2.1. Wzrost kompetencji rodziców i opiekunów w zakresie opieki i wychowania dzieci.

2.2. Zwiększenie dostępu do usług społecznych dla rodzin, w szczególności doświadczających trudności.

2.3. Kreowanie warunków wszechstronnego rozwoju dzieci i młodzieży.

Kierunki działań:

- 1) Organizacja różnych form edukacji, takich jak np. „Szkoła dla rodziców”, spotkania ze specjalistami, kampanie społeczne, dotyczących rozwiązywania problemów opiekuńczo-wychowawczych, konstruktywnego porozumiewania się z dziećmi, rozpoznawania,

kontrolowania i wyrażania uczuć własnych oraz uczuć dzieci, umiejętnego stosowania nagród i kar itp.

- 2) Promocja i realizacja programów edukacyjnych i profilaktycznych w zakresie dbania o zdrowie dziecka, w tym m.in. badań profilaktycznych, szczepień ochronnych, odżywiania, profilaktyki stomatologicznej, zapobiegania wadom postawy.
- 3) Zapewnienie wsparcia rodzinom doświadczającym trudności w wypełnianiu funkcji opiekuńczo-wychowawczych w postaci m.in. pracy socjalnej, asystentury rodzinnej, pomocy rodzin wspierających, wolontariuszy, organizacji grup samopomocowych.
- 4) Rozwój specjalistycznego poradnictwa rodzinnego, w tym m.in. prawnego, psychologicznego i terapii rodzinnej.
- 5) Podejmowanie działań na rzecz pedagogizacji rodziców oraz wzmocnienia współpracy gminnych placówek oświatowych z rodzicami dzieci i młodzieży uczęszczającej do szkół.
- 6) Współpraca GOPS z Powiatowym Centrum Pomocy Rodzinie w zakresie rozwiązywania problemów opiekuńczo-wychowawczych, w szczególności zadań dotyczących organizacji pieczy zastępczej oraz działań na rzecz powrotu dziecka do rodziny naturalnej.
- 7) Propagowanie rodzinnych form spędzania wolnego czasu, poprzez m.in. organizację festynów rodzinnych, zajęć/warsztatów dla rodziców z dziećmi, wyjazdów oraz włączanie rodzin w działalność na rzecz najbliższego otoczenia.
- 8) Realizacja zajęć pozalekcyjnych i pozaszkolnych w różnych formach (np. warsztatów, kółek, konkursów, turniejów sportowych, wycieczek i obozów edukacyjnych) doskonalących wiedzę i umiejętności oraz rozwijających pasje i zainteresowania dzieci i młodzieży w powiązaniu z nabywaniem umiejętności osobistych i interpersonalnych.
- 9) Kształtowanie wśród dzieci i młodzieży postaw aktywnych oraz możliwości zdobywania cennych doświadczeń dzięki zaangażowaniu w wolontariat oraz inicjatywy na rzecz środowiska lokalnego, a także udziałowi w wymianie międzynarodowej.

Okres realizacji: 2024-2030

Prognoza zmian w zakresie objętym Strategią: lepsze wypełnianie przez rodziny funkcji opiekuńczo-wychowawczych, stworzenie dobrych warunków rozwoju dzieci i młodzieży oraz bogatej oferty aktywnego i kreatywnego spędzania czasu wolnego, rozwój usług społecznych na rzecz rodzin.

Wskaźniki monitoringu:

- 1) Liczba osób korzystających z pomocy społecznej z tytułu bezradności w sprawach opiekuńczo-wychowawczych, potrzeby ochrony macierzyństwa oraz wielodzietności; liczba osób; liczba rodzin; liczba osób w rodzinach (GOPS).
- 2) Liczba rodzin objętych pracą socjalną (GOPS).
- 3) Liczba rodzin objętych wsparciem asystenta rodziny (GOPS).

- 4) Liczba osób, które skorzystały ze specjalistycznego poradnictwa rodzinnego (GOPS, podmioty prowadzące).
- 5) Liczba inicjatyw na rzecz wspólnego spędzania czasu przez rodziny (GOPS, UG, GOK, placówki edukacyjne, organizacje pozarządowe i in.).
- 6) Liczba dzieci i młodzieży uczestniczących w zajęciach pozalekcyjnych i pozaszkolnych (GOK, placówki edukacyjne i in.).
- 7) Liczba dzieci i młodzieży zaangażowanych w wolontariat (GOPS, UG, GOK, organizacje pozarządowe, placówki edukacyjne i in.).

Obszar 3. Włączenie społeczne osób starszych, osób z niepełnosprawnościami i długotrwale chorujących

Wizja: Społeczeństwo Gminy Dywity jest otwarte na osoby starsze, osoby z niepełnosprawnościami oraz ciężko i przewlekle chorujące. Traktuje je jako pełnoprawnych członków wspólnoty. Zarówno starzenie się organizmu, jak i ograniczenie jego sprawności spowodowane przez niepełnosprawność albo chorobę, są traktowane jako naturalny proces i element życia, nie stanowiący czynnika uzasadniającego marginalizację tych osób i ich rodzin. Żyją one w godnych warunkach, mają zapewnioną opiekę, a także możliwość podejmowania aktywności zawodowej, społecznej i edukacyjnej, jeżeli pozwala im na to stan zdrowia. Czują się potrzebne rodzinie i społeczeństwu, wykazują inicjatywę oraz realizują swoje pasje. Osoby, którym stan zdrowia odbiera sprawność i możliwość podejmowania aktywności, korzystają z szerokiej oferty pomocy i wsparcia.

Cel strategiczny 3. Poprawa jakości życia osób starszych, osób z niepełnosprawnościami oraz długotrwale chorujących w środowisku lokalnym.

Cele operacyjne:

3.1. Zmniejszenie barier, utrudniających funkcjonowanie osób starszych, osób z niepełnosprawnościami i chorujących.

3.2. Wzrost aktywności osób starszych, osób z niepełnosprawnościami i chorujących w różnych sferach życia społecznego.

3.3. Zwiększenie dostępności różnych form opieki i wsparcia dla osób potrzebujących wsparcia w codziennym funkcjonowaniu.

Kierunki działań:

- 1) Realizacja programów edukacyjnych, akcji, inicjatyw służących w szczególności nabywaniu wiedzy w zakresie potrzeb i problemów osób starszych, osób z niepełnosprawnościami i

chorujących; przełamaniu stereotypów ich dotyczących, a także kształtowaniu odpowiednich zachowań i stylu życia.

- 2) Upowszechnianie instrumentów wsparcia, które mogą ułatwiać funkcjonowanie w środowisku lokalnym osobom w podeszłym wieku i/lub osobom z niepełnosprawnościami, takich jak np. asystent osoby starszej i niepełnosprawnej, czy usługi sąsiedzkie.
- 3) Działania na rzecz likwidacji i zmniejszania barier architektonicznych, komunikacyjnych oraz transportowych utrudniających osobom o ograniczonej sprawności poruszanie się w przestrzeni publicznej oraz w miejscu zamieszkania.
- 4) Tworzenie przestrzeni aktywności społecznej osób starszych, osób z niepełnosprawnościami i chorujących, poprzez np. kluby i koła seniora, banki czasu, inicjatywy na rzecz integracji międzypokoleniowej, wolontariat wewnątrz- i międzypokoleniowy, działalność w ramach organizacji pozarządowych i grup nieformalnych.
- 5) Wspieranie aktywności osób starszych, osób z niepełnosprawnościami i chorujących poprzez m.in. organizację kursów, szkoleń, prelekcji, zajęć/warsztatów rozwijających pasje i zainteresowania, wycieczek i wyjazdów kulturalnych.
- 6) Realizowanie w miejscu zamieszkania osób starszych, osób z niepełnosprawnościami i chorujących wysokiej jakości usług opiekuńczych, w tym specjalistycznych, umożliwiających im dłuższe pozostanie w lokalnym środowisku.
- 7) Rozwój instytucjonalnych form opieki i wsparcia dla osób starszych, osób z niepełnosprawnościami i chorujących, zapewniających pomoc w zaspokajaniu niezbędnych potrzeb życiowych, a także stymulujących intelektualną, psychiczną i fizyczną sprawność.

Okres realizacji: 2024-2030

Prognoza zmian w zakresie objętym Strategią: poprawa jakości życia osób wymagających wsparcia w codziennym funkcjonowaniu, rozwój usług społecznych na rzecz osób wymagających wsparcia w codziennym funkcjonowaniu, aktywizacja społeczno-zawodowa osób starszych i osób z niepełnosprawnościami, rozwój aktywności tych osób w różnych obszarach życia społecznego.

Wskaźniki monitoringu:

- 1) Liczba osób korzystających z pomocy społecznej z tytułu niepełnosprawności, długotrwałej lub ciężkiej choroby; liczba rodzin; liczba osób w rodzinach (GOPS).
- 2) Liczba osób w wieku 60 lat i więcej korzystających z pomocy społecznej (GOPS).
- 3) Liczba obiektów, w których zlikwidowano bariery (GOPS, UG i in.).

- 4) Liczba zorganizowanych form aktywności osób starszych, osób z niepełnosprawnościami, chorujących (GOPS, UG, GOK i in.).
- 5) Liczba osób korzystających z usług opiekuńczych, w tym specjalistycznych, w miejscu zamieszkania (GOPS).
- 6) Liczba instytucjonalnych form opieki i wsparcia, w tym liczba miejsc/liczba osób korzystających w ciągu roku (podmioty prowadzące).

Obszar 4. Uzależnienia, przemoc i inne dysfunkcje społeczne

Wizja: Mieszkańcy Gminy Dywity nie doświadczają przemocy, uzależnień, przestępczości i innych dysfunkcji. Lokalną społeczność cechuje wysoki poziom empatii i wrażliwości społecznej. Mieszkańcy są świadomi możliwych zagrożeń, znają sposoby ich unikania i przewyższania, a także wiedzą jak zareagować i chcą to robić – w przypadku, gdy zauważą niepokojące sygnały w swoim otoczeniu. Z tego względu społeczność cechuje wysokie poczucie bezpieczeństwa.

Cel strategiczny 4. Zwiększenie poczucia bezpieczeństwa społecznego poprzez zmniejszenie skali przemocy, uzależnień i innych dysfunkcji.

Cele operacyjne:

4.1. Zwiększenie świadomości i wrażliwości społecznej w obszarze zjawisk dysfunkcyjnych.

4.2. Wzmocnienie oddziaływań profilaktycznych, prewencyjnych i kompensacyjnych.

4.3. Zwiększenie dostępności pomocy specjalistycznej w zakresie przemocy domowej i uzależnień.

Kierunki działań:

- 1) Inicjowanie i realizacja kampanii społecznych i innych działań edukacyjnych, służących podnoszeniu wiedzy oraz kształtowaniu odpowiednich postaw społecznych, w szczególności w zakresie zdrowia, profilaktyki uzależnień oraz bezpieczeństwa publicznego.
- 2) Realizacja programów edukacyjnych i profilaktycznych skierowanych do dzieci, młodzieży oraz osób dorosłych, dotyczących różnych rodzajów uzależnień (od substancji psychoaktywnych, behawioralnych), innych zachowań ryzykownych, przemocy domowej oraz zachowań agresywnych w szkołach; ze szczególnym uwzględnieniem problematyki

aktualnych zagrożeń (rozwój nowoczesnych technologii, dysfunkcyjne grupy i zachowania, przekaz medialny itp.).

- 3) Monitorowanie sytuacji rodzin zagrożonych dysfunkcjami lub już doświadczających poważnych problemów, a także podejmowanie działań interwencyjnych, terapeutycznych i kompensacyjnych w ścisłej współpracy z Powiatowym Centrum Pomocy Rodzinie, policją, placówkami oświaty i ochrony zdrowia, organizacjami pozarządowymi i kościelnymi, osobami prywatnymi i innymi podmiotami.
- 4) Rozwój poradnictwa specjalistycznego, wsparcia socjalnego oraz pracy terapeutycznej z dziećmi, osobami dorosłymi i całymi rodzinami doświadczającymi uzależnień bądź przemocy.
- 5) Stosowanie procedury „Niebieskiej Karty” jako ważnego elementu profesjonalnego systemu przeciwdziałania przemocy w środowisku lokalnym.
- 6) Upowszechnianie informacji z wykorzystaniem materiałów drukowanych, mediów, bezpośrednich spotkań ze specjalistami i innych środków przekazu na temat możliwości uzyskania pomocy przez osoby doświadczające przemocy, uzależnione i ich rodziny.

Okres realizacji: 2024-2030

Prognoza zmian w zakresie objętym Strategią: zmniejszenie skali zagrożenia dysfunkcjami społecznymi, wzrost wiedzy i świadomości społecznej w obszarze dysfunkcji, rozwój usług społecznych wspierających rodziny, doświadczające dysfunkcji lub nimi zagrożone, zwiększenie poczucia bezpieczeństwa społecznego.

Wskaźniki monitoringu:

- 1) Liczba osób i rodzin korzystających z pomocy społecznej z tytułu alkoholizmu; narkomanii; przemocy domowej (GOPS).
- 2) Liczba zrealizowanych inicjatyw edukacyjnych i profilaktycznych (GOPS, GOK, UG, GKRPA, placówki edukacyjne i in.).
- 3) Liczba osób korzystających z poradnictwa specjalistycznego, wsparcia socjalnego oraz pracy terapeutycznej z tytułu uzależnień lub przemocy.
- 4) Liczba Niebieskich Kart – sporządzonych i zakończonych (ZI).

Obszar 5. Aktywność społeczna i obywatelska mieszkańców

Wizja: Podstawę funkcjonowania wspólnoty samorządowej oraz poszczególnych sołectw stanowi poczucie tożsamości i przynależności, a także zrodzone na jego podłożu zaangażowanie obywateli w sprawy lokalne. Mieszkańcy Gminy Dywity są świadomymi i aktywnymi obywatelami. Posiadają wiedzę jak kształtować przyjazne otoczenie życia. Tworzą aktywną i zintegrowaną społeczność; rozwijającą się, otwartą, solidarną, twórczą, świadomą swojego potencjału i wykorzystującą go na rzecz dobra wspólnego oraz dbającą

o osoby i grupy w najtrudniejszej sytuacji. Mieszkańcy są zaangażowani w sprawy ważne dla całej lokalnej wspólnoty, chętnie wyrażają swoje opinie i biorą udział w kreowaniu lokalnych polityk publicznych.

Cel strategiczny 5. Wzmocnienie i rozwój społeczeństwa obywatelskiego w Gminie.

Cele operacyjne:

5.1. Rozwój oddolnej aktywności w obszarze rozwiązywania problemów społecznych.

5.2. Zwiększenie potencjału mieszkańców w działaniach na rzecz lokalnej społeczności.

5.3. Wzrost świadomości i partycypacji obywatelskiej mieszkańców.

Kierunki działań:

- 1) Działania na rzecz organizowania społeczności lokalnej poprzez środowiskową pracę socjalną, animację społeczną, streetworking, wspieranie grup nieformalnych i zorganizowanych form aktywności mieszkańców, takich jak np. kluby seniora, koła gospodyń wiejskich.
- 2) Inicjowanie i realizacja działań edukacyjnych (np. szkolenia, warsztaty, wizyty studyjne), służących zwiększeniu kompetencji liderów mieszkańców ze szczególnym naciskiem na partycypację obywatelską oraz wsparcie liderów w aktywnym i świadomym działaniu w społecznościach lokalnych.
- 3) Wykorzystywanie instrumentów ekonomii społecznej w sferze aktywności obywatelskiej, służącej rozwojowi lokalnemu, integracji osób zagrożonych wykluczeniem oraz dostarczaniu usług społecznych, m.in. poprzez rozwój koncepcji wsi tematycznych wykorzystujących zasoby przyrodnicze, kulturowe i społeczne gminy.
- 4) Realizacja programów edukacyjnych służących podnoszeniu wiedzy oraz kształtowaniu odpowiednich postaw prospołecznych, w szczególności w zakresie zdrowia, ochrony środowiska, wiedzy prawnej, obywatelskiej i ekonomicznej.
- 5) Upowszechnianie informacji o działaniach i zamierzeniach samorządu Gminy i organizacji współpracujących, w tym o ważnych dla społeczności wydarzeniach.
- 6) Współpraca merytoryczna i finansowa z organizacjami pozarządowymi oraz podmiotami wymienionymi w art. 3 ust. 3 ustawy o działalności pożytku publicznego

i o wolontariacie służąca poprawie dostępności usług społecznych oraz zaangażowaniu obywateli w rozwój lokalny.

- 7) Wykorzystywanie różnorodnych form konsultacji społecznych z mieszkańcami (spotkania otwarte, debaty, warsztaty obywatelskie, badania ankietowe) przy podejmowaniu przez władze gminy decyzji w sprawach ważnych dla społeczności, w sposób stwarzający warunki do powszechnego w nich uczestnictwa osób fizycznych i organizacji pozarządowych.

Okres realizacji: 2024-2030

Prognoza zmian w zakresie objętym Strategią: wzmocnienie aktywności lokalnych społeczności, wzrost partycypacji obywatelskiej mieszkańców oraz zaangażowania na rzecz dobra wspólnego, zwiększenie wiedzy mieszkańców, wzmocnienie lokalnych liderów w działaniach na rzecz społeczności, rozwój społeczeństwa obywatelskiego.

Wskaźniki monitoringu:

- 1) Liczba organizacji pozarządowych i innych zorganizowanych form aktywności (kluby seniora, koła gospodyń wiejskich) mających siedzibę na terenie Gminy (KRS).
- 2) Liczba zorganizowanych działań edukacyjnych dla lokalnych liderów; liczba uczestników (podmioty realizujące).
- 3) Liczba programów edukacyjnych służących podnoszeniu wiedzy i kształtowaniu postaw (podmioty realizujące).
- 4) Liczba organizacji pozarządowych, które otrzymały dotacje na realizację zadań publicznych (UG).
- 5) Wartość dotacji przekazanych organizacjom pozarządowym na realizację zadań publicznych (UG).
- 6) Liczba konsultacji społecznych przeprowadzonych z mieszkańcami (UG).

5. Wdrażanie i monitoring Strategii

W świetle ustawy o pomocy społecznej, do zadań własnych gminy o charakterze obowiązkowym należy nie tylko opracowanie strategii rozwiązywania problemów społecznych, ale również jej późniejsza realizacja. Znaczna część kierunków działań zaplanowanych w Strategii mieści się w zadaniach jednostek organizacyjnych Gminy Dywity, Powiatu Olsztyńskiego, organizacji pozarządowych i innych podmiotów, które są już skutecznie wdrażane. Jest tu jednak także sfera nowych pomysłów i rozwiązań, stanowiących odpowiedź na nasilające się problemy oraz nie zaspokojone w dostatecznym stopniu potrzeby mieszkańców.

Zasadniczą rolę w zakresie planowania oraz podejmowania decyzji strategicznych będą odgrywały władze Gminy Dywity – Wójt oraz Rada Gminy, natomiast instytucją koordynującą działania związane z wdrażaniem Strategii będzie Gminny Ośrodek Pomocy Społecznej w Dywitach z siedzibą w Tuławkach. Do zadań koordynatora będzie należało w szczególności:

- ustalanie z interesariuszami bieżących potrzeb, podziału zadań i odpowiedzialności, a także uszczegóławianie zapisów strategii w postaci rocznych lub kilkuletnich programów wynikających z ustawy o pomocy społecznej i innych ustaw;
- przekazywanie władzom, lokalnym partnerom i instytucjom współpracującym oraz mieszkańcom informacji na temat stanu wdrożenia poszczególnych priorytetów, a także pozyskiwanie informacji zwrotnej w zakresie problemów i potrzeb;
- regularny monitoring poziomu osiągnięcia celów i rezultatów oraz zakresu zrealizowanych działań;
- przedkładanie władzom Gminy oraz lokalnym partnerom stosownych wniosków oraz rekomendacji dotyczących decyzji korygujących wdrażanie Strategii oraz aktualizacji dokumentu.

Realizacja zaplanowanych kierunków działań wymaga szerokiego zaangażowania również innych instytucji, w tym przede wszystkim jednostek organizacyjnych i pomocniczych Gminy – Urzędu Gminy w Dywitach, Gminnego Ośrodka Kultury, Gminnej Komisji Rozwiązywania Problemów Alkoholowych, Gminnego Zespołu Interdyscyplinarnego, placówek oświatowych oraz sołectw. Istotna będzie również ścisła współpraca z innymi instytucjami i podmiotami niezależnymi organizacyjnie, w tym z Powiatem Olsztyńskim, Województwem Warmińsko-Mazurskim, administracją rządową, służbą zdrowia, policją, strażą pożarną, podmiotami ekonomii społecznej, przedsiębiorcami oraz mieszkańcami Gminy. Skuteczne i efektywne działanie oraz współdziałanie wymienionych podmiotów wydaje się warunkiem niezbędnym do osiągnięcia sukcesu w realizacji celów długoterminowych Strategii.

Bieżącej ocenie postępu w realizacji Strategii będzie służył coroczny monitoring wskaźników, opartych na obiektywnych dowodach obrazujących stan założonych działań oraz osiągniętych rezultatów i celów. Odnoszą się one do kierunków niezbędnych działań, które zostały przyporządkowane poszczególnym priorytetom Strategii. Katalog wskaźników został określony osobno dla każdego obszaru interwencji. Ma on charakter otwarty, co oznacza, że

jeżeli w procesie monitoringu zostanie zidentyfikowana potrzeba zmiany jego zakresu, możliwe jest wprowadzenie zmian i uzupełnień bez konieczności aktualizacji dokumentu – o ile będą one służyły lepszemu rozpoznaniu sytuacji społecznej oraz efektów wdrażania Strategii. Stosowną decyzję w tym zakresie podejmuje Kierownik Gminnego Ośrodka Pomocy Społecznej w Dywitach.

Wskaźniki będą podstawą sporządzania raportów z monitoringu, które powinny zawierać również m.in.: opis uwarunkowań i przebieg procesu monitorowania Strategii; ogólną charakterystykę bieżącej sytuacji społeczno-ekonomicznej Gminy; prezentację obszarów i celów Strategii oraz zrealizowanych wskaźników wdrażania; opis zrealizowanych działań pod względem jakościowym i ilościowym, a także wnioski i rekomendacje z monitoringu. Ze względu na terminy udostępniania danych statystycznych zaleca się, aby raporty były opracowywane do końca czerwca roku następującego po okresie sprawozdawczym, a następnie przedkładane Wójtowi.

W związku z koniecznością koordynacji działań różnych podmiotów w ramach realizacji Strategii, rekomenduje się powołanie zespołu zadaniowego ds. wdrażania i monitoringu Strategii, który miałby charakter ciała konsultacyjnego, doradczego i inicjatywnego. Do jego zadań należałoby m.in. pozyskiwanie, analiza i wymiana informacji na temat problemów i potrzeb społecznych; udział w opracowywaniu gminnych programów pomocy społecznej; śledzenie i ocena wpływu uwarunkowań zewnętrznych, np. zmian prawa, procesów ekonomicznych czy zjawisk społeczno-kulturowych, na aktualność założeń Strategii; przygotowanie raportów monitoringowych zawierających informacje na temat stanu wdrożenia Strategii, a także przedkładanie wniosków i rekomendacji adresowanych do władz Gminy oraz lokalnych partnerów.

6. Usługi społeczne oraz zadania publiczne zlecane podmiotom ekonomii społecznej

W świetle uwarunkowań ustawowych strategia powinna określać usługi społeczne w zakresie, o którym mowa w art. 2 ust. 1 pkt 1–14 ustawy z dnia 19 lipca 2019 r. o realizowaniu usług społecznych przez centrum usług społecznych, oraz zadania publiczne, o których mowa w art. 4 ust. 1 ustawy z dnia 24 kwietnia 2003 r. o działalności pożytku publicznego i o wolontariacie, zlecane w trybach, o których mowa w tej ustawie.

Usługi wskazane w ustawie o realizowaniu usług społecznych przez centrum usług społecznych zawierają się w następujących obszarach: 1) polityki prorodzinnej, 2) wspierania rodziny, 3) systemu pieczy zastępczej, 4) pomocy społecznej, 5) promocji i ochrony zdrowia, 6) wspierania osób niepełnosprawnych, 7) edukacji publicznej, 8) przeciwdziałania bezrobociu, 9) kultury, 10) kultury fizycznej i turystyki, 11) pobudzania aktywności obywatelskiej, 12) mieszkalnictwa, 13) ochrony środowiska, 14) reintegracji zawodowej i społecznej.

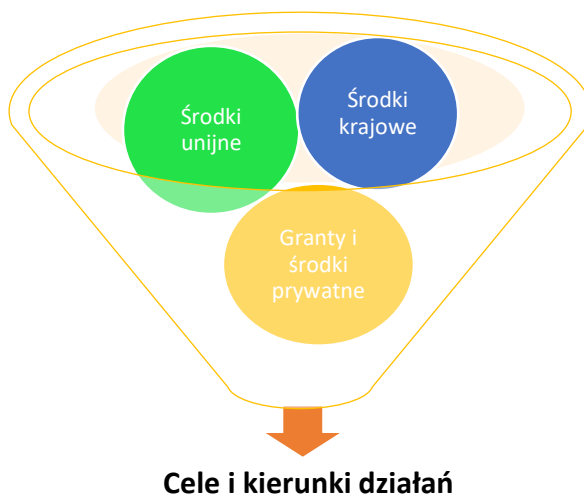
Ustawa o działalności pożytku publicznego i o wolontariacie w sferze zadań publicznych wymienia między innymi zadania w zakresie pomocy społecznej, w tym pomocy rodzinom i osobom w trudnej sytuacji życiowej oraz wyrównywania szans tych rodzin i osób; wspierania rodziny i systemu pieczy zastępczej; tworzenia warunków do zaspokajania potrzeb mieszkaniowych wspólnoty samorządowej; udzielania nieodpłatnej pomocy prawnej oraz zwiększania świadomości prawnej społeczeństwa; działalności na rzecz integracji i reintegracji zawodowej i społecznej osób zagrożonych wykluczeniem społecznym; podtrzymywania i upowszechniania tradycji narodowej, pielęgnowania polskości oraz rozwoju świadomości narodowej, obywatelskiej i kulturowej; ochrony i promocji zdrowia, w tym działalności leczniczej, działalności na rzecz osób niepełnosprawnych; promocji zatrudnienia i aktywizacji zawodowej osób pozostających bez pracy i zagrożonych zwolnieniem z pracy; działalności na rzecz osób w wieku emerytalnym; działalności wspomagającej rozwój wspólnot i społeczności lokalnych; nauki, szkolnictwa wyższego, edukacji, oświaty i wychowania; kultury, sztuki, ochrony dóbr kultury i dziedzictwa narodowego; wspierania i upowszechniania kultury fizycznej. W związku z uchwaleniem ustawy o ekonomii społecznej dodane zostało również zadanie w zakresie działalności na rzecz podmiotów ekonomii społecznej i przedsiębiorstw społecznych.

Usługi społeczne i zadania publiczne, zlecane w trybie ustawy o pożytku publicznym i o wolontariacie w Gminie Dywity to zadania z zakresu kultury fizycznej, sportu, turystyki i rekreacji, kultury, sztuki, ochrony dóbr kultury i tradycji; nauki, edukacji, oświaty i wychowania; wzmocnienia rozwoju społeczeństwa obywatelskiego; wspierania integracji społecznej osób zagrożonych wykluczeniem społecznym oraz ekologii i ochrony zwierząt oraz ochrony dziedzictwa przyrodniczego; a także ochrony i promocji zdrowia. Mogą to również być w przyszłości usługi i zadania w zakresie pomocy społecznej, wspierania rodziny czy pomocy osobom z niepełnosprawnościami.

7. Źródła finansowania

Z uwagi na szeroki i różnorodny katalog działań planowanych do realizacji w ramach Strategii, należy w głównych źródłach jej finansowania uwzględnić środki pochodzące z różnych źródeł, w tym dostępne nie tylko dla gmin, ale także innych podmiotów zaangażowanych w realizację Strategii. Będą to w szczególności środki krajowe, a także unijne oraz granty i środki prywatne.

Jako główne źródło finansowania należy wskazać budżet gminy. W świetle art. 7 *Ustawy o samorządzie gminnym* do zadań własnych gminy należy zaspokajanie potrzeb zbiorowych wspólnoty, w tym m.in. w sprawach ochrony zdrowia, pomocy społecznej, wspierania rodziny i systemu pieczy zastępczej, gminnego budownictwa mieszkaniowego, edukacji publicznej, kultury, polityki prorodzinnej, bezpieczeństwa obywateli czy współpracy ze społecznościami lokalnymi. Zadania te wykonywane są przez jednostki organizacyjne i pomocnicze gminy jako ich zadania statutowe, stanowiąc jednocześnie urzeczywistnienie założeń Strategii, w takim zakresie, w jakim zostało to zaplanowane. Pewien zakres działań jest ponadto możliwy do realizacji komplementarnie lub nawet wspólnie przez Samorząd Gminy, Powiatu oraz Województwa, a także inne jednostki – na podstawie zawieranych pomiędzy nimi porozumień.



Istotnym źródłem finansowania zadań jest budżet państwa. Obejmuje ono zarówno transfery w postaci subwencji ogólnej jak i dotacji celowych, z których niektóre trzeba pozyskać startując w konkursach. W tej kategorii mieszczą się bowiem programy rządowe oraz programy ministerstw, takie jak np. oraz Program wieloletni Senior+ na lata 2021-2025. Ponadto od 2019 roku jednym ze źródeł finansowania działań na rzecz wsparcia osób z niepełnosprawnościami jest Fundusz Solidarnościowy. W jego ramach są realizowane programy takie jak „Usługi opiekuńcze dla osób niepełnosprawnych”, „Asystent osobisty osoby niepełnosprawnej”, „Opieka wytchnieniowa” oraz „Centra opiekuńczo-mieszkalne”.

Istotne źródło finansowania będą stanowić także środki z Funduszy Europejskich w perspektywie 2021-2027, dostępne na szczeblu krajowym i regionalnym, w tym szczególności w obszarze włączenia społecznego, rynku pracy czy edukacji.

Z uwagi na to, że Strategia zakłada aktywny udział społeczności lokalnych i organizacji pozarządowych, a także partnerstwa służące efektywniejszej realizacji polityki społecznej, ważnym źródłem finansowania będą dotacje i granty dostępne dla trzeciego sektora. Wśród nich są programy rządowe i ministerialne (np. Aktywni+), a także programy Narodowego Instytutu Wolności – Centrum Rozwoju Społeczeństwa Obywatelskiego, takie jak np. Program Rozwoju Organizacji Obywatelskich na lata 2018-2030 PROO oraz Program Fundusz Inicjatyw Obywatelskich NOWEFIO na lata 2021-2030.

Określenie bardziej precyzyjnych ram finansowych planowanych kierunków działań nie wydaje się obecnie możliwe ani celowe, szczególnie ze względu na szeroki zakres tematyczny dokumentu, długi okres jego obowiązywania oraz konkursowy charakter większości programów pomocowych, który z punktu widzenia podmiotów realizujących przekłada się na incydentalność wsparcia. Adekwatne do potrzeb kosztorysy będą tworzone w momencie planowania rocznego i aktualizacji budżetu gminy (w tym planów finansowych jednostek), a także opracowywania programów i projektów uszczegóławiających założenia Strategii.