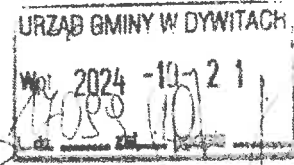


Olsztyn, dnia 21.10.2024 r.

[REDACTED]

BR, ~~21.10.2024~~
21.10.2024



**Pani Przewodnicząca
Rady Gminy Dywity**

Rada Gminy Dywity

W załączeniu przedkładam wniosek z dnia 03.10.2024 r., który należy potraktować jako petycję, podpisaną przez 156 mieszkańców miejscowości Ługwałd, celem rozpatrzenia.

Jednocześnie chciałbym zaznaczyć, że treść petycji została uzgodniona z Sołtysem Ługwałdu Mirosławem Hyczą, Radą Sołecką Ługwałdu, oraz Radnym Gminy Dywity Danielem Szejko.

[REDACTED]

Ługwałd, 03 października 2024 r.

**Pani Przewodnicząca
Rady Gminy Dywity**

Rada Gminy Dywity

WNIOSEK

My niżej podpisani mieszkańcy sołectwa Ługwałd, w związku z podjęciem w dniu 11.09.2024 r. przez zebranie wiejskie mieszkańców naszego sołectwa uchwały dotyczącej podziału funduszu sołectkowego na rok 2025 z przeznaczeniem m. in. na remont ulicy Jastrzębiej, której dofinansowanie przewidziane zostało również z środków budżetu gminy, wnosimy o podjęcie niżej wskazanych działań :

1. doprowadzenia stanu ulicy Jastrzębiej, zaliczonej uchwałą Rady Gminy Dywity Nr XL/379/22 z dnia 30.09.2022 r. do kategorii drogi gminnej, na odcinku od zjazdu indywidualnego z drogi krajowej nr 51 do skrzyżowania z ulicą Kormoranów (**czyli na odcinku 250 metrów**) do stanu zgodnego z obowiązującymi przepisami dla tego rodzaju drogi, tj. pilnego jej odwodnienia, a następnie podczas prac finansowanych z wyżej opisanych środków sołectwa i gminy jej poszerzenia **z uwzględnieniem przede wszystkim wymogów bezpieczeństwa pieszych, a zatem także przewidziane przepisami pobocze, lub lepiej chodnik chroniony metalową barierą ochronną, łączący się z przystankiem znajdującym się przy Drodze Krajowej nr 51,**
2. umożliwienie po w/w przebudowie **wjazdu autobusu** dowożącego dzieci do szkoły w Dywitach, do skrzyżowania ulicy Jastrzębiej z ulicą Kormoranów
3. **budowy chodnika dla pieszych** od przystanku autobusowego znajdującego się przy drodze krajowej nr 51 (dla jadących od strony Dobrego Miasta w kierunku Olsztyna) co najmniej do pierwszych zabudowań tzw. „starego Ługwałdu” (domy nr 45,46 i następne),
4. uwzględnienia podczas ewentualnych prac nad **planem zagospodarowania przestrzennego** dla działek położonych przy drodze krajowej nr 51, oraz wzdłuż ulicy Jastrzębiej następujących kwestii :
- **przebudowy zjazdu indywidualnego z drogi krajowej nr 51 do drogi gminnej położonej na działce 177 w miejscowości Ługwałd (w kilometrze 79+270)**, do parametrów zjazdu publicznego zgodnie z warunkami technicznymi dla zjazdów publicznych, tak aby możliwym był bezpieczny zjazd z drogi krajowej na drogę gminną nr 177.

UZASADNIENIE

Sołectwo Ługwałd obejmuje swoim obszarem między innymi teren znajdujący w bezpośrednim sąsiedztwie Drogi Krajowej nr 51 po jej prawej stronie, od północy i wschodu otoczony lasem, z zachodu ograniczony w/w drogą, od południa łąkami i terenem gospodarstwa agroturystycznego „Gościniec Czapla”. Przedmiotowy obszar jest faktycznie podzielony na dwie strefy, jedną bezpośrednio przy DK 51, obejmującą zabudowę przemysłową, gdzie wybudowane zostały, lub znajdują się w budowie, różnego rodzaju hale i inne obiekty, oraz strefę w której znajduje się wyłącznie zabudowa mieszkaniowa.

Osią komunikacyjną dla obu tych „stref” jest ulica Jastrzębia, łącząca się z DK 51, przy czym co istotne jest to jedyna droga którą można z nich wjechać i do nich wyjechać. W związku z tym na przedmiotowej drodze obywateli się ruch zarówno pieszy jak i ruch różnego rodzaju pojazdów. Newralgiczny jest odcinek drogi, o długości około 200 – 250 metrów (wskazany na mapach – załącznikach do pisma), gdzie ruch pieszych i samochodów osobowych generowany przez mieszkańców osiedla, łączy się z ruchem, przede wszystkim pojazdów, obsługujących „strefę przemysłową”. Są to w tym wypadku także pojazdy o gabarytach, które powodują, że ich kierowcy mają ograniczone pole możliwości obserwacji ruchu pieszych (np. ciężarówki, dźwigi). Zaznaczyć należy, iż wjazd/wyjazd z osiedla nie jest możliwy, w inny sposób, a przynajmniej nie samochodem osobowym. Biegająca bowiem przez las i kolonię wsi Różnowo droga stanowiąca kontynuację ulicy Jastrzębiej, z uwagi na jej stan techniczny, ukształtowanie terenu, szerokość, prowadzone tam prace leśne, nie nadaje się do tego celu. Niezależnie od tego sama odległość w tym kierunku do najbliższej drogi publicznej jest co najmniej czterokrotnie większa niż do skrzyżowania ul. Jastrzębiej z DK 51.

Ulica Jastrzębia zaliczona uchwałą Rady Gminy Dywity Nr XL/379/22 z dnia 30.09.2022 r. do kategorii drogi gminnej, od zjazdu indywidualnego z drogi krajowej nr 51, na odcinku obejmującym „strefę przemysłową”, tj. około 200 metrów znajduje się w stanie technicznym uniemożliwiającym bezpieczny ruch drogowy, a przede wszystkim ruch pieszych. Droga ta przynajmniej na w/w odcinku nie spełnia wymogów określonych w Rozporządzeniu Ministra Infrastruktury z dnia 24.06.2022 r. w sprawie przepisów techniczno – budowlanych dotyczących dróg publicznych (Dz. U. z 2022 r. poz. 1518 ze zm.) w

szczególności w § 7 zgodnie z którym „droga powinna zapewniać odpowiednie poziomy bezpieczeństwa i sprawności ruchu użytkownikom, dla których jest przeznaczona”.

Przede wszystkim jest ona w zasadniczej części zbyt wąska i częściowo pozbawiona poboczy. Jak wyżej wskazano droga ta stanowi jedyny bezpośredni dojazd/dojście do drogi krajowej i do przystanków autobusowych znajdujących się przy tej drodze. Tymczasem przeprowadzone przez pierwszych inwestorów w „strefie przemysłowej” prace ziemne polegające na podniesieniu poziomu terenu ich działek spowodowały, że przedmiotowa droga jest cyklicznie zalewana podczas opadów atmosferycznych, roztopów itd. W wyniku tego ulega stałej degradacji, nie jest też możliwe bezpieczne pokonanie jej na tym odcinku przede wszystkim przez pieszych. Powoduje to konieczność kolejnych jej napraw z środków budżetu gminy (zdjęcia obrazujące stan drogi w załączniku). Nadto ogrodzenia posesji w „strefie przemysłowej”, są sytuowane przez inwestorów przy samej jezdni, w miejscu gdzie winno być pozostawione miejsce na pobocze.

W związku z tym konieczne jest aby gmina jako właściciel drogi podjęła działania zmierzające do zaprzestania przez właścicieli w/w działek niszczenia nie należącego do nich mienia - drogi z której przecież sami korzystają, oraz takiego posadawiania ogrodzeń aby pozostawał odcinek przewidziany przepisami na pobocze.

Na naszym osiedlu mieszkają dzieci w wieku szkolnym, które pieszo pokonują wyżej opisaną drogę do przystanku autobusowego zlokalizowanego przy drodze krajowej nr 51. Na terenie który można określić jako „strefę przemysłową” stale powstają nowe hale przemysłowe o znacznej kubaturze, co z pewnością generować będzie dalszy wzrost intensywności ruchu drogowego. Także osiedle mieszkaniowe powiększa się, co również ma wpływ na intensyfikację w/w ruchu, przy czym większość nowym mieszkańców to osoby wychowujące dzieci w wieku szkolnym.

W związku z tym wskazane byłoby gdyby do początkowej strefy osiedla mieszkaniowego, zaraz za „strefą przemysłową”, mógł wjeżdżać autobus szkolny.

Powyższe uzasadnione jest także liczbą wypadków i kolizji drogowych do których dochodzi w rejonie skrzyżowania ulicy Jastrzębiej z DK 51.

W dalszej perspektywie w razie podjęcia przez gminę ewentualnych prac nad całościowym planem zagospodarowania przestrzennego dla działek położonych przy drodze krajowej nr 51, oraz wzdłuż ulicy Jastrzębiej zasadne byłoby uwzględnienie przebudowy zjazdu z drogi krajowej nr 51 do ul. Jastrzębiej (w kilometrze 79+270), do parametrów zjazdu publicznego zgodnie z warunkami technicznymi dla zjazdów publicznych, tak aby możliwym był bezpieczny zjazd z drogi krajowej na w/w drogę gminną. Ponadto zasadna

byłaby również **budowa chodnika dla pieszych** od przystanku autobusowego znajdującego się przy drodze krajowej nr 51 (dla jadących od strony Dobrego Miasta w kierunku Olsztyna) co najmniej do pierwszych zabudowań tzw. „starego Ługwałdu” (domy nr 45,46 i następne).

W dniu 11.09.2024 r. zebranie wiejskie mieszkańców naszego sołectwa podjęło uchwałę dotyczącą podziału funduszu sołeckiego na rok 2025 z przeznaczeniem m. in. na remont ulicy Jastrzębiej, której dofinansowanie przewidziane zostało również z środków budżetu gminy. Za zadeklarowane przez gminę dofinansowanie w tak znacznym wymiarze bardzo dziękujemy.

Jednocześnie wnosimy o takie działania gminy, w tym jej wydatkowanie, aby uwzględniały przede wszystkim wymogi bezpieczeństwa najsłabszych uczestników ruchu drogowego, w szczególności pieszych, jak również miały charakter trwałe.

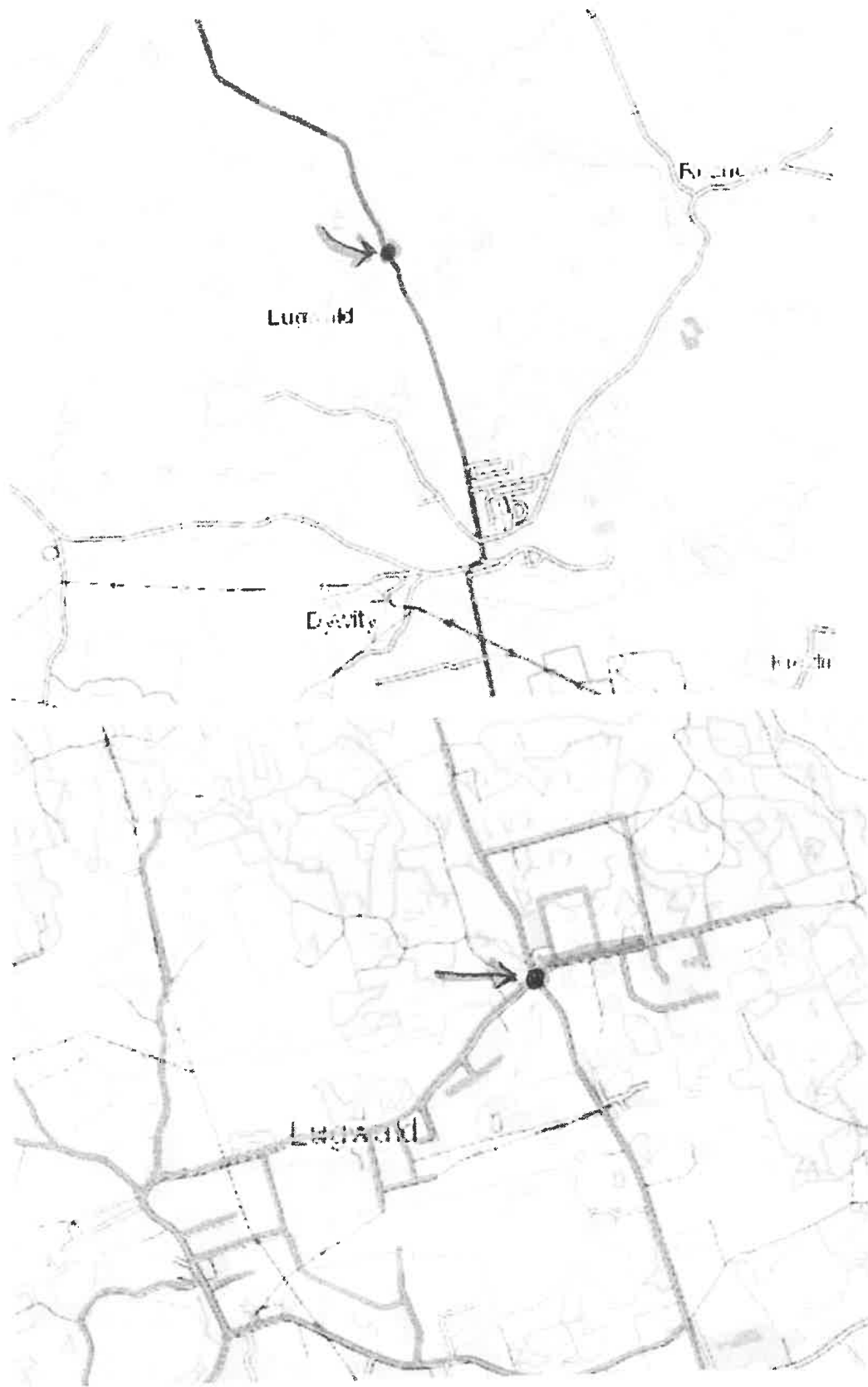
W związku z tym wnosimy jak na wstępie.

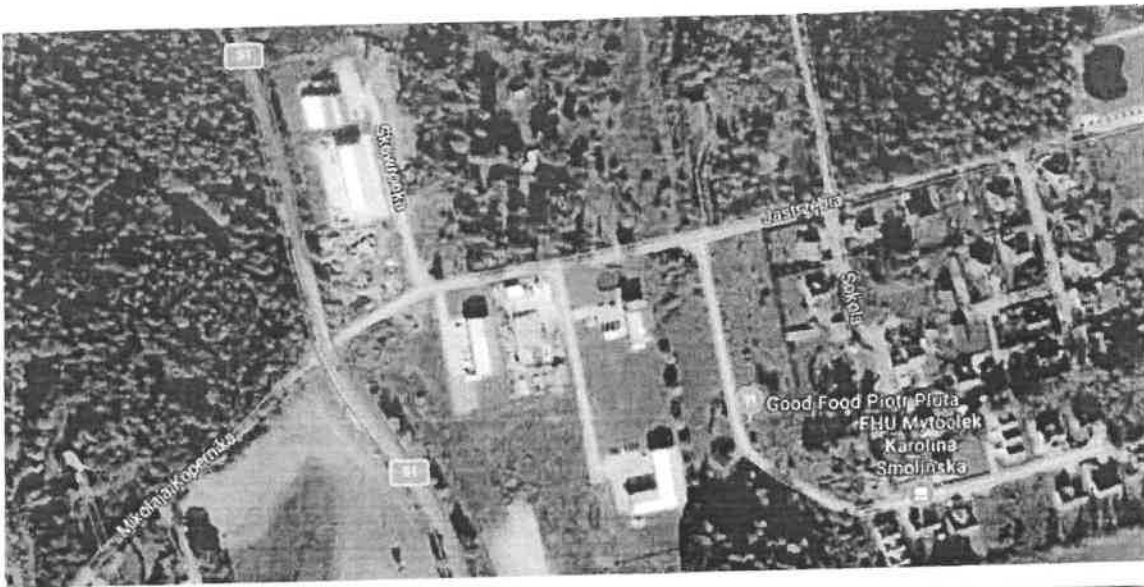
Załączniki :

Mapy, zdjęcia, lista podpisów mieszkańców Ługwałdu

do wiadomości :

1. Pan Radny Rady Gminy Dywity Daniel Szejko
2. Sołtys i Rada Sołecka Ługwałdu





Załącznik – zdjęcia ulicy Jastrzębiej (rejon wskazany na mapie)



Zdjęcie z dnia 15.06.2023 r. – rejon skrzyżowania z DK 51



Zdjęcie z dnia 21.03.2024 r.



Zdjęcie z dnia 23.03.2023 r.



Zdjęcie z 05.08.2024 r.



Zdjęcie z 28.07.2024 r.



Widok na ulicę Jastrzębią z ulicy Kopernika, oraz skrzyżowanie z DK 51 w zapadającym, zmierzchu