

## PROGRAM FUNKCJONALNO-UŻYTKOWY

### KONSERWACJA I RENOWACJA MURU KOŚCIELNEGO, KOŚCIÓŁ RZYMSKOKATOLICKI pw. św. MIKOŁAJA w SĘTALU

---

**Inwestor:** Rzymskokatolicka Parafia Świętego Mikołaja w Sętalu, Sętal 10, 11-001 Dywity

**Adres inwestycji:** Sętal 10, 11-001 Dywity ; działka nr ewid. 39, obręb 0017 Sętal, gmina  
Dywity, powiat olsztyński

---

Kategoria obiektu budowlanego: nie dotyczy

---

#### KODY CPV

71000000-8 Usługi architektoniczne, budowlane, inżynieryjne i kontrolne  
71221000-3 Usługi architektoniczne w zakresie obiektów budowlanych  
71248000-8 Nadzór nad projektem i dokumentacją  
71242000-6 Przygotowanie przedsięwzięcia, projektu, oszacowanie kosztów  
71244000-0 Kalkulacja kosztów, monitoring kosztów  
71248000-8 Nadzór nad projektem i dokumentacją  
71250000-5 Usługi architektoniczne, inżynieryjne i pomiarowe  
71541000-2 Usługi zarządzania projektem budowlanym  
45000000-7 Roboty budowlane  
45100000-8 Przygotowanie terenu pod budowę  
45111220-6 Roboty w zakresie usuwania gruzu  
45400000-1 Roboty wykończeniowe w zakresie obiektów budowlanych  
45410000-4 Tynkowanie  
45443000-4 Roboty elewacyjne  
45453100-8 Roboty renowacyjne

---

#### SPIS ZAWARTOŚCI

1. Strona tytułowa
2. Spis treści
3. Lokalizacja inwestycji
4. Część opisowa przedmiotu zamówienia
5. Część informacyjna dla przedmiotu zamówienia
6. Załączniki

---

**OPRACOWAŁ:** *mgr arch. Krzysztof Baran*

---

## LOKALIZACJA INWESTYCJI



1 Budynek: Kościół Rzymskokatolicki pw. św. Mikołaja w miejscowości Sętań  
39 Działka: 281404\_2.0017.39 ; obręb 0017 Sętań, gmina Dywity, powiat olsztyński

# **I. CZĘŚĆ OPISOWA PRZEDMIOTU ZAMÓWIENIA**

## **1. Opis ogólny przedmiotu zamówienia.**

Przedmiotem zamówienia jest remont muru kamiennego, zwieńczonego nakrywą ceglana pokrytą dachówką ceramiczną karpiówką.

W cenie oferowanej realizacji zadania należy ująć:

- a) opracowanie dokumentacji projektowej architektoniczno-budowlanej i konstrukcyjnej,
- b) wykonanie prac konserwatorsko-budowlanych remontu muru ogrodzeniowego kościoła,
- c) wykonanie dokumentacji powykonawczej. Dokumentację należy wykonać w 2 egz. Powinna składać się z dokumentacji projektowej z naniesionymi zmianami nieistotnymi; z części formalnej w tym atesty; deklaracje zgodności na zastosowane wszystkie materiały; dokumentacji fotograficznej w kolorze.

### **1.1. Charakterystyczne parametry określające zakres prac projektowych i budowlanych.**

**Prace niezbędne do wykonania przedmiotu zamówienia:**

**- w części dotyczącej projektowania:**

- a) pozyskanie, zebranie i weryfikacja wszystkich danych niezbędnych do wykonania dokumentacji projektowej i późniejszej realizacji prac budowlanych;
- b) wykonanie inwentaryzacji elementów opracowania;
- c) opracowanie dokumentacji projektowej (rysunków do projektu architektoniczno - budowlanej, która musi być kompletna w zakresie wszelkich rozwiązań niezbędnych do przyszłego wykonania prac;
- d) uzgodnienie dokumentacji projektowej z Wojewódzkim Konserwatorem Zabytków w Olsztynie oraz uzyskanie pozwolenia na wykonanie prac konserwatorskich na obiekcie,
- e) uzyskanie decyzji pozwolenia na budowę lub zgłoszenia wykonania prac budowlanych w Starostwie Powiatowym w Olsztynie.

**- w części dotyczącej robót budowlanych:**

Na podstawie uzyskanych pozwoleń oraz opracowanej i odebranej przez Zamawiającego dokumentacji projektowej w szczególności należy wykonać:

- a) Remont kamiennego muru z dwuspadową nakrywą ceramiczną oraz ceglanych słupów bram i furt – renowację skutych tynków, pokryć i detali architektonicznych – **Zamawiający wymaga wykonywania z zachowaniem wytycznych z programu prac konserwatorskich. Podczas wykonywania prac należy uzyskać akceptacje inspektora nadzoru w zakresie stanu i elementów do pozostawienia.**



- b) Uzupełnienie ubytków i usunięcie wtórnych napraw,
- c) Kolorystyka muru do uzgodnienia w trakcie wykonywania programu prac konserwatorskich,
- d) Wykonanie dokumentacji powykonawczej.

### **1.2. Aktualne uwarunkowania wykonania przedmiotu zamówienia.**

Przedmiotowy mur posadowiony jest na fundamencie kamiennym. Część nadziemna muru wykonana jest w konstrukcji „skrzynkowej” zwanej żebraczą. Ściany obwiedniowe konstrukcji skrzynkowej wybudowano z kamienia polnego murowanego na zaprawie wapiennej, spoinowane zaprawą wapienną i współczesną cementową. Lico muru pokryte częściowo wtórną szlichtą cementową. Przestrzeń pomiędzy ścianami zewnętrznymi muru wypełniony rumoszem składającym się z cegieł, dachówek i materiału kamiennego zalanego zaprawą wapienną. Kamienny mur zwieńczony warstwą cegły licowej o wymiarach 25x12x6,5 cm, układaną na płask, na zaprawie wapiennej w wątku główkowym. Nakrywa muru dwuspadowa murowana z cegły ceramicznej, pokrytą dachówką ceramiczną karpiówką układaną w koronkę na zaprawie wapiennej. Pokrycie z dachówki pokryte współczesną szlichtą cementową. Przedmiotowy posiada zróżnicowaną wysokość. Najniższy fragment od strony południowej wysokość całkowita muru z nakrywą średnio 125 cm. najwyższa część muru od strony wschodniej ok. 248 cm. Od strony północnej i zachodniej wysokość całkowita muru zawiera się w przedziale od 160 cm do 210 cm. W powierzchni muru znajdują się trzy otwory bramne od strony wschodniej, zachodniej i północnej oraz dwa otwory furt. Otwory ograniczone ceglanyimi słupami wybudowanymi na planie prostokąta w formie kapliczek przydrożnych, rozczłonowanymi tynkowanymi blendami. Słupy murowane z cegły ceramicznej na zaprawie wapiennej. W dolnej strefie kamienny cokół wykonany z kamieni murowych o prostopadłościennym kształcie. Słupy zwieńczone dwuspadową nakrywą z dachówki ceramicznej karpiówki układanej na zaprawie wapiennej. Bramy i furty stalowe wtórne.

Prowadzenie planowanych robót budowlanych wymaga uzyskania pozwolenia Wojewódzkiego Konserwatora Zabytków.

**NR. WPISU DO REJESTRU ZABYTKÓW:** A-3636 z dnia 01.12.1993 r.

### **1.3. Ogólne właściwości funkcjonalno- użytkowe**

Ogólne właściwości funkcjonalno-użytkowe przedmiotu zamówienia powinny odpowiadać wymaganiom obowiązujących regulacji prawnych w tym zakresie. Planowanie realizacji inwestycji należy dokonać tak, aby nie zakłócić funkcjonowania pracy użytkownikom obiektu.

## **2. Opis wymagań zamawiającego w stosunku do przedmiotu zamówienia.**

### **2.1. Wymagania dotyczące dokumentacji projektowej**



**Część projektowa musi zawierać:**

- a) Inwentaryzację muru i elementów przynależnych,
- b) dokumentacji projektowej architektoniczno-budowlanej i konstrukcyjnej
- c) niezbędne uzgodnienia i pozwolenia,
- d) przedmiar robót i kosztorys,

- Wykonawca jest zobowiązany do przeprowadzenia konsultacji z Zamawiającym na każdym etapie procesu projektowego. Przed przystąpieniem do prac konserwatorskich wymagane jest uzyskanie akceptacji Zamawiającego oraz Wojewódzkiego Konserwatora Zabytków dla wykonanej dokumentacji.

- Dokumentacja winna obejmować opracowanie technologii wykonania prac konserwatorskich, które mają gwarantować Zamawiającemu zminimalizowanie utrudnień w normalnym funkcjonowaniu obiektu podczas prowadzenia prac. W szczególności harmonogram prac musi być tak ustalony, by przez cały czas realizacji zamówienia w godzinach normalnego funkcjonowania budynku możliwe było bezpieczne przejście osób na zewnątrz budynku.

- Dokumentacja projektowa musi zawierać wszystkie niezbędne opinie i uzgodnienia.

- Dokumentacja powinna zawierać optymalne rozwiązania funkcjonalne, technologiczne, konstrukcyjne, materiałowe i kosztowe oraz wszystkie niezbędne zestawienia, rysunki z dokładnym opisem i podaniem wszystkich niezbędnych parametrów pozwalających na identyfikację materiału, urządzenia, rodzaj i ilość odpadów powstałych w związku z realizacją inwestycji, informacje na temat zagrożeń występujących w trakcie prowadzenia robót oraz konieczności opracowania informacji BIOZ.

- Rozwiązania wynikające z oferowanego taniego wykonania, dla których istnieje uzasadnione podejrzenie, że mogą w przyszłości powodować problemy z eksploatacją i utrzymaniem, nie będą przez Zamawiającego zaakceptowane.

- Dokumentacja musi być wykonana przez osoby posiadające wymagane uprawnienia oraz posiadające zaświadczenie o przynależności do właściwej izby samorządu zawodowego.

- Dokumentacja musi posiadać oświadczenie projektanta, że jest kompletna z punktu widzenia celu, któremu ma służyć oraz jest opracowana zgodnie z wymogami ustawy z dnia 7 lipca 1994r. Prawo budowlane (Dz.U. z 2023r. poz. 682 z późn. zm.).

- Do każdego egzemplarza projektu należy dołączyć informację BIOZ.

- W projektach, specyfikacjach i przedmiarach nie można opisywać materiałów przez wskazanie znaków towarowych, patentów lub źródła pochodzenia, chyba, że jest to uzasadnione specyfiką przedmiotu zamówienia i nie można opisać przedmiotu

zamówienia za pomocą dostatecznie dokładnych określeń, a wskazaniu takiemu towarzyszą wyrazy „lub równoważny”. Projektant musi jednoznacznie określać parametry techniczne materiałów lub urządzeń, które będą świadczyły o równoważności oraz podać przedziały (min. lub max.) tych parametrów.

- Opracowanie należy wykonać w wersji papierowej w 5 egzemplarzach oraz w wersji elektronicznej na nośniku elektronicznym (płyta CD lub DVD) trwale dołączonym do jednego egzemplarza wersji papierowej.
- Elementy dokumentacji w wersji elektronicznej powinny być zapisane w poszczególnych plikach w formacie: .doc i .pdf dla plików tekstowych, .dwg i .pdf dla plików rysunkowych.
- Do opracowanej dokumentacji będzie załączone oświadczenie, że wersja elektroniczna zawiera wszystkie elementy wersji papierowej, jest z nią identyczna i kompletna z punktu widzenia celu, któremu ma służyć.
- Z chwilą przekazania dokumentacji projektowej Wykonawca przenosi na Zamawiającego w ramach umowy autorskie prawa majątkowe do przedmiotu umowy oraz prawa zależne.

## **2.2. Wymagania dotyczące prac konserwatorskich**

### **Wykonawca ma obowiązek:**

- a) prace będące przedmiotem umowy realizować zgodnie ze złożoną ofertą, zawartą umową, przepisami BHP i opracowaną dokumentacją,
- b) ustalić lokalizację, wykonać i utrzymywać niezbędne zaplecze techniczne i socjalne oraz plac składowy materiałów, doprowadzić odpowiednie media na czas budowy oraz uzyskać odpowiednie warunki techniczne bez dodatkowego wynagrodzenia,
- c) usuwać wady i usterki w wyznaczonym terminie w czasie trwania robót oraz w okresie gwarancyjnym i rękojmi,
- d) używać własnych narzędzi, sprzętu i materiałów do wykonania robót oraz zapewnić we własnym zakresie transport materiałów, narzędzi i sprzętu do miejsca wykonywania robót,
- e) na bieżąco utrzymywać porządek i czystość na stanowiskach pracy oraz kompleksowo sprzątać miejsca wykonywania robót i ciągi komunikacyjne codziennie po zakończeniu prac oraz wywozić wszelkie odpady powstałe w trakcie realizowanych robót z zapewnieniem ich utylizacji,
- f) uporządkować tereny sąsiadujące, usunąć wszelkie urządzenia związane z realizacją robót, pozostałości materiałów, gruzu i śmieci do dnia odbioru poszczególnych robót,
- g) utylizować odpady w swoim zakresie i na własny koszt (najpóźniej w dniu zgłoszenia gotowości do odbioru końcowego),
- h) złożyć dokumenty potwierdzające wywiązanie się z obowiązków wynikających z ustawy z dnia 14 grudnia 2012 o odpadach (Dz. U. 2022 poz. 699 z późn.zm.), w zakresie gospodarki wytwarzanymi odpadami (z chwilą wywiezienia odpadów z

terenu budowy Wykonawca przejmuje na siebie całkowitą odpowiedzialność za dalsze gospodarowanie tymi odpadami, w tym ich stan i bezpieczeństwo podczas transportu oraz procesu odzysku lub unieszkodliwiania),

- i) umożliwić wstęp na teren budowy pracownikom organu państwowego nadzoru budowlanego, do których należy wykonywanie zadań określonych ustawą Prawo budowlane oraz udostępnianie im danych i informacji wymaganych tą ustawą,
- j) kompletować na bieżąco w trakcie wykonywania robót dokumentację budowy, w tym protokoły niezbędne przy odbiorze oraz przedstawić ją razem ze zgłoszeniem gotowości do odbioru końcowego robót,
- k) zapewnić wszelkie pozwolenia i zgody na zajęcie terenu nie będącego własnością Zamawiającego,
- l) zapewnić bezpieczeństwo warunków ruchu drogowego kołowego i pieszego w rejonie prowadzenia robót,
- m) prowadzić stałą i systematyczną kontrolę prowadzonych robót,
- n) prowadzić prace w sposób zapewniający ochronę znaków osnowy geodezyjnej,
- o) prowadzić prace remontowe w sposób jak najmniej uciążliwy dla mieszkańców budynków.

Wykonawca ponosi odpowiedzialność:

- za szkody wyrządzone przez niego właścicielom lub użytkownikom posesji, na których prowadzona jest inwestycja oraz sąsiadujących z terenem budowy,
- za naruszenie wszelkiego rodzaju instalacji nie przewidzianych do naprawy w pracach remontowych.

**Rozpoczęcie prac będzie możliwe po dokonaniu wprowadzenia Wykonawcy na budowę potwierdzonego protokołem wprowadzenia.**

**Wykonawca jest zobowiązany realizować przedmiot umowy pod nadzorem kierownika budowy posiadającego ważne uprawnienia budowlane do kierowania robotami w specjalności konstrukcyjno-budowlanej bez ograniczeń, posiadającego zaświadczenie o przynależności do właściwej izby samorządu zawodowego oraz spełniającego wymogi art. 37c oraz 37c ustawy o ochronie zabytków i opiece nad zabytkami (Dz. U. 2022 poz. 840 z późn. zm.)**

### **Odbiory robót**

Przewiduje się odbiór częściowy dokumentacji projektowej, robót zanikających oraz odbiór końcowy. Odbiór robót zanikających będzie polegał na ocenie ilości i jakości wykonywanych robót, które w dalszym procesie realizacji nie będą widoczne.

Odbiór końcowy stanowi ostateczną ocenę rzeczywistego wykonania robót w odniesieniu do ich zakresu, jakości i zgodności z dokumentacją projektową i specyfikacją techniczną. Z czynności odbiorów będą spisywane protokoły zawierające wszelkie ustalenia dokonane w toku odbioru, jak też terminy wyznaczone na usunięcie stwierdzonych przy odbiorze wad. W przypadku odmowy podpisania protokołu przez Wykonawcę, protokół podpiszą przedstawiciele Zamawiającego, a jednostronnie



podpisany protokół wiąże obie strony. Wykonawca zobowiązany jest do zawiadomienia Zamawiającego o usunięciu wad oraz żądać wyznaczenia terminu na odbiór zakwestionowanych uprzednio robót jako wadliwych. Wykonawca zgłasza Zamawiającemu gotowość do odbioru w formie pisemnej. Najpóźniej w dniu zgłoszenia gotowości do odbioru Wykonawca przekaże Zamawiającemu:

- 1) oświadczenie kierownika robót o zgodności wykonania robót budowlanych z przepisami oraz specyfikacją techniczną wykonania i odbioru robót budowlanych,
- 2) atesty, certyfikaty i deklaracje zgodności na materiały i urządzenia,
- 3) dziennik budowy z odpowiednimi wpisami potwierdzającymi wykonanie robót podlegających odbiorowi.

Termin odbioru prac zostanie wskazany przez Zamawiającego w ciągu 5 dni roboczych od zgłoszenia przez Wykonawcę gotowości do odbioru tych prac.

### **2.3. Wymagania dotyczące stosowanych materiałów**

Wszystkie materiały (wyroby) wskazane z nazwy w dokumentacji projektowej należy rozumieć jako określenie wymaganych parametrów technicznych lub standardów jakościowych. W przypadku wyrobów wskazanych z nazwy dopuszcza się stosowanie materiałów i wyrobów równoważnych nie gorszej jakości niż opisane w dokumentacji projektowej.

Do robót renowacyjnych stosować materiały przeznaczone do renowacji zabytków, tj. tynki WTA, tynki wapienne, szpachle mineralne, szpachle do renowacji detali architektonicznych, farby charakteryzujące się wysoką paroprzepuszczalnością – silikatowe.

Wszystkie zastosowane materiały i urządzenia muszą posiadać świadectwa dopuszczenia do stosowania w budownictwie, posiadać wymagane prawem atesty i aprobaty oraz spełniać wymogi szczegółowych norm i przepisów.

## **II. CZĘŚĆ INFORMACYJNA DLA PRZEDMIOTU ZAMÓWIENIA**

### **1. Dokumenty potwierdzające zgodność zamierzenia budowlanego z wymaganiami wynikającymi z odrębnych przepisów**

Wykonawca we własnym zakresie pozyska wszelkie niezbędne dokumenty potwierdzające zgodność zamierzenia budowlanego z wymaganiami wynikającymi z odrębnych przepisów.

### **2. Oświadczenie Zamawiającego o posiadaniu prawa do dysponowania nieruchomością na cele budowlane:**

Zamawiający oświadcza, że dysponuje prawem do dysponowania nieruchomością na cele budowlane.

### **3. Przepisy prawne i normy związane z projektowaniem i wykonaniem zamierzenia budowlanego:**

- Ustawa z dnia 07 lipca 1994r. Prawo budowlane (Dz. U. z 2023 r., poz. 682 późn.zm.) oraz wszelkie aktualne rozporządzenia wynikające z ustawy,
- Rozporządzenie Ministra Rozwoju i Technologii z dnia 20 grudnia 2021 r. w sprawie szczegółowego zakresu i formy dokumentacji projektowej, specyfikacji technicznych wykonania i odbioru robót budowlanych oraz programu funkcjonalno-użytkowego (Dz. U. 2021 poz. 2454),
- Rozporządzenie Ministra Rozwoju z dnia 11 września 2020 r. w sprawie szczegółowego zakresu i formy projektu budowlanego (Dz. U. 2020 poz. 1609),
- Ustawa z dnia 27.03.2003 r. o planowaniu i zagospodarowaniu przestrzennym (Dz. U. z 2023 , poz. 977),
- Ustawa z dnia 23.07.2003 r. o ochronie zabytków i opiece nad zabytkami (Dz. U. z 2022 r., poz. 840 z późn.zm.),
- Ustawa z dnia 17 maja 1989 r. Prawo geodezyjne i kartograficzne ( Dz. U. 2021 r., poz. 1990 z późn.zm.),
- Rozporządzenie Ministra Infrastruktury z dnia 23 czerwca 2003r. w sprawie informacji dotyczącej bezpieczeństwa i ochrony zdrowia oraz planu bezpieczeństwa i ochrony zdrowia (Dz.U. 2003 Nr 120, poz. 1126 z późn. zm.),
- Ustawa z dnia 11 września 2019 r. Prawo zamówień publicznych ( Dz.U. z 2022r. poz. 1710 z późn.zm.),
- Rozporządzenie Ministra Rozwoju i Technologii z dnia 20 grudnia 2021 r. w sprawie określenia metod i podstaw sporządzania kosztorysu inwestorskiego, obliczania planowanych kosztów prac projektowych oraz planowanych kosztów robót budowlanych określonych w programie funkcjonalno-użytkowym (Dz.U. 2021 poz. 2458),
- Warunki techniczne wykonania i odbioru robót budowlanych.

Uwaga:

Wykonawca na bieżąco winien uwzględniać zmiany ww. rozporządzeń, ustaw, przepisów itp. oraz uwzględniać je w opracowaniu dokumentacji projektowej oraz podczas prowadzenia robót.

**4. Dodatkowe wytyczne inwestorskie i uwarunkowania związane z zaprojektowaniem robót budowlanych**

4.1 Dokumentacja fotograficzna



Fot. 1. Mur od strony południowej widok ogólny



Fot. 2. Mur od strony południowej widok ogólny





Fot. 3. Mur od strony południowej widok ogólny



Fot. 4. Mur od strony południowo-wschodniej widok ogólny



Fot. 5. Mur od strony południowo-wschodniej widok ogólny



Fot. 6. Mur od strony wschodniej widok ogólny





Fot. 7. Mur od strony wschodniej widok ogólny



Fot. 8. Mur od strony wschodniej widok ogólny





Fot. 9. Mur od strony północno-wschodniej widok ogólny



Fot. 10. Mur od strony północnej widok ogólny



Fot. 11. Mur od strony zachodniej widok ogólny



Fot. 12. Mur od strony północnej-wschodniej widok ogólny





Fot. 13. Mur od strony północnej i północno-zachodniej widok ogólny

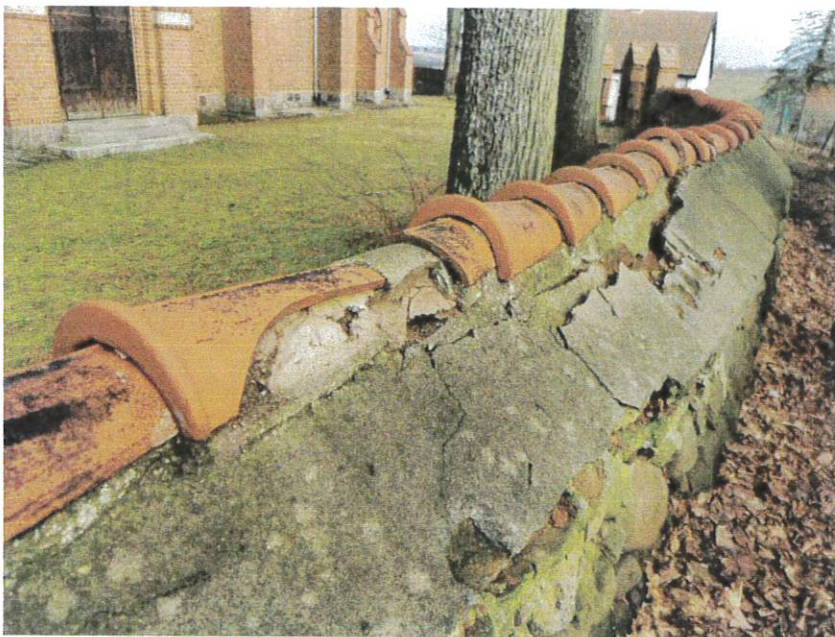


Fot. 14. Mur od strony zachodniej widok ogólny





Fot. 15. Wtórna szlichta cementowa pokrywająca ceramiczną nakrywę



Fot. 16. Stan zachowania nakrywy muru



Fot. 17. Wtórna szlichta cementowa pokrywająca ceramiczną nakrywę



Fot. 18. Stan zachowania nakrywy muru





Fot. 19. Stan zachowania nakrywy muru



Fot. 20. Stan zachowania nakrywy muru - pozostałości oryginalnej dachówki i gąsiorów



Fot. 21. Historyczny układ ceramicznego pokrycia muru



Fot. 22. Uszkodzenia korony muru





Fot. 23. Uszkodzenia korony muru



Fot. 24. Stan zachowania materiału ceramicznego korony muru



Fot. 25. Stan zachowania materiału ceramicznego korony muru



Fot. 26. Korozja biologiczna pokrywająca powierzchnię muru





Fot. 27. Korozja biologiczna



Fot. 28. Korozja biologiczna



Fot. 29. Korozja biologiczna



Fot. 30. Pęknięcia konstrukcji muru, ubytki zaprawy spajającej





Fot. 31. Ubytki zaprawy spajającej materiał kamienny, wtórne cementowe reparacje



Fot. 32. Ubytki zaprawy spajającej materiał kamienny

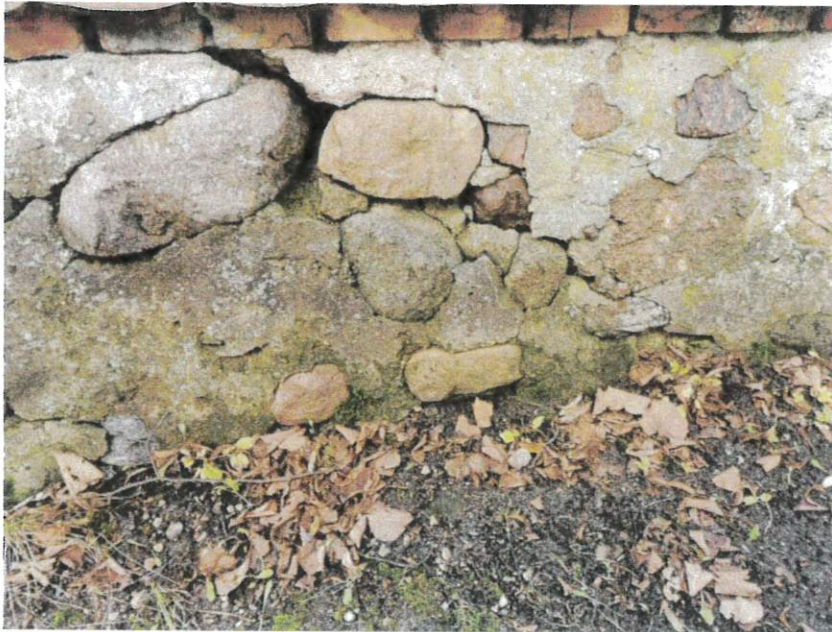


Fot. 33. Ubytki zaprawy spajającej materiał kamienny



Fot. 34. Ubytki zaprawy spajającej materiał kamienny, wtórne cementowe reparacje





Fot. 35. Ubytki zaprawy spajającej materiał kamienny, wtórne cementowe reparacje w formie szlichty



Fot. 36. Ubytki zaprawy spajającej materiał kamienny, wtórne cementowe reparacje





Fot. 37. Ubytki zaprawy spajającej materiał kamienny, wtórne cementowe reparacje



Fot. 38. Ubytki zaprawy spajających

Ym

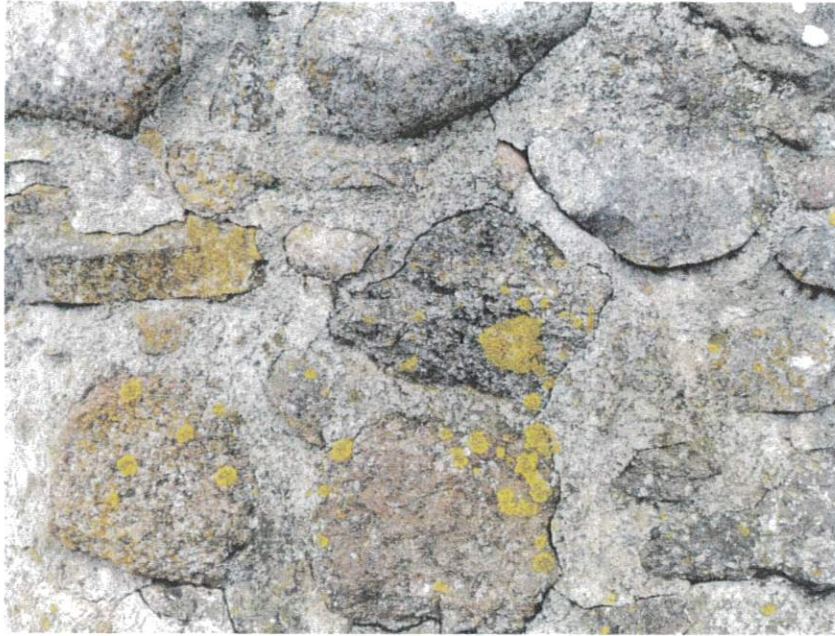


Fot. 39. Ubytki zapraw spajających



Fot. 40. Wtórne szlichty cementowe





Fot. 41. Wtórne uzupełnienia cementowe spoin



Fot. 42. Wtórne szlichty cementowe pokrywające materiał kamienny





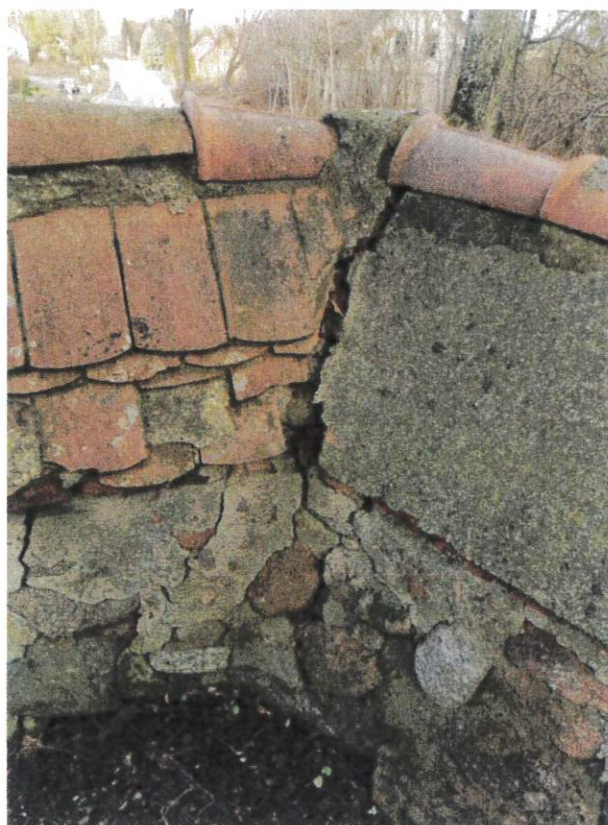
Fot. 43. Wtórne odparzone szlichty cementowe



Fot. 44. Wtórne spękane wypełnienia cementowe wykonane zbyt silnymi zaprawami

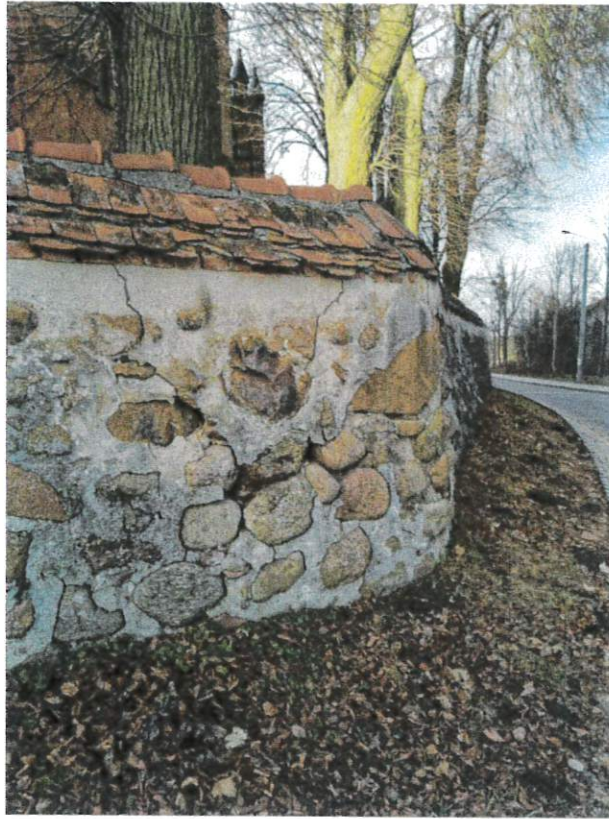


Fot. 45. Odspojenie naroża muru od strony północno-wschodniej



Fot. 46. Pęknięcia naroża od strony północno-wschodniej





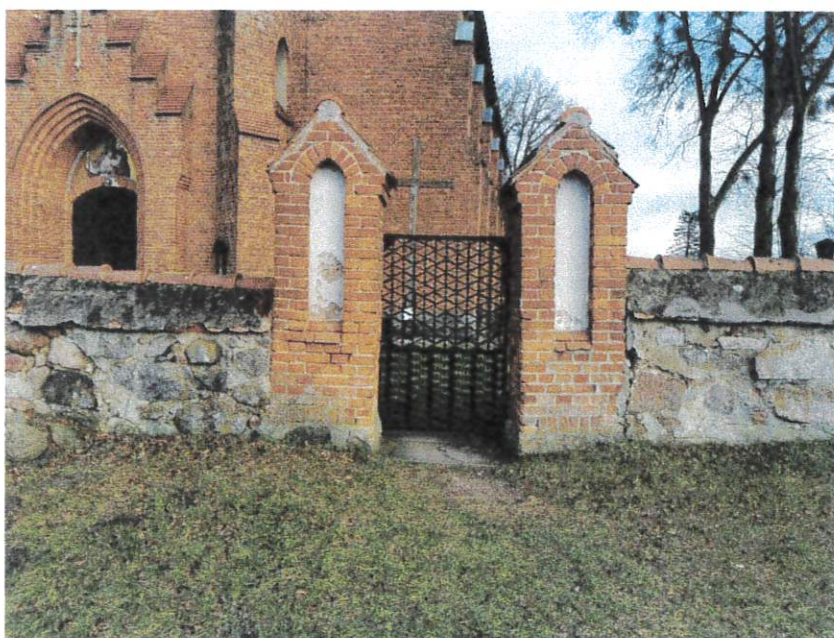
Fot. 47. Odspojenie naroża od strony południowo-wschodniej



Fot. 48. Spękania muru



Fot. 49. Ceglane słupy bramne i wtórna stalowa brama



Fot. 50. Ceglane słupy wtórna stalowa furta





Fot. 51. Ceglane słupy bramne i wtórna stalowa brama



Fot. 52. Stan zachowania pokrycia słupów z dachówki ceramicznej



Fot. 53. Uszkodzenia elementów ceglanych słupów



Fot. 54. Stan zachowania wypraw tynkarskich blend





Fot. 55. Stan zachowania wypraw tynkarskich blend

Archidiecezja Warmińska  
RZYMSKOKATOLICKA PARAFIA  
ŚWIĘTEGO MIKOŁAJA  
SĘTAL 10, II-001 Dywity, tel. 89 512 02 94  
NIP: 7393518647, Regon: 040114592

PROBOSZCZ  
Parafii Świętego Mikołaja w Sętalu  
*S. Nykiel*  
x. mgr lic. Sylwester Nykiel

## OGŁOSZENIE Wójta Gminy Dywity

### o przystąpieniu do sporządzenia miejscowego planu zagospodarowania przestrzennego terenu położonego w obrębie geodezyjnym Spręcowo, gmina Dywity.

Na podstawie art. 17 pkt 1 ustawy z dnia 27 marca 2003 r. o planowaniu i zagospodarowaniu przestrzennym (t.j. Dz.U. z 2023 r. poz. 977 z późn. zm.) oraz art. 39, art. 46 ust. 1 pkt 1 i art. 54 ustawy z dnia 3 października 2008 r. o udostępnianiu informacji o środowisku i jego ochronie, udziale społeczeństwa w ochronie środowiska oraz o ocenach oddziaływania na środowisko (t.j. Dz.U. z 2023 r. poz. 1094 z późn. zm.)

zawiadamiam

o podjęciu uchwały nr **LIII/493/23** Rady Gminy Dywity z dnia 25 września 2023 r. w sprawie przystąpienia do sporządzenia miejscowego planu zagospodarowania przestrzennego terenu położonego w obrębie geodezyjnym Spręcowo, gmina Dywity, oraz o przystąpieniu do przeprowadzenia strategicznej oceny oddziaływania na środowisko i opracowania prognozy oddziaływania na środowisko dla ww. miejscowego planu zagospodarowania przestrzennego.

Zgodnie z art. 8g ust. 1 ww. ustawy o planowaniu i zagospodarowaniu przestrzennym interesariusze mogą składać wnioski do projektu planu miejscowego: na piśmie utrwalonym w postaci papierowej lub elektronicznej, w tym za pomocą środków komunikacji elektronicznej, w szczególności poczty elektronicznej, na formularzu w postaci papierowej lub w formie dokumentu elektronicznego.

Zgodnie z art. 8g ust. 2 ww. ustawy o planowaniu i zagospodarowaniu przestrzennym składający wniosek podaje swoje imię i nazwisko albo nazwę oraz adres zamieszkania albo siedziby oraz adres poczty elektronicznej, o ile taki posiada, a także wskazuje, czy jest właścicielem lub użytkownikiem wieczystym nieruchomości objętej wnioskiem, oraz może podać dodatkowe dane do kontaktu takie jak adres do korespondencji lub numer telefonu.

**Wniosek należy wypełnić na wzorze formularza**, dostępny na stronie Biuletynu Informacji Publicznej Urzędu Gminy w Dywitach [www.....pl](http://www.....pl) zakładki: .....

Na podstawie art. 17 pkt 1 ww. ustawy o planowaniu przestrzennym **wnioski do projektu planu miejscowego można składać** na piśmie na adres: Urząd Gminy Dywity ul. Olsztyńska 32, 11-001 Dywity, pocztą lub za pomocą środków komunikacji elektronicznej, w szczególności poczty elektronicznej w formie dokumentu elektronicznego na adres ..... **w nieprzekraczalnym terminie do dnia .....**

Granice obszaru objętego projektem planu określa załącznik do ww. uchwały w sprawie przystąpienia do sporządzenia planu, dostępny na stronie Biuletynu Informacji Publicznej Urzędu Gminy w Dywitach [www.....pl](http://www.....pl) zakładki: .....

Zgodnie z art. 54 ust. 2 i 3 ustawy o udostępnianiu informacji o środowisku i jego ochronie, udziale społeczeństwa w ochronie środowiska oraz o ocenach oddziaływania na środowisko zapewnia się możliwość udziału społeczeństwa w przeprowadzeniu strategicznej ocenie oddziaływania na środowisko; do wnoszenia wniosków w ramach strategicznej ocenie oddziaływania na środowisko stosuje się przepisy ww. ustawy o planowaniu i zagospodarowaniu przestrzennym.

Administratorem danych osobowych, które zostaną nam przez Pana/Panią przekazane jest Wójt Gminy Dywity z siedzibą w Dywitach, ul. Olsztyńska 32, 11-001 Dywity.

Wszelkie informacje dotyczące przetwarzania danych osobowych w tym klauzula informacyjna „RODO” oraz ograniczenia dotycząca przetwarzania danych osobowych o których mowa w art. 8a i 8b ustawy o planowaniu i zagospodarowaniu przestrzennym dostępne są na ww. stronie Biuletynu Informacji Publicznej oraz .....