

Plan Odnowy Miejscowości

Brąswałd

na lata 2009-2015

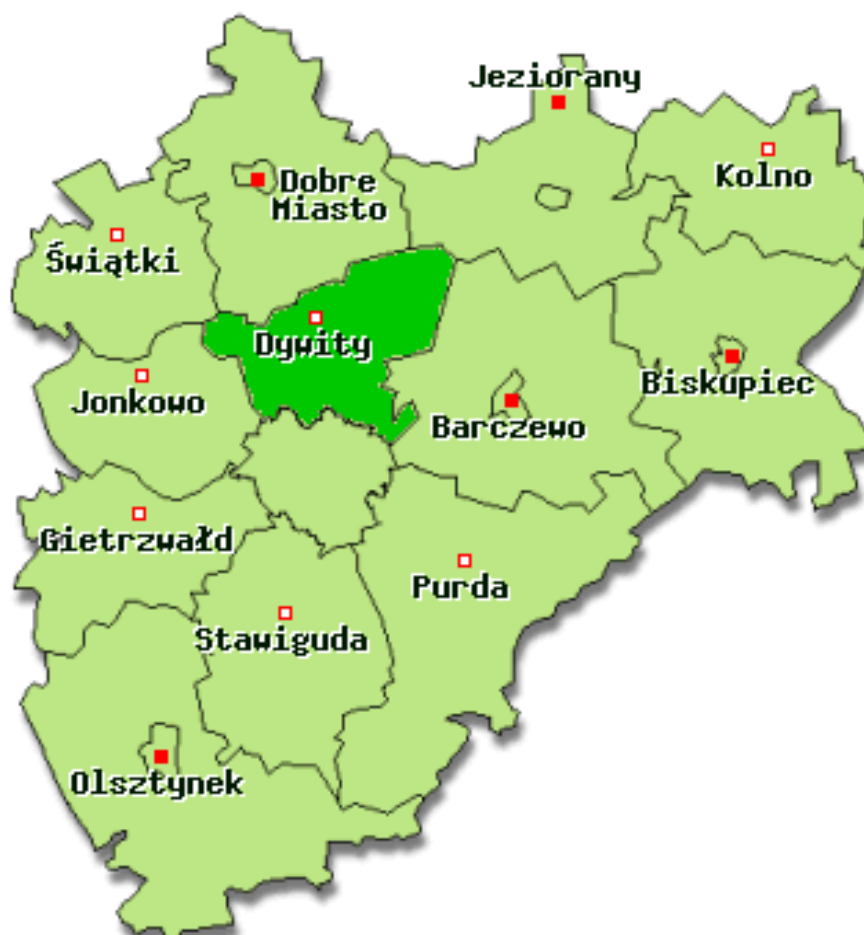
SPIS TREŚCI

1. CHARAKTERYSTYKA MIEJSCOWOŚCI	3
1.1. POŁOŻENIE MIEJSCOWOŚCI	3
1.2. HISTORIA MIEJSCOWOŚCI.....	6
1.3. OKREŚLENIE PRZESTRZENNEJ STRUKTURY MIEJSCOWOŚCI.....	6
1.4. DEMOGRAFIA I BEZROBOCIE.....	8
2. INWENTARYZACJA ZASOBÓW	10
2.1. ZASOBY PRZYRODNICZE	10
2.2. DZIEDZICTWO KULTUROWE	14
2.3. OBIEKTY I TERENY	21
2.4. INFRASTRUKTURA SPOLECZNA	24
2.5. KAPITAŁ SPOLECZNY I LUDZKI	25
2.6. GOSPODARKA I ROLNICTWO.....	30
2.7. INFRASTRUKTURA TECHNICZNA	34
.....	35
3.1. WSTĘP DO ANALIZY SWOT.....	36
3.2. ANALIZA SWOT.....	37
4. OPIS PLANOWANYCH ZADAŃ	38

1. Charakterystyka miejscowości

1.1. Położenie miejscowości

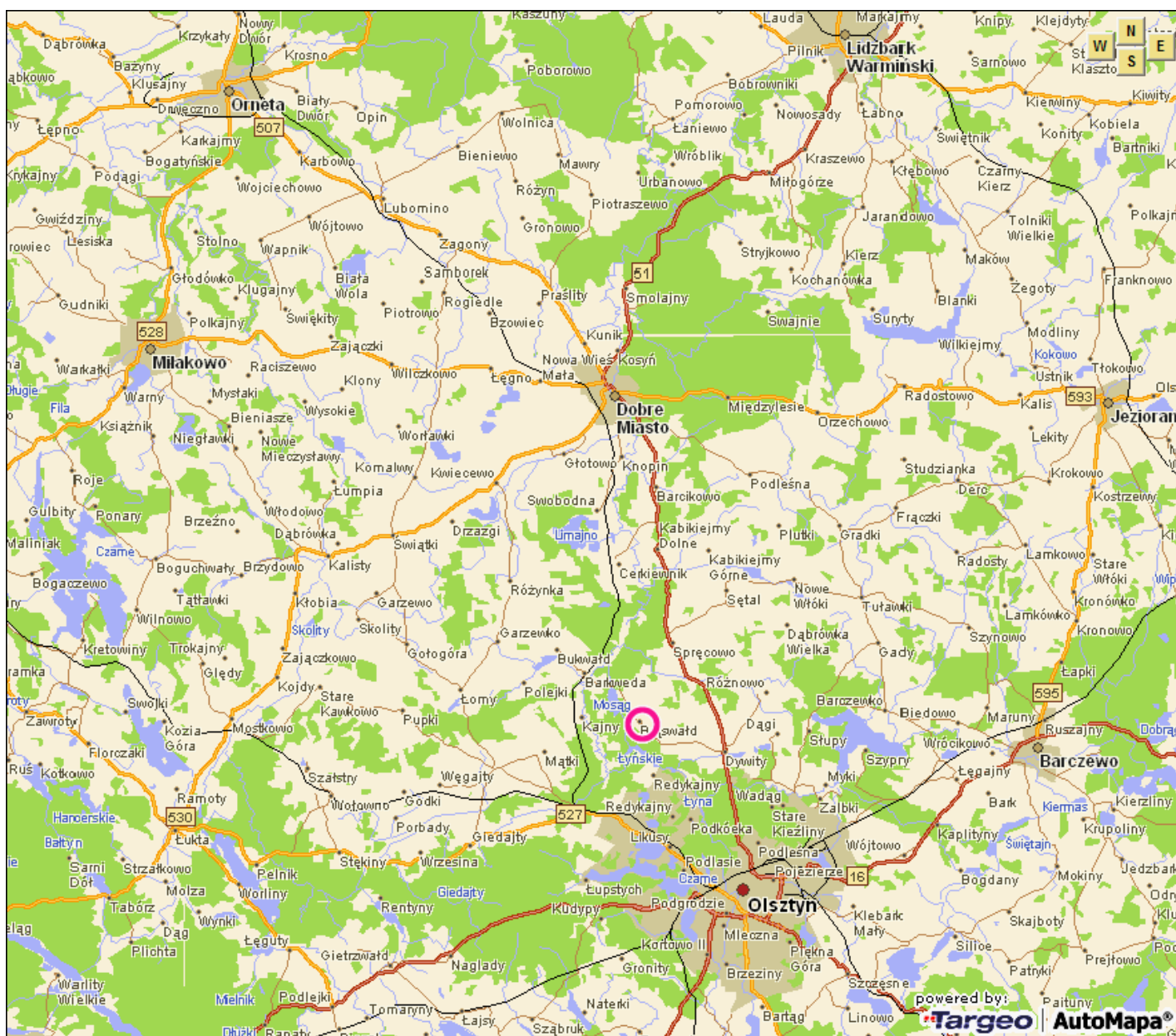
Sołectwo Brąswałd znajduje się na terenie Gminy Dywity, która położona jest w bezpośrednim sąsiedztwie miasta Olsztyna i graniczy z następującymi gminami: Jonkowo, Dobre Miasto, Jeziorany, Barczewo, Olsztyn, Świątki. Gmina Dywity zajmuje powierzchnię 160,68 km². Zamieszkuje ją 8157 mieszkańców, a gęstość zaludnienia wynosi 50,7 osoby/km².



W opracowaniu wykorzystano mapy cyfrowe IMAGIS (R)

Plan Odnowy Miejscowości Brąswałd na lata 2009-2015

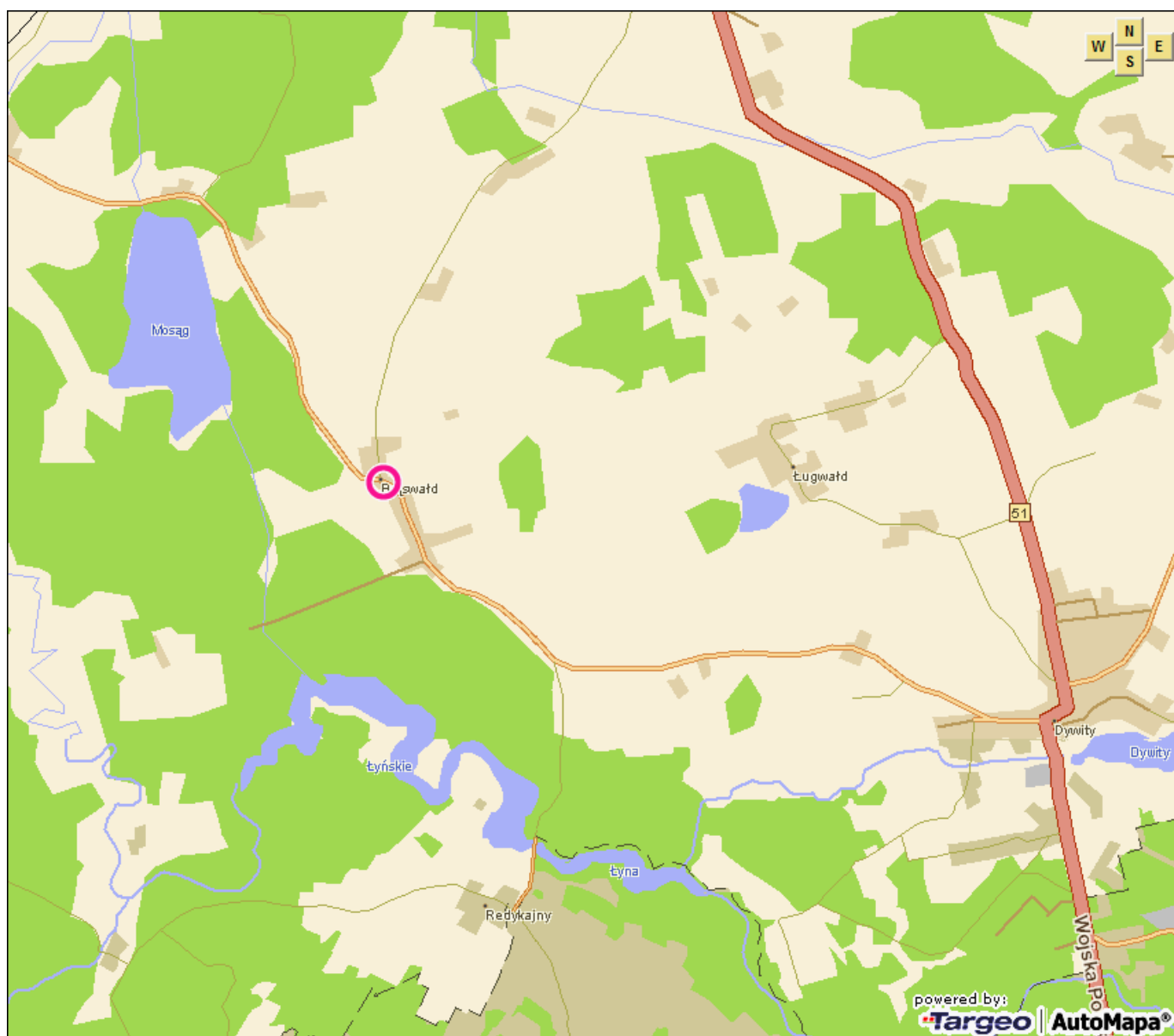
Sołectwo Brąswałd położone jest w zachodniej części gminy Dywity i sąsiaduje z sołectwami: Dywity, Barkweda, Kajny.



Brąswałd jest położony niedaleko przepływającej Łyny, w otoczeniu jezior: Mosąg i Łyńskiego. Jeszcze do niedawna jezior było tu znacznie więcej, niestety po rozlewisku znajdującym się po lewej stronie, jadąc z Olsztyna, zostało już tylko zagłębienie. Jezioro Plebańskie przy drodze do Bukwałdu zupełnie zarosło, powoli zanikał też Krańnik. Akwen o nazwie Ślidynek został pogłębiony kanałem, łączącym Łynę z Mosągiem – aktualnie największym jeziorem w okolicy.

Plan Odnowy Miejscowości Brąswałd na lata 2009-2015

Wieś Brąswałd leży w odległości ok. 8km na pñn. od Olsztyna, w pobliżu jeziora Mosąg oraz rzeki Łyna.



Sołectwo Brąswałd położone jest na skraju obniżenia terenu, na obszarach bardzo malowniczych o wyróżniających się walorach krajobrazowych w Gminie Dywity. Ogólna powierzchnia sołectwa: 14,5 km².

Obecnie swój potencjał i rozwój wieś Brąswałd zawdzięcza:

- bliskości do miasta Olsztyna,
- bardzo cennej historii – walki o polskość,

- walorom przyrodniczym i atrakcyjności turystycznej,
- w związku z wcześniejszymi walorami wzrastającej atrakcyjności zamieszkania.

1.2. Historia miejscowości

Wieś Brąswałd otrzymała przywilej lokacyjny 29 marca 1337r. nadany przez wójta warmińskiego Henryka Lutra. W dokumencie zatwierdzającym lokację przez Kapitułę Warmińską w 1363 jest wzmianka o uposażeniu kościoła. Obecny kościół został wzniesiony w 1897r. p.w. św. Katarzyny i Narodzenia Maryi Panny. Według spisu wieś w roku 1782 liczyła 31 domów, 1817 roku 101 mieszkańców w 1895 roku - 541.

W drugiej połowie wieku XIX w. Brąswałd, podobnie jak inne wsie na polskiej Warmii, stał się miejscem działalności narodowej. Tu w latach 1845-1871 ks. Kaupowicz odprawiał nabożeństwa w języku polskim; on też posiadał pierwszą na Warmii bibliotekę książek polskich. O zaangażowaniu brąswałdzian w sprawy polskie świadczy także wiec w 1892 roku w sprawie przywrócenia języka polskiego w szkołach.

Tu od 1912 roku ówczesny proboszcz ks. Walenty Barczewski, obok nauczania religii prowadził tajną szkołę dla dzieci polskich. W okresie międzywojennym działało Koło Związku Polaków w Niemczech.

15 czerwca 1931 roku doszło w Brąswałdzie do otwarcia polskiej szkoły. Stało się to możliwe dzięki wydanej przez sejm pruski ostatniego dnia 1928 roku ordynacji dla prywatnych szkół polskich w Niemczech, o którą przez wiele lat zabiegał reprezentant Polaków z Prus Wschodnich w sejmie pruskim.

Brąswałd rozświetliła Maria Zientara-Malewska poetka walcząca o polskość, najbardziej w książce o tytule zapożyczonym od Zofii Nałkowskiej Wieś nad łąkami.

1.3. Określenie przestrzennej struktury miejscowości

Układ miejscowości Brąswałd jest zbliżony do ulicówki ze zwartą zabudową i małą liczbą kolonii wokół wsi.

We wsi występują dwa typy zagród. W pierwszym typie budynek mieszkalny usytuowany jest kalenicą równoległą do drogi, znajduje się z przodu działki z wejściem od

strony podwórza, natomiast budynki gospodarcze (w liczbie 2,3) znajdują się w głębi działki. Wjazd na działkę prowadzi najczęściej lekkim łukiem, z boku. W drugim typie budynek mieszkalny usytuowany jest kalenicą prostopadle do drogi. Znajduje się z przodu działki z wejściem od strony podwórka, natomiast budynki gospodarcze (2 lub 3) znajdują się w głębi działki.

W miejscowości rysuje się typowy układ funkcjonalny zagrody. W przeważającej większości gospodarstw przed budynkiem mieszkalnym znajduje się ogródek reprezentacyjny, który graniczy z pasem drogi. Sad i ogród warzywny występują często razem i znajdują się z boku, bądź z tyłu zagrody.

Charakterystyczny typ budynku mieszkalnego to budynek jednokondygnacyjny z dachem dwuspadowym, pokryty dachówką ceramiczną. Budynek jest otynkowany z fundamentami z naturalnego kamienia. Krokwie wysunięte są poza ścianami budynku. Charakterystyczny jest symetryczny układ budynków. W centralnej jego części umieszczone są duże drewniane drzwi zakończone łukiem. Po bokach symetrycznie względem siebie umieszczone są węższe drewniane drzwi zakończone łukiem. Oś symetrii przebiega przez komin i drzwi wejściowe. Występują okna o podłużnym kształcie usytuowane symetrycznie względem siebie. Stolarka okienna jest najczęściej drewniana.

Znajdują się także obiekty murowane z czerwonej cegły, z drewnianym szczytem wykonanym z desek. Dach jest dwuspadowy, pokryty dachówką ceramiczną. Fundamenty zbudowane są z kamienia naturalnego, krokwie wysunięte poza ściany.

Plan Odnowy Miejscowości Brąswałd na lata 2009-2015

1.4. Demografia i bezrobocie

Liczbę mieszkańców sołectwa Brąswałd wg stanu na dzień 30.06.2008 r. oraz średnią gęstość zaludnienia przedstawia poniższe zestawienie:

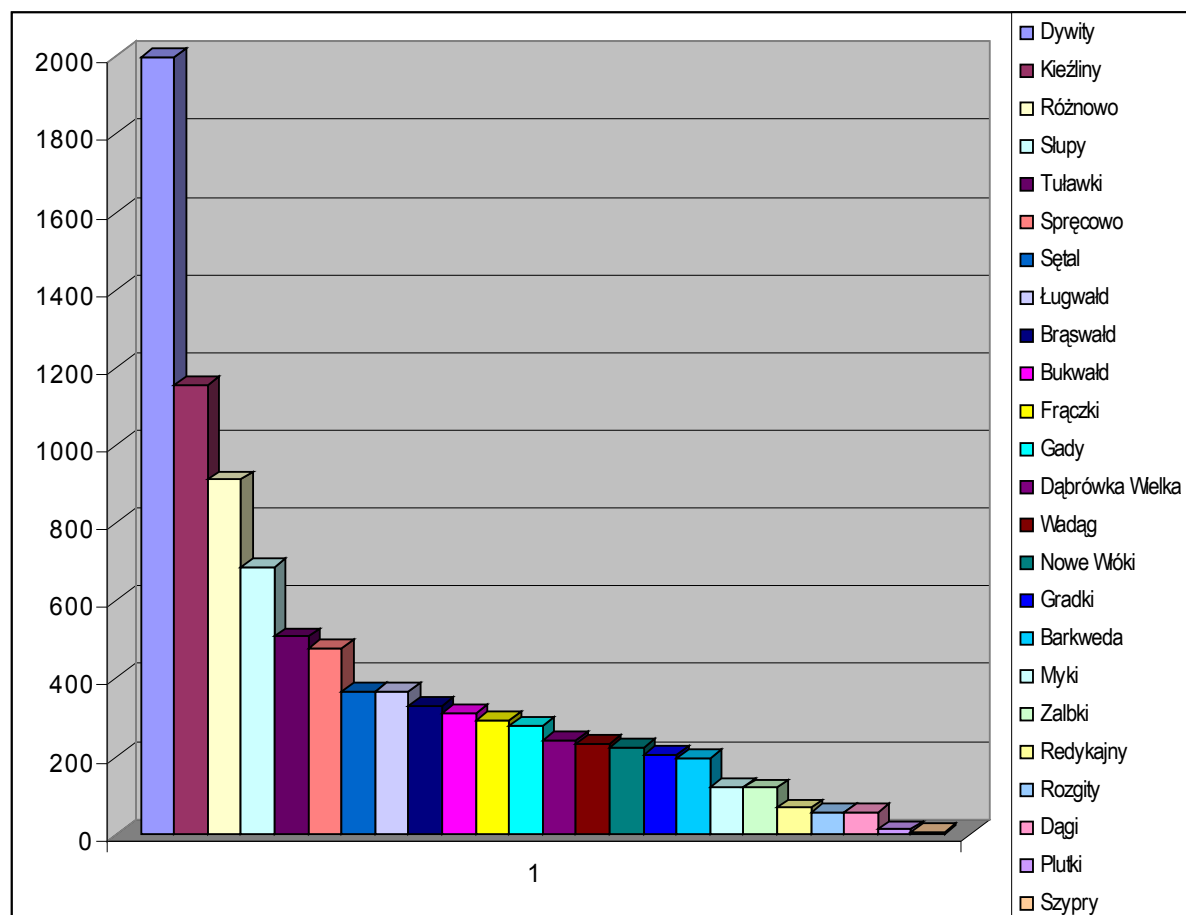
Liczbę mieszkańców sołectwa Brąswałd przedstawia poniższa tabela:

Lp.	Sołectwo	Ilość mieszkańców	Powierzchnia w km ²	Ilość mieszkańców na 1 km ²
1	Brąswałd	329	14,5	22,6

Liczba ludności w poszczególnych miejscowościach przedstawia się następująco:

Lp.	Wyszczególnienie	Liczba ludności na dzień 31.06.2008r.
1	Barkweda	194
2	Brąswałd	329
3	Bukwałd	312
4	Dąbrówka Wielka	242
5	Dągi	56
6	Frączki	294
7	Gady	280
8	Gradki	206
9	Kieźliny	1154
10	Myki	122
11	Nowe Włóki	224
12	Ługwałd	368
13	Plutki	13
14	Redykajny	68
15	Rozgity	57
16	Różnowo	912
17	Sętał	369
18	Spręcowo	477
19	Słupy	688
20	Szypry	6
21	Tuławki	509
22	Wadąg	234
23	Zalbki	119
24	Dywity	1998
	Razem Gmina Dywity:	9231

Z poniższego wykresu wynika, że na 24 miejscowości Brąswałd znajduje się na 9 miejscu jeżeli chodzi o liczbę mieszkańców i należy do miejscowości o średniej wielkości.



Bezrobocie

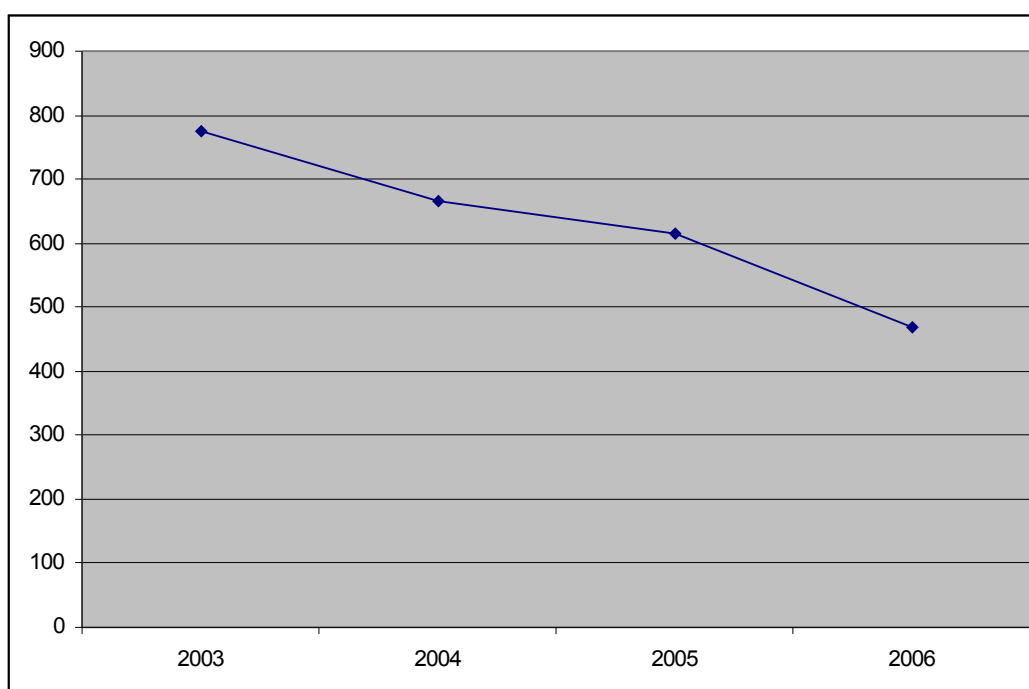
Istotnym problemem tak społecznym jak i ekonomicznym Gminy Dywity, podobnie jak i całego regionu, jest bezrobocie. Zjawisko to, praktycznie nieznanne do 1989 r. pojawiło się w momencie rozpoczęcia transformacji ustrojowej i przechodzenia od gospodarki planowanej centralnie do wolnorynkowej. Lata 1990 - 1995 to okres szybkiego narastania bezrobocia, wywołanego na tym terenie przede wszystkim upadkiem wielu firm państwowych i spółdzielczych, a także likwidacją państwowych gospodarstw rolnych

W miejscowości Brąswałd na dzień 31.12.2008 r. zarejestrowanych było 13 bezrobotnych osób (w całej gminie 330 osób).

Plan Odnowy Miejscowości Brąswałd na lata 2009-2015

W ostatnich latach w miejscowości można zauważyć pozytywne tendencje dotyczące zmniejszenia liczby osób bezrobotnych, co przedstawiają poniższe dane.

	J. m.	2004	2005	2006	2007	
Bezrobotni zarejestrowani wg płci						
ogółem	osoba		666	616	468	299
mężczyźni	osoba		297	281	191	111
kobiety	osoba		369	335	277	188



2. Inwentaryzacja zasobów

2.1. Zasoby przyrodnicze

Lokalne warunki klimatyczne sołectwa Brąswałd, tak jak całej Gminy Dywity ukształtowały się w wyniku oddziaływania takich czynników jak rzeźba terenu, obecność zwartych kompleksów leśnych czy zbiorników wodnych. Zróżnicowanie warunków termicznych i wilgotnościowych zaznacza się najwyraźniej między obszarami obniżen a wysoczyzną.

Plan Odnowy Miejscowości Brąswałd na lata 2009-2015

Niekorzystne warunki mikroklimatyczne panują w głęboko wciętej dolinie rzeki Łyny oraz w obniżeniach terenowych. Pionowy rozkład temperatury powietrza na tych terenach sprzyja utrzymywaniu się zastoisk chłodnego powietrza i hamuje jego wymianę. Obniżenia terenowe charakteryzują się krótszym nasłonecznieniem, zwiększonymi amplitudami dobowymi temperatury, większą wilgotnością i częstym występowaniem mgieł.

Lasy

Na terenie gminy Dywity grunty leśne zajmują powierzchnię 4349 ha, w tym lasy stanowią 4221,6 ha, co daje wskaźnik lesistości wynoszący 26,3%. Jest on niższy od średniego w województwie, który wynosi 30,5%. Rozmieszczenie kompleksów leśnych nie jest równomierne. Największa ich ilość występuje wzdłuż doliny Łyny, rzeki Wadąg i w rejonie jeziora Wadąg. W okolicy miejscowości znajdują się znaczne obszary leśne.

Wody

Obszar gminy Dywity znajduje się całkowicie w dorzeczu rzeki Łyny. Przepływa ona południkowo przez środkowo – zachodnią część gminy. Największym jej dopływem jest rzeka Wadąg, płynąca równoleżnikowo w rejonie południowej części gminy. Pozostałe strugi mają znacznie mniejsze przepływy. Wśród nich dość znaczące są: Kanał Spręcowo – Różnowo i Kanał Bukwałd płynący niedaleko Brąswałdu.

Na terenie gminy Dywity oprócz położonego w bezpośrednim sąsiedztwie miejscowości Jeziora Mosąg zlokalizowane są następujące jeziora: Bukwałdzkie, Dywickie i Ługwałd. Cechy charakterystyczne tych zbiorników wodnych zostały przedstawione w poniższej tabeli.

Jeziro	Powierzchnia w hektarach	Głębokość w metrach (średnia/maksymalna)	Objętość w tys. m³
Mosąg	53,3	3,2/12,0	1 746,3
Bukwałdzkie	38,3	-/14,0	-
Dywity	18,4	3,5/7,0	646,9

Formy ochrony przyrody

Pomniki przyrody

W miejscowości ochroną objęte są następujące obiekty:

- jałowiec o 7 pniach zlokalizowany koło wsi Brąswałd około 700 m na zachód od elektrowni wodnej w oddziale nr 49. Wysokość drzewa wynosi 5 m, obwód jego pni wynosi 30 – 40 cm. Numer pomnika według rejestru wojewódzkiego – 498.

Obszary Chronionego Krajobrazu

Miejscowość Brąswałd leży na granicy Obszaru Chronionego Krajobrazu Doliny Środkowej Łyny (“OChK Doliny Środkowej Łyny”), o powierzchni 15.307,8 ha, który położony na terenie powiatu Olsztyn, w gminach Świątki, Dobre Miasto, miasto Dobre Miasto, Dywity, Jonkowo, Barczewo, Gierzwałd i miasto Olsztyn.

Istotnym elementem systemu ochrony przyrody w powiecie olsztyńskim są właśnie obszary chronionego krajobrazu. (Rozporządzenie Nr 21 Wojewody Warmińsko-Mazurskiego z dnia 22.04.2003 r.) Jest to największa powierzchniowo jednostka krajowego systemu obszarów chronionych, obejmująca wyróżniające się krajobrazowo tereny o różnych typach ekosystemów i względnie niezakłóconej równowadze ekologicznej. Obszary te podlegają zagospodarowaniu w taki sposób, aby zapewnić stan względnej równowagi ekologicznej systemów przyrodniczych. Obszary chronionego krajobrazu pełnią rolę otulinową i łącznikową dla parków narodowych oraz krajobrazowych, łącząc sieć obszarów chronionych w jednolity i ciągły system. Obszary chronionego krajobrazu uwzględnia się w planach zagospodarowania przestrzennego.

Obszary Natura 2000

W niedalekiej odległości od miejscowości znajduje się Obszar Natura 2000 „Dolina Pasłęki” Pasłęka jest drugą co do wielkości rzeką Mazur i ma długość 211 km. Jej źródła znajdują się na Pojezierzu Olsztyńskim pod Gryżlinami (na północ od Olsztynka), na wysokości 157 m n.p.m. Pasłęka wpływa do Zalewu Wiślanego koło Nowej Pasłęki. Największe dopływy to Walsza i Drwęca Warmińska. W górnym odcinku (od Gryżlin do Mostkowa) Pasłęka płynie przez tereny zalesione, przepływając przez 5 jezior (2,3-377,5 ha). Na odcinku tym dolina jest wąska i wcięta w otaczające ją wysoczyzny; na niektórych odcinkach rzeka ma charakter podgórski. Poniżej Mostkowa aż do Pityn płynie przez tereny odlesione - nieużytki, pastwiska i łąki kośne o ekstensywnym sposobie gospodarowania oraz pola uprawne. Od mostu w Pitynach rzeka płynie w głębokiej, wąskiej dolinie o zalesionych zboczach, dalej płaskie dno

doliny rozszerza się do 1000 m. Ta część doliny zawiera głównie nieużytki, rzadziej łąki kośne i pastwiska, a także starorzecza. Na odcinku Bardyny - Jez. Pierzchalskie nurt rzeki jest w dalszym ciągu powolny, ale zbocza wznoszą się stosunkowo stromo i pokryte są lasami. Podobny charakter mają zbocza wzdłuż zbiornika zaporowego Jezioro Pierzchalskie i poniżej tego zbiornika. Od wsi Bemowizna do Braniewa rzeka płynie w krajobrazie typowo rolniczym, rzadziej w otoczeniu świeżych ugorów, a strome brzegi wznoszą się tutaj do kilkunastu metrów. Poniżej Braniewa rzeka jest uregulowana i obwałowana, przy czym szerokość międzywał nie przekracza 200 m. Pasłeka uchodzi do Zalewu Wiślanego trzema odnogami, odcinając od stałego lądu 2 wyspy o powierzchni 12 i 42 ha.

Jest to ostoja ptasia o randze europejskiej E 78. Występuje tu co najmniej 23 gatunków ptaków z Załącznika I Dyrektywy Ptasiej, 9 gatunków z Polskiej W okresie lęgowym obszar zasiedla co najmniej 1% populacji krajowej (C3, C6) następujących gatunków ptaków: nurogęś, błotniak łąkowy, kania czarna, kania ruda (PCK), bielik (PCK), orlik krzykliwy (PCK), trzmielojad, samotnik, zimorodek, siniak; w stosunkowo wysokim zagęszczeniu (C7) występują: bąk (PCK), bocian biały, bocian czarny, błotniak stawowy, derkacz i rybitwa czarna.

Strefa ekologicznego korytarza rzeki Łyny

Wprowadzona została postanowieniami miejscowego planu ogólnego zagospodarowania przestrzennego gminy Dywity. Obejmuje ona tereny wzdłuż rzeki Łyny o szerokości około 100 – 150 m. Na terenie korytarza obowiązuje zakaz lokalizacji wszelkich obiektów z wyjątkiem służących turystyce wodnej i urządzeń technicznych przywodnych.

W koncepcji krajowej sieci ekologicznej ECONET – POLSKA dolina Łyny spełnia funkcję korytarza ekologicznego o znaczeniu krajowym. Według tej koncepcji korytarz Łyny należałoby traktować szerzej niż jest to określone w planie gminy. Powinien on obejmować dolinę Łyny z przyległymi terenami sandrowymi o wysokiej lesistości, tj. pas o szerokości około 1,5 – 2,5 km.

Zgodnie z Planem Rozwoju Lokalnego gminy:

Teren gminy Dywity, w tym sołectwo Brąswałd charakteryzuje się wysokimi walorami przyrodniczymi. Jest to wynikiem urozmaiconej rzeźby terenu, siedlisk roślin i zwierząt, istnienia jezior, rzek, strumieni. Również według koncepcji krajowej sieci ekologicznej

EKONET-POLSKA gmina Dywity należy do obszarów istotnych ze względu na ich wpływ na funkcjonowanie środowiska naturalnego. Szczególnie dotyczy to doliny Łyny, która spełnia funkcję korytarza ekologicznego o znaczeniu krajowym. Występujące na terenie gminy Dywity i obszarze miejscowości obszary chronionego krajobrazu, ochrony wzmożonej i umiarkowanej, ustanowione Rozporządzeniem Wojewody Olsztyńskiego z 1998 roku, obligują zarówno mieszkańców jak i turystów do ochrony walorów środowiska naturalnego. Obszary objęte ochroną na podstawie ustawy o ochronie przyrody, ustawy o lasach oraz ustawy o ochronie gruntów podlegają zagospodarowaniu zgodnie z zapisami tych przepisów prawnych. Ponadto przepisy prawa o poziomie krajowym przekładają się na ustalenia prawa lokalnego w postaci Miejscowego Planu Zagospodarowania Przestrzennego gminy Dywity.

2.2. Dziedzictwo kulturowe

Miejscowość Brąswałd jest wsią o wybitnych walorach kulturowych i turystycznych.

Szczególnym potencjałem jest specyfika kulturowa regionu, dająca możliwość tworzenia i lansowania wyróżniającego województwo kulturowego wizerunku. Warmia i Mazury – to kulturowe pogranicze, tak dawniej, jak i dzisiaj, gdzie w promieniu kilkudziesięciu kilometrów znaleźć można dziś obok kościołów katolickich i ewangelickich – także greckokatolickie cerkwie, cerkiew i klasztor starowierców w Wojnowie, ślady pobytu na tych terenach arian, hugenotów francuskich, menonitów.

Dziedzictwo kulturowe stanowi dorobek materialny i duchowy poprzednich pokoleń, jak również dorobek naszych czasów. Najczęściej utożsamiamy dziedzictwo kulturowe z architekturą i sztuką. Jednak formy gospodarowania (np. sposoby uprawy roli) i wiele innych przejawów życia i rozwoju społeczności stanowią też elementy kultury. Mieszkańcy każdej polskiej wsi, gminy czy miasteczka są spadkobiercami dorobku kulturowego poprzednich pokoleń. Bogactwo to, szczególnie w wymiarze materialnym, było niszczone w trakcie licznych wojen, z powodu zaniedbań mieszkańców czy też braku działań konserwatorskich. Wszystko to spowodowało, że niewiele przejawów kultury naszych przodków dotrwało do współczesności. Kultura ta jest częścią polskiego, europejskiego i światowego dziedzictwa. Stanowi nasze korzenie. Warto ją chronić. Kultura stanowi też „kapitał”, który można wykorzystać do rozwoju gospodarczego wsi lub gminy. W Polsce „kapitał” ten jest często nadal niezauważany lub niszczone. Spójrzmy więc wokół siebie

oczami dobrego gospodarza i spróbujmy dostrzec to, co możemy jeszcze ocalić i co może stanowić atrakcję naszej wsi czy gminy.

Największym zabytkiem miejscowości jest neogotycki kościół p.w. św. Katarzyny z 1897r. Znajduje się on na wzgórzu tworząc dominantę całej wsi. Jest otoczony starymi drzewami, przy kościele znajduje się również plebania z XIX w. i organistówka. W kościele zachowała się polichromia ze scenami przedstawiającymi dzieje Warmii i Polski oraz liczne dzieła sztuki.

W 1337r. krajowy wójt warmiński Henryk Luter nadał wsi przywilej lokacyjny. Zasadzca nosił imię Mikołaj. Warmińska kapituła katedralna potwierdziła nadanie ok. 1363r., co oznacza, że istniała tu już wówczas świątynia. XIV-wieczny kościół został zniszczony w czasie najazdu litewskiego. Nowa świątynia, wzniesiona ok. 1500r., a konsekrowana w 1580r. przez biskupa warmińskiego Marcina Kromera, spłonęła na początku XVII w. W 1617r. biskup Szymon Rudnicki konsekrował kolejny kościół p.w. św. Katarzyny i Apostołów Szymona i Tadeusza.

Obecna, neogotycka budowla, pochodzi z lat 1893-1896. Wzniesiona została z inicjatywy ks. Hermanna Macherzyńskiego. W lipcu 1894 proboszczem parafii został ks. Walenty Barczewski, który kontynuował budowę. Projektantem budowli był architekt z Królewca Fritz Heitmann, czynny przy wielu realizacjach na terenie rodzinnego miasta, Kętrzyna, Pillau, Gerau, Morąga, Olsztyna i Braniewa. Prace budowlane nadzorował Jerzy Quednow z Dobrego Miasta. Kościół został konsekrowany w 1897r. przez bpa Andrzeja Thiela z dodaniem wezwania Narodzenia Najświętszej Marii Panny. W 1912r. ukończona została polichromia wnętrza przedstawiająca sceny z dziejów Polski i Warmii.

Wśród wyposażenia kościoła wymienić można kropielnicę kamienną z 1744 roku - przeniesioną z poprzedniego kościoła, zbiór świeczników ołtarzowych z pierwszej połowy XVIII w. oraz krucyfiks z połowy XIX w.

Przy kościele znajduje się również XIX-wieczna plebania i organistówka.

Autorami polichromii są niemiecki malarz z Emmerich nad dolnym Renem, Johann Zepter oraz Heinrich Brandt z Berlina. Wśród pomocników malarzy wymienić można Franciszka Poleska z Tomaszkowa, Polikeit z Olsztyna, stolarza i rzeźbiarza Józefa Kupczyka z Bartąga oraz Sandryckiego z Pasymia, a więc warmińskich rzemieślników .

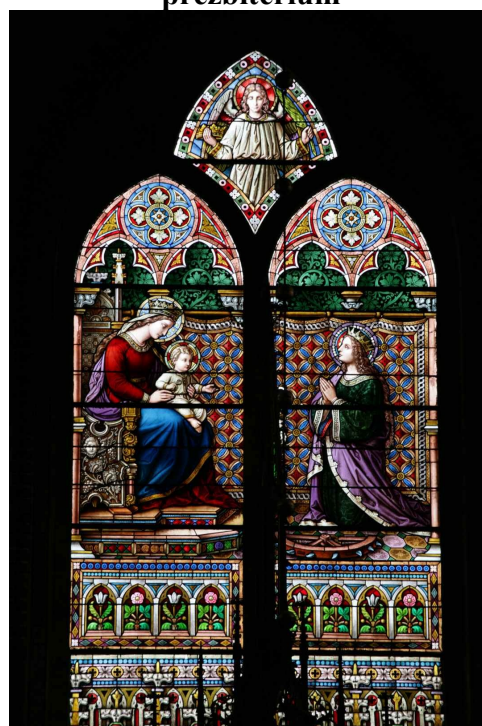
Widok sklepienia korpusu nawowego



Polichromia nawy północnej



Witraż w oknie ściany wschodniej prezbiterium



Nawa północna – obraz olejny
Zwiastowanie



Nawa północna – obraz olejny
Ukrzyżowanie



Oprócz tego w kościele znajdują się: obraz z 1741r. pochodzący z dawnego ołtarza, umieszczony w ołtarzu bocznym, z herbem bpa Szembeka, kropielnica kamienna z 1744 roku, zbiór świeczników ołtarzowych z pierwszej połowy XVIII w., krucyfiks z połowy XIX w.

Plan Odnowy Miejscowości Brąswałd na lata 2009-2015

Uroku miejscowości dodają liczne kapliczki (łącznie we wsi jest ich 7) wpisane do rejestru zabytków. Zwyczaj stawiania kapliczek przydrożnych charakteryzował do 1945 roku katolicką Warmię. Z powodów religijno-historycznych nie było go na Mazurach, gdzie przeważała ludność wyznania ewangelickiego.

Innym elementem sakralnym jest cmentarz parafialny, stosunkowo dobrze zachowany z licznymi, unikalnymi, zabytkowymi grobami (między innymi ks. Barczewskiego), przykładami sztuki sepulkralnej. Niewielka nekropolia otoczona jest wysokimi, starymi drzewami.

Plan Odnowy Miejscowości Brąswald na lata 2009-2015

Najbardziej znany we wsi jest dom poetki i nauczycielki Marii Zientary – Malewskiej, w którym w roku 1896 urodziła się i potem tworzyła. Przed wejściem stoi popiersie słynnej poetki.

Budynek biblioteki w latach 1931-1938 był ostoją polskości, działała tu polska szkoła. Obecnie oprócz wypożyczalni im. Franciszka Kaupowicza (w latach 1845-1871 walczył z germanizacją) znajduje się Izba Pamięci Marii Zientary - Malewskiej. Corocznie odbywa się tutaj konkurs poezji Marii Zientary - Malewskiej.

Znacząca jest również zabudowa warmińska, występują ślady zabudowy drewnianej, czego przykładem jest chałupa z XVII w.

Na terenie sołectwa Brąswałd znajdują się następujące obiekty zabytkowe (wpisane do rejestru zabytków):

- Kościół pw. św. Katarzyny 1897,
- Zabudowa mieszkalno- gospodarcza nr 1855r ,
- Kapliczki.

Kościół parafialny p.w. św. Katarzyny w Brąswałdzie



2.3. Obiekty i tereny

O możliwości rozwoju turystyki decyduje nie tylko wyjątkowe położenie, ale także bogata historia, tradycja i kultura. Należałoby jednak chronić tradycyjną wieś i nie dopuścić do niekontrolowanej zabudowy, nowych realizacji budowlanych nie nawiązujących do niej, zwłaszcza w przypadku zabudowy lotniskowej. Przez miejscowość oraz w jej okolicy przebiegają następujące szlaki turystyczne.

Szlaki turystyczne:

1. Rowerowe

a. Okolice Olsztyna 1: Olsztyn - Dobre Miasto - Lidzbark Warmiński - Pieniężno - Braniewo - Frombork, Długość trasy: 145 km.

b. Szlak 17 – czerwony: Dywity – **Brąswałd**- Bukwałd - Spręcowo - Różnowo – Dywity, Długość trasy: 26,5 km, Przewidywany czas przejazdu: 3:10, Stopień trudności: łatwy, Stopień pofalowania terenu: trasa pofalowana, Znakowanie w terenie: trasa nieoznakowana. Opis-komentarz: Zróżnicowana trasa prowadząca głównie w dolinie Łyny i jej otoczeniu. Częściowo pokrywa się z trasą gminy Dobre Miasto. Może stanowić jej kontynuację.

c. Szlak 18 – zielony: Dywity - Różnowo - Sętał - Gady – Dywity, Długość trasy: 27 km, Przewidywany czas przejazdu: 3:20, Stopień trudności: średni, Stopień pofalowania terenu: trasa pofalowana, Znakowanie w terenie: trasa nieoznakowana. Opis-komentarz: Przebiega przez wschodnią część gminy, głównie przez pola. Teren pagórkowaty. Atrakcyjne widoki.

2. Kajakowe

a. Szlak kajakowy rzeką Łyną: Brzeźno Łyńskie - Kurki - Ruś - Olsztyn - Dobre Miasto - Lidzbark Warmiński - Bartoszyce - Sępól - Granica Państwa, **Długość trasy**: 204.5 km.

Opis-komentarz: Łyna jest najdłuższą rzeką regionu. Jej źródła znajdują się na wschodnich stokach Garbu Lubawskiego, około 10 km na północ od Nidzicy, na wysokości 155 m. Malowniczo usytuowane w głębokiej dolinie źródła rzeki są rezerwatem ze względu na zjawisko erozji wstecznej. Łyna uchodzi do Pregoly (w Rosji) w miejscowości Welawa. Rzeką ma 289 km długości, z czego w Polsce 215 km. Powierzchnia dorzecza 7126 km², z czego w Polsce 5777 km². Średni przepływ wody przy granicy państwa wynosi 35 m³ / sek. W górnym biegu rzeka przepływa przez kilka jezior (Persing, Kiernoz Mały i Wielki, Łańskie, Ustrych), tworzy malowniczy przełom w okolicy wsi Ruś i w Olsztynie. Większymi dopływami są Marózka, Wadąg, Symsarna, Elma i Guber. Nad Łyną leżą miasta: Olsztyn, Dobre Miasto, Lidzbark Warmiński, Bartoszyce, Sępól w Polsce, oraz Frydland (Prawdinsk), Welawa (Znamiensk) po stronie rosyjskiej.

Spływ Łyna pozwala nie tylko podziwiać przyrodę, ale też zwiedzić liczne ciekawe zabytki mijanych miejscowości.

3. Samochodowe

a. Szlak Kopernikowski: Olsztyn - Dobre Miasto - Lidzbark Warm. - Orneta - Pieniężno - Braniewo - Frombork - Tolkmicko - Elbląg - Pasłęk - Małdyty - Morąg – Olsztyn, Długość trasy: 302 km.

Opis-komentarz: szlak Kopernikowski ułatwia zwiedzenie środkowej i pñ. zach. części województwa, zabytkowych miejscowości związanych z pobytem M. Kopernika, ale także innych ciekawych miejsc.

b. Kościóły - Etap 2: Olsztyn – Dywity – **Brąswałd** – Bukwałd (przez Spręcowo) – Sętań – Dobre Miasto – Głotowo – Cerkiewnik – Różynka - Kwiecewo – Świątki – Skolisty – Nowe Kawkowo – Jonkowo – Wrzesina – Gietrzwałd – Mańki (przez Unieszewo) – Sząbruk – Olsztyn

c. Zabytki techniki: Olsztynek (przez Kurki, Butryny w kierunku Olsztyna) - Ruś (przez Stary Olsztyn, Trekusek i Purdę) -Pajtuński Młyn - Silice (przez Prejłowo i Bartoły Wielkie) - Klimkowo - Barczewo (przez Biskupiec) - Bęsia (przez Tejstyny) - Jeziorany - Dobre Miasto - Cerkiewnik - Bukwałd – Barkweda - Kajny - **Brąswałd**

d. Dawne lokacje: Purda - Trękusek - Klewki - Bartązek - Bartąg (można pojechać przez Olsztynek do Gąsiorowa Olsztyneckiego) - Unieszewo - Gietrzwał - Woryty - Wrzesina - Jonkowo - Matki (przez gutkowo) - **Brąswałd** (przez Dobre Miasto) - Smolajny - (powrót do Dobrego Miasta przez Kabikejmy Dolne) - Różnowo - Barczewko - Barczewo - Dadaj (przez Biskupiec) - Górowo

e. Walka o polskość: Giławy - Purda (przez Butryny) - Nowa Kaletka (powrót w stronę Olsztyna przez Bartąg i Tomaszkowo) - Sząbruk - Unieszewo - Gietrzwałd - Woryty (przez Wrzesinę, Warkały, Gutkowo) - **Brąswałd**

4. Piesze

a. szlak czerwony - WM-6-c Kopernikowski: Olsztyn - Dobre Miasto - Lidzbark Warmiński - Mingajny – Pieniężno, **Długość trasy**: 236.70 km.

Opis-komentarz: szlak wiedzie przez znane, zabytkowe miejscowości Warmii. Na trasie zabytki architektury gotyckiej. Odcinek z Olsztyna do Lidzbarka Warmińskiego bardzo atrakcyjny krajobrazowo i przyrodniczo z uwagi na ukształtowanie terenu, kompleksy leśne, towarzyszącą mu rzekę Łynę. Punkty gastronomiczne nad jez. Limajno, w Dobrym Mieście, Lidzbarku Warmińskim. Komunikacja PKS we wszystkich miejscowościach na trasie. Komunikacja PKP: Bukwałd, Cerkiewnik, Swobodna, Dobre Miasto- linia Olsztyn-Braniewo.

b. szlak zielony - WM-2026-z: Olsztyn - Likusy - ul. Bałtycka - dom M. Zientary-Malewskiej - ul. Żbicza - jez. Tyrsko - jez. Redykajny - Wieś Redykajny - skrzyżowanie dróg leśnych - skrzyżowanie dróg, kolonia - jez. Karaśnik - Brąswałd – Olsztyn, **Długość trasy**: 10 km.

Opis-komentarz: malowniczy, urozmaicony szlak spacerowy z wieloma dogodnymi miejscami wypoczynku. Przebiega brzegami kilku jezior, wzdłuż doliny rzeki Łyny. Łatwy, nadaje się dla kolarzy i narciarzy. Jest to trasa wędrówek Marii Zientary-Malewskiej, która z rodzinnego Brąswałdu chodziła do Likus, gdzie mieszkali jej dziadkowie. Ostatnie lata swego życia pisarka spędziła w Likusach.

Szlak został zaprojektowany i wyznakowany w roku jubileuszowym i uroczyste przekazany w 100 rocznicę urodzin poetki - 4 września 1994 r. Liczba odcinków: 10.

2.4. Infrastruktura społeczna

Na terenie sołectwa funkcjonują :

- świetlica wiejska w Brąswałdzie, w której prowadzone są regularne zajęcia dla dzieci i młodzieży,
- Wiejskie Centrum Multimedialne im. Ks. Franciszka Kaupowicza wraz z biblioteką,
- jednostka Ochotniczej Straży Pożarnej, która inicjuje i aktywnie włącza się w przedsięwzięcia kulturalne i społeczne wsi,
- stadion wiejski - boisko do piłki nożnej i siatkowej.

We wsi Brąswałd nie funkcjonuje żadna szkoła. Dzieci uczęszczają do Szkoły Podstawowej w Bukwałdzie i Dywitach, a młodzież gimnazjalna dowożona jest do Gimnazjum w Dywitach.

Na terenie sołectwa Brąswałd nie funkcjonuje samodzielny Zakład Opieki Zdrowotnej. Mieszkańcy Sołectwa są objęci opieką Ośrodka Zdrowia funkcjonującego w Dywitach, część mieszkańców korzysta z porad lekarskich w Olsztynie.

Komisariat Policji w Dobrym Mieście obejmuje swym zasięgiem również obszar Gminy Dywity. Ogółem zatrudnionych jest tam 30 osób. Natomiast w Dywitach znajduje się Posterunek Policji, który swym działaniem zabezpiecza teren Gminy, w tym sołectwo Brąswałd.

W zakresie ochrony przeciwpożarowej na terenie sołectwa działa jednostka Ochotniczej Straży Pożarnej. Liczba członków uprawnionych do udziału w akcjach ratowniczo – gaśniczych wynosi 15 osób. Jednostka dysponuje samochodem typu średniego, marki Mercedes oraz sprzętem niezbędnym do prowadzenia akcji gaśniczych i ratunkowych.

Większość pożarów to pożary lasów, poszycia leśnego i traw na nieużytkach. Przyczynami tych pożarów najczęściej bywa nieostrożność osób dorosłych lub podpalenie.

2.5. Kapitał społeczny i ludzki

W miejscowości jest organizowanych wiele imprez i wydarzeń kulturalnych, które świadczą o aktywności jej mieszkańców:

1. Kiermas Warmiński

Kiermas warmiński organizowany co roku zgodnie z tradycją na początku września od roku 2000.

O Kiermasach w Brąswałdzie wspominają wybitni wojownicy o polskość Warmii – ks. Walenty Barczewski i Maria Zientara-Malewska. Było to połączone z odpustem parafialnym i dożynkami święto wszystkich mieszkańców Brąswałdu i okolic.

Plan Odnowy Miejscowości Brąswald na lata 2009-2015

Przywrócenie i odrestaurowanie kiermasu daje mieszkańcom niepowtarzalną szansę powrotu do tradycji i uczynienie z niej pretekstu do uatrakcyjnienia miejscowości: napływu turystów, mediów, miłośników sztuki ludowej i rękodzieła.





2. Biegi przelajowe

Impreza organizowana od 5lat przez Ochotniczą Straż Pożarną w Brąswałdzie. Jest to impreza otwarta, w której uczestniczą dzieci, młodzież oraz dorośli mieszkańcy Gminy jak również okolic. Są to działania, które zmierzają do pobudzania mieszkańców do aktywnego spędzania czasu.

3. Konkurs Poezji Marii Zientary - Malewskiej

Po raz pierwszy zorganizowany dnia 29 maja 1988 dla młodzieży pod nazwą: „Co wiesz o Brąswałdzie?”, wzięło w nim udział 10 osób. Na zakończenie recytowano wiersze Marii Zientary-Malewskiej, dalej jak zapisano w kronice szkolnej. Dnia 30 marca 1989 roku odbył się Konkurs Recytatorski Poezji Marii Zientary – Malewskiej z udziałem 26 uczestników, reprezentujących szkoły w Brąswałdzie, Dywitach, licea ogólnokształcące w Lidzbarku i Kętrzynie. Od tego czasu odbyło się blisko dziesięć edycji tego konkursu. 28 X 2003 roku wzięli w nim udział reprezentanci aż 27 szkół województwa. Konkurs odbywa się do dziś.

4. Odświeżenie Pomnika Proboszcza ks. Walentego Barczewskiego.

Dnia 14 września 2004 roku przed kościołem odświeżono pomnik proboszcza ks. Walentego Barczewskiego. Inicjatywy te w szczególny sposób wspierał materialnie

Plan Odnowy Miejscowości Brąswałd na lata 2009-2015

Prezydent Miasta Olsztyn Czesław Jerzy Małkowski. Z jego udziałem co jakiś czas odbywały się w Brąswałdzie spotkania miejscowych Warmiaków (odsłonięcie pomnika ks. Barczewskiego, spotkanie poświęcone ks. F. Kaupowiczowi, okazjonalne w związku z 670-leciem nadania Brąswałdowi aktu lokacyjnego).

Wszystkie spotkania odbywają się w sali remizy Ochotniczej Straży Pożarnej, która spełnia w Brąswałdzie rolę wiejskiego domu kultury. Obiekt został częściowo wzniesiony czynnem społecznym jeszcze w maju 1986 roku. Wówczas tą jednostką straży kierował obecny sołtys Longin Rudzik





5. Otwarcie Wiejskiego Centrum Multimedialnego





2.6. Gospodarka i rolnictwo

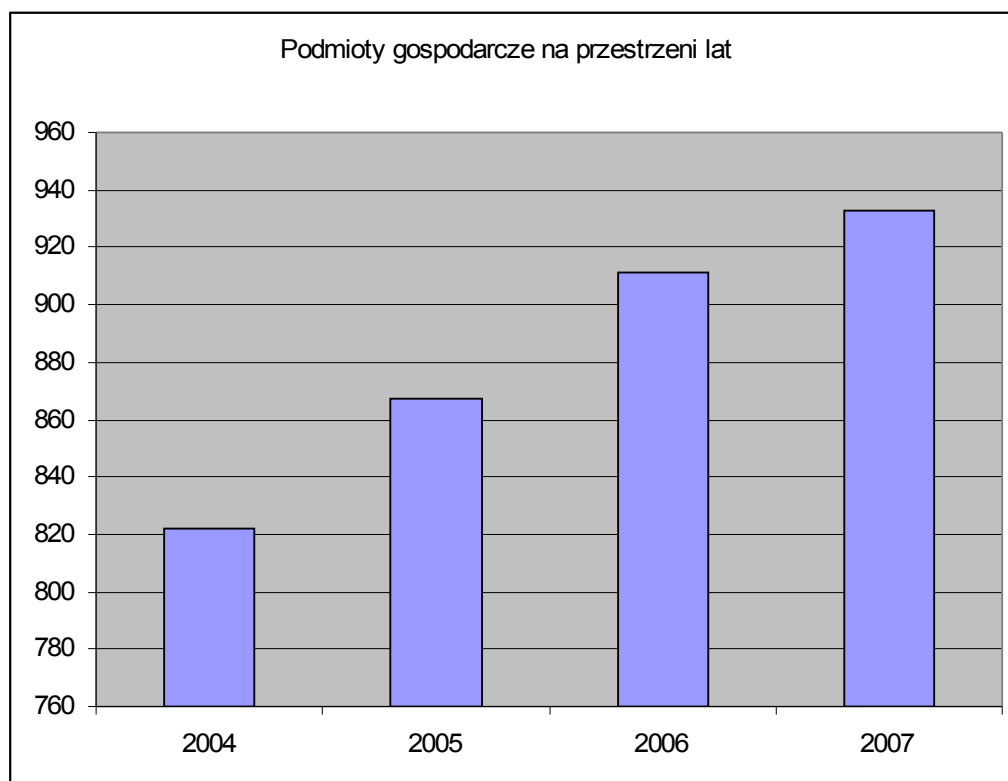
Gospodarka

Na terenie gminy Dywity w latach 2004-2009 struktura podmiotów gospodarki narodowej według sektorów i wybranych form prawno – organizacyjnych wygląda następująco:

	J. m.	2004	2005	2006	2007
PODMIOTY GOSPODARKI NARODOWEJ ZAREJESTROWANE W REJESTRZE REGON WG SEKTORÓW WŁASNOŚCIOWYCH					
Ogółem					
ogółem	jed.gosp.	822	867	911	933
Sektor publiczny					
podmioty gospodarki narodowej ogółem	jed.gosp.	22	21	21	22
państwowe i samorządowe jednostki prawa budżetowego ogółem	jed.gosp.	15	14	14	14
przedsiębiorstwa państwowe	jed.gosp.	1	1	1	1
spółki handlowe	jed.gosp.	1	1	1	2
Sektor prywatny					
podmioty gospodarki narodowej ogółem	jed.gosp.	800	846	890	911
osoby fizyczne prowadzące działalność gospodarczą	jed.gosp.	665	706	747	769
spółki handlowe	jed.gosp.	41	44	46	45
spółki handlowe z udziałem kapitału zagranicznego	jed.gosp.	7	8	8	9
spółdzielnie	jed.gosp.	6	6	6	6

fundacje	jed.gosp.	1	1	2	2
stowarzyszenia i organizacje społeczne	jed.gosp.	17	19	20	20

Zgodnie z powyższym na terenie gminy można zaobserwować stałą tendencję do zwiększania liczby podmiotów gospodarczych, co ilustruje poniższy wykres:



Analiza usług rzemieślniczych, handlowych i wytwórczości wykazuje, że ich ilość na terenie gminy jest zadawalająca i proporcjonalna do wielkości obszaru obsługi. Biorąc jednak pod uwagę fakt, że znaczna część tych usług działa również dla potrzeb mieszkańców Olsztyna, należy założyć że ich dalszy rozwój na terenie gminy, byłby zjawiskiem pozytywnym, dającym zatrudnienie miejscowej ludności miejscowości Brąswałd

Tendencję wzrostową można również zaobserwować w ilości pracujących osób, co jest logiczną konsekwencją powyższych uwarunkowań:

		J. m.	2004	2005	2006	2007
PRACUJĄCY W GŁÓWNYM MIEJSCU PRACY						
Pracujący wg płci						
ogółem	osoba		1 314	1 528	1 559	1 629
mężczyźni	osoba		754	841	855	908
kobiety	osoba		560	687	704	721

Rolnictwo

Gmina Dywity nie jest jednorodna pod względem rolniczym. We wschodniej części gminy przeważają gleby kompleksów pszennych i częściowo żytnich oraz kwalifikowane do uprawy warzyw, jednak z koniecznością regulowania stosunków wodnych. Część zachodnia gminy jest obszarem mniej korzystnym dla rolnictwa, ze wskazaniem upraw roślin okopowych.

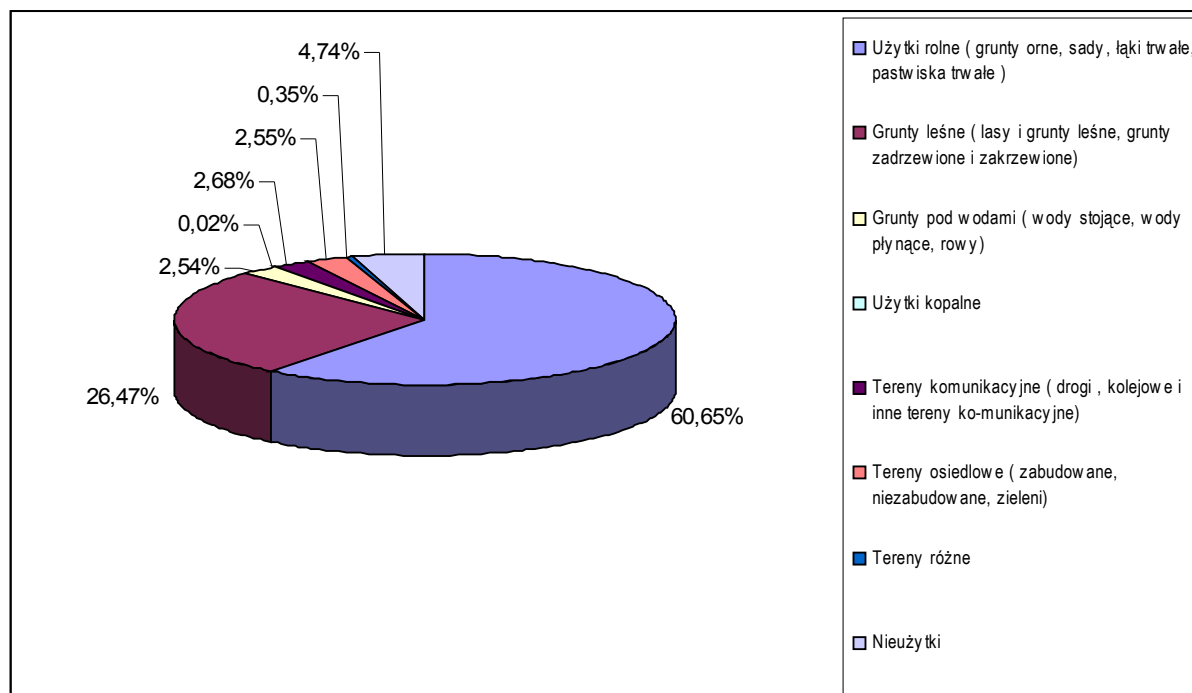
Część południowa to tereny najmniej dogodne dla rolnictwa o znacznej przewadze kompleksów leśnych. W tych okolicach występują gleby słabe, szczególnie w okolicach Redykajn, Dywit, Wadąga i Myk. Gleby piaskowe mocniejsze występują w okolicach Różnowa i Ługwałdu – tego typu gleby występują również w omawianej miejscowości.

Lepsze gleby są rozsiane na terenie gminy nierównomiernie, a ich skupiska znajdują się wokół Kieźlin, Różnowa, Frączek i wsi Gradki.

Struktura gruntów na terenie gminy przedstawia się następująco:

Lp.	Rodzaj gruntów	Powierzchnia (ha)
1.	Użytki rolne (grunty orne, sady, łąki trwałe, pastwiska trwałe)	9 745
2.	Grunty leśne (lasy i grunty leśne, grunty zadrzewione i zakrzewione)	4 253
3.	Grunty pod wodami (wody stojące, wody płynące, rowy)	408
4.	Użytki kopalne	3
5.	Tereny komunikacyjne (drogi , kolejowe i inne tereny komunikacyjne)	430
6.	Tereny osiedlowe (zabudowane, niezabudowane, zieleni)	410
7.	Tereny różne	57
8.	Nieuzytki	762
	RAZEM	16 068

Widać zdecydowana przewagę użytków rolnych nad innymi gruntami, co przedstawia poniższy wykres:



Struktura wielkości gospodarstw rolnych na terenie gminy Dywity, jak i w miejscowości jest niekorzystna. Prawie połowa z nich posiada powierzchnię mniejszą niż 1 hektar. Jest to o ponad 8% więcej niż średnio dla województwa warmińsko – mazurskiego. Gospodarstwa o powierzchni od 1 do 5 hektarów stanowią prawie 30% ich całkowitej liczby. Jest to znacznie więcej niż przeciętnie w województwie. Na podobnym poziomie pozostaje ilość gospodarstw rolnych o powierzchni w przedziale od 5 do 10 ha. Natomiast znacznie mniej jest w gminie Dywity dużych gospodarstw.

Struktura wielkości gospodarstw rolnych w Brąswaldzie:

Lp.	Typ	Ilość
1	gospodarstwa do 2 ha	20
2	gospodarstwa do 5 ha	6
3	gospodarstwa do 7 ha	2
4	gospodarstwa do 10 ha	7
5	gospodarstwa do 15 ha	2
6	gospodarstwa do 20 ha	3
7	gospodarstwa do 50 ha	1
8	gospodarstwa do 100 ha	0
9	gospodarstwa powyżej 100 ha	0
10	Razem:	39

2.7. Infrastruktura techniczna

Elektroenergetyka

Dostawa energii elektrycznej do wsi Brąswałd jest powszechna, dostarczana przede wszystkim na potrzeby gospodarstw domowych tj. oświetlenie, zasilanie zmechanizowanego sprzętu gospodarstwa domowego i produkcji rolniczej, grzejniki oraz podgrzewanie wody użytkowej.

Zaopatrzenie miejscowości Brąswałd w energię elektryczną odbywa się za pośrednictwem sieci SN 15 kV. Cały obszar gminy Dywity zlokalizowany jest na terenie działania Zakładu Energetycznego S.A. w Olsztynie w Rejonie Energetycznym Olsztyn. Zaopatrzenie w energię elektryczną odbywa się ze stacji węzłowej GPZ OLSZTYN I 220/110/15kV, pracującej w relacji linii 220 kV Włocławek Azoty – Ostrołęka. Stacja ta wyposażona jest w dwusystemową rozdzielnię 15 kV, z której wyprowadzane są linie rozdzielcze 15 kV przebiegające przez teren gminy Dywity, drugostronnie włączone do GPZ 110/15 kV Dobre Miasto, GPZ 110/15 kV Barczewo. Linie te posiadają szereg odgałęzień pokrywających swym zasięgiem obszar gminy. Energia elektryczna do odbiorców doprowadzana jest w większości poprzez stacje transformatorowe 15/0,4 kV promieniowo podłączone do sieci rozdzielczej 15 kV.

Zaopatrzenie w wodę i kanalizacja

Miejscowość Brąswałd korzysta z ujęcia wody. S.U.W. Ługwałd zaopatruje w wodę wieś Ługwałd, Brąswałd, Redykajny - długość sieci 27,70 km.

Na terenie miejscowości brak jest zorganizowanego systemu oczyszczania ścieków, a gospodarka ściekowa oparta jest na zbiornikach bezodpływowych. Z uwagi na położenie, budowę geologiczną, walory przyrodnicze i krajobrazowe należy dążyć do skanalizowania miejscowości w stopniu maksymalnym.

Według Planu Rozwoju Lokalnego gminy Dywity rozpoczęcie budowy kanalizacji wsi przewidywane do 2015 roku.

Zaopatrzenie w gaz i ciepło

Zabudowa mieszkaniowa ogrzewana jest w sposób indywidualny z wykorzystaniem:

- kotłowni na paliwo stałe – przeważnie w starszych budynkach,
- pozostała część (zabudowa jednorodzinna) wykorzystuje gaz płynny PROPAN, olej

opałowy lub paliwo stałe.

Miejscowość nie posiada dostępu do stacji redukcyjnych, nie jest więc zaopatrywana w gaz przewodowy.

Komunikacja

Przez miejscowość Brąswałd przebiega droga powiatowa :

Numer ewidencyjny	Trasa	Długość całkowita w km	Długość w gminie w km
1501N	Dywity-Brąswałd-Barkweda-Bukwałd - Garzewko	13,890	12,720

Ponadto przez miejscowość przebiegają drogi dojazdowe:

Trasa	Długość całkowita w km
Spręcowo – Brąswałd	3,7
Brąswałd – Lipniak	1,9

Poza ewidencją znajdują się drogi wewnętrzne stanowiące dojazdy do pól i lasów.

3. Ocena mocnych i słabych stron miejscowości

3.1. Wstęp do analizy SWOT

Celem „Planu Odnowy Miejscowości Brąswałd” opracowanego na okres od roku 2009 do roku 2015 jest próba ocalenia od zapomnienia, ochrony i wykorzystania wiejskiego dziedzictwa kulturowego i walorów przyrodniczo – krajobrazowych sołectwa oraz podniesienia jakości życia mieszkańców poprzez rozwój infrastruktury z zachowaniem dziedzictwa kulturowego i walorów przyrodniczych.

Środkiem i celem realizacji Planu jest mobilizacja lokalnych społeczności i pobudzenie lokalnych aktywności do działań na rzecz poprawy warunków i jakości życia we wsi. Ważne jest podniesienie i wzbogacenie atrakcyjności turystycznej i atrakcyjności zamieszkania Gminy Dywity oraz poprawa jej wizerunku poprzez właściwe wykorzystanie dziedzictwa kulturowego, atrakcyjności położenia i zasobów jako cennych produktów turystycznych.

W dalszej części opracowania przeprowadzona została analiza SWOT Sołectwa i wsi Brąswałd, która powstała w wyniku dyskusji prowadzonej z Radą Sołecką i przedstawicielami lokalnej społeczności.

Analiza wskazuje czynniki, które są postrzegane przez mieszkańców sołectwa jako wpływające negatywnie i hamujące rozwój wsi, a także te w których upatruje się walory i dalsze kierunki rozwoju Brąswałdu.

3.2. Analiza SWOT

<p style="text-align: center;">MOCNE STRONY:</p> <ul style="list-style-type: none">• walory krajobrazowo- turystyczne (lasy, woda, czyste powietrze, rzeka Łyna),• bardzo dobre warunki dla rozwoju edukacji ekologicznej i agroturystyki• korzystne położenie sołectwa w pobliżu Olsztyna,• położenie wsi w pobliżu drogi wojewódzkiej nr 51,• intensywna działalność Wiejskiego Centrum Multimedialnego,• aktywna i otwarta społeczność lokalna,• bogata historia i dziedzictwo kulturowe,• uregulowania prawne sprzyjające rozwojowi organizacji pozarządowych.	<p style="text-align: center;">SŁABE STRONY:</p> <ul style="list-style-type: none">• zły stan dróg,• znikomy stopień skanalizowania wsi,• słabo rozwinięta infrastruktura turystyczna,• zły stan opieki zdrowotnej,• słaba siła ekonomiczna mieszkańców gminy,• niska dochodowość rolnictwa,• bezrobocie, brak nowych miejsc pracy,• zbyt mała ilość inwestorów zewnętrznych,• niski stan zasobności gospodarstw domowych,• słaby rozwój sieci szerokopasmowego dostępu do Internetu.
<p style="text-align: center;">SZANSE:</p> <ul style="list-style-type: none">• dokształcanie społeczeństwa – szkolenia i kursy,• sprzyjająca polityka regionalna w tym adresowana do rozwoju obszarów wiejskich,• promocja walorów sołectwa,• rozbudzanie przedsiębiorczości i tworzenie nowych miejsc pracy,• wzrost zainteresowania ofertą turystyczno – rekreacyjno – wypoczynkową Sołectwa (nawet w zakresie postojów odpoczynkowych „po trasie”),• moda na produkty ekologiczne – wytwarzane na bazie naturalnych surowców,• wzrost aktywności sektora pozarządowego w sferach kultury, edukacji, turystyki, gospodarki,• rozwój funkcji rezydencjalnych obszarów miejskich wokół dużych aglomeracji.	<p style="text-align: center;">ZAGROŻENIA:</p> <ul style="list-style-type: none">• utrzymujące się bezrobocie – degradacja społeczeństwa,• brak umiejętności pełnego wykorzystania wsparcia unii europejskiej,• skomplikowane procedury i bardzo długi czas rozpatrywania wniosków o pomoc unijną,• migracja młodzieży do dużych miast,• pogłębianie się niekorzystnych postaw społecznych i narastające zjawiska dziedziczenia biedy,• ubożenie ludności wsi oraz powiększanie się obszarów wykluczenia społecznego,• brak własnych środków finansowych.

Plan Odnowy Miejscowości Brąswałd na lata 2009-2015

4. Opis planowanych zadań

Tytuł przedsięwzięcia - Nazwa	Konserwacja dachu kościoła parafialnego p.w. Św. Katarzyny w Brąswałdzie
Cel	Ratowanie obiektu dziedzictwa kulturowego Warmii
Opis przedsięwzięcia - Przeznaczenie	<p>Podjęcie prac konserwatorskich jest konieczne i pilne by zabezpieczyć dach kościoła przed dalszym niszczeniem, a co za tym idzie całego jego o budynku. Kościół skupia życie duchowe większości mieszkańców miejscowości oraz pobliskich wsi. Aby dokonać konserwacji dachu niezbędne będą roboty rozbiórkowe-połaci dachowej, pokrycia z dachówki, rozbieranie obróbek blacharskich, gzymsów, z blachy nie nadającej się do użytku- pasy nadrynnowe oraz rozebranie rynien z blachy nie nadającej się do użytku. Dokonana zostanie wymiana elementów więźby dachowej, a także wymiana elementów konstrukcyjnych dachu. Po wymianie niezbędnych elementów dach zostanie pokryty elementami gwarantującymi trwałość i bezpieczeństwo.</p> <p>Kościół ten wpisany jest do Rejestru Zabytków (Nr Rejestru-A3549, Data wpisu- 12 lipca 1993, Decyzja- PSOZ-IZN-5340/168/93). Obecna, neogotycka budowla, pochodzi z lat 1893-1896. Świątynia wzniesiona została z czerwonej cegły na planie prostokąta z krótkim kwadratowym prezbiterium oraz wysoką wieżą na planie kwadratu na osi fasady. Wnętrze świątyni jest pięcioprzęsłową, trójnawową halą oświetloną wysokimi ostrołukowymi oknami oraz rozetami po obu stronach prezbiterium, na ścianach tarczowych naw bocznych. Jego wnętrze doświetlają trzy ostrołukowe okna, wysokie na osi i krótsze na ścianach bocznych. Wnętrze kościoła zdobią liczne obrazy oraz figury świętych.</p> <p>Posiadanie na swoim terenie obiektów dziedzictwa kulturowego z jednej strony stwarza ogromne perspektywy rozwoju, jednak z drugiej strony ze względu na wielkie potrzeby inwestycyjne stanowi ogromne wyzwanie dla władz i społeczności lokalnej. Obecny stan dachu zagraża także bezpieczeństwu osób przebywających w kościele lub znajdujących się w jego pobliżu. Realizacja operacji ma na celu zachowanie dziedzictwa kulturowego regionu Warmii, a także zaspokojenie potrzeb społecznych i kulturalnych mieszkańców wsi.</p>
Harmonogram realizacji	2008r. – 2010r.
Wartość szacunkowa	612 000,00zł
Źródło finansowania	Budżet gminy, Fundusze UE

Plan Odnowy Miejscowości Brąswałd na lata 2009-2015

Tytuł przedsięwzięcia - Nazwa	Kanalizacja wsi Brąswałd
Cel	Ograniczenie zanieczyszczenia środowiska przyrodniczego, poprawa jakości życia mieszkańców.
Opis przedsięwzięcia - Przeznaczenie	Kanalizacja sanitarna grawitacyjna, przepompownie ścieków wraz z przyłączami. Pozwoli to na uporządkowanie gospodarki ściekowej w miejscowości Brąswałd. Poprawa jakości życia mieszkańców oraz ochrona cennych przyrodniczo obszarów. Obecnie wieś nie jest skanalizowana, a ścieki odprowadzane są do zbiorników bezodpływowych, co stanowi zagrożenie dla środowiska naturalnego i jest kłopotliwe dla mieszkańców, gdyż trzeba pamiętać o ich systematycznym opróżnianiu. Budowa kanalizacji pozwoli na zachowanie cennych przyrodniczo obszarów. Realizacja inwestycji ma na celu nie tylko ochronę przyrody gminy, lecz także poprawę standardu i jakości życia jej mieszkańców.
Harmonogram realizacji	2009r. – 2015r.
Wartość szacunkowa	800 000,00zł
Źródło finansowania	Budżet gminy, Fundusze UE

Tytuł przedsięwzięcia - Nazwa	Uzupełnienie oświetlenia miejscowości Brąswałd
Cel	Poprawa bezpieczeństwa mieszkańców wsi oraz wizerunku wsi.
Opis przedsięwzięcia - Przeznaczenie	Wzdłuż drogi prowadzącej przez wieś istnieje niedostateczna ilość lamp oświetleniowych. Powoduje to duże niebezpieczeństwo dla pieszych, którzy ze względu na brak w niektórych miejscach chodników zmuszeni są do pokonywania drogi jezdnią lub jej poboczem. Jest to szczególnie niebezpieczne nocą, kiedy widoczność jest ograniczona i nie widać idących pieszych. Stąd też potrzeba uzupełnienia oświetlenia wzdłuż drogi przebiegającej przez miejscowość, droga ta w miejscowości ma długość ok. 2 km. Grupa odbiorców to mieszkańcy wsi Brąswałd jak także wszyscy użytkownicy drogi.
Harmonogram realizacji	2009r. – 2015r.
Wartość szacunkowa	60 000,00zł
Źródło finansowania	Budżet gminy, Fundusze UE

Plan Odnowy Miejscowości Brąswałd na lata 2009-2015

Tytuł przedsięwzięcia - Nazwa	Budowa zatoczki autobusowej we wsi Brąswałd
Cel	Poprawa bezpieczeństwa osób oczekujących na przyjazd autobusu.
Opis przedsięwzięcia - Przeznaczenie	Obecnie we wsi nie ma zatoczki autobusowej, a oczekujący na przyjazd autobusu stoją na poboczu drogi. Budowa zatoczki autobusowej poprawi bezpieczeństwo osób oczekujących na przyjazd autobusu, a także upłynni ruch na drodze. Poprawi także warunki, w jakich podróżni oczekują na autobus, zwłaszcza w porach deszczowych, kiedy tworzy się błoto i kałuże. Wraz z zatoczką autobusową planowana jest budowa zadaszenia oraz ławki, co sprawi, że oczekiwanie na autobus stanie się mniej uciążliwe dla mieszkańców wsi.
Harmonogram realizacji	2009r. – 2015r.
Wartość szacunkowa	45 000,00zł
Źródło finansowania	Budżet gminy, Fundusze UE

Tytuł przedsięwzięcia - Nazwa	Organizacja szkoleń, warsztatów oraz zajęć mających na celu aktywizację i zagospodarowanie wolnego czasu
Cel	Podniesienie aktywizacji społeczności lokalnej.
Opis przedsięwzięcia - Przeznaczenie	Zagospodarowanie wolnego czasu różnych grup mieszkańców Brąswałdu poprzez organizację zajęć tematycznych i kół zainteresowań, w szczególności: dzieci i młodzieży(np. szkoła tańca, kurs karate) kobiet(np. hafciarstwo, zajęcia kulinarne, szkolenia z agroturystyki) . Grupa odbiorców to mieszkańcy sołectwa Brąswałd i okolic.
Harmonogram realizacji	2009r. – 2015r.
Wartość szacunkowa	10 000,00zł/rocznie
Źródło finansowania	LEADER, środki własne

Plan Odnowy Miejscowości Brąswałd na lata 2009-2015

Tytuł przedsięwzięcia - Nazwa	Organizacja zawodów sportowych o tytuł najbardziej usportowionej rodziny
Cel	Zwiększenie integracji mieszkańców.
Opis przedsięwzięcia - Przeznaczenie	W obecnych warunkach można przeprowadzić zawody kajakowe, w piłce siatkowej, zawody pływackie, biegowe, rowerowe. Ujęcie tego w ramy współzawodnictwa pozwoli na zwiększenie integracji mieszkańców.
Harmonogram realizacji	2009r. – 2015r.
Wartość szacunkowa	10 000,00zł/rocznie
Źródło finansowania	Rada sołecka, środki własne

Tytuł przedsięwzięcia - Nazwa	Utworzenie strony internetowej wsi
Cel	Zwiększenie dochodów mieszkańców, a tym samym ich standardu życia.
Opis przedsięwzięcia - Przeznaczenie	Aby miejscowość Brąswałd w pełni stała się centrum turystyki i rekreacji należy położyć nacisk na promocję miejscowości. Jedną z najlepszych form promocji jest posiadanie własnej, często aktualizowanej strony internetowej z opisem zasobów przyrodniczo – kulturalnych wsi i okolic, z bazą noclegową i gastronomiczną oraz z aktualnymi informacjami o imprezach i wydarzeniach w miejscowości i okolicach. Promocja Brąswałdu zwiększy liczbę turystów a przez to stworzy nowe źródło dochodów dla społeczności wiejskiej, poprawi standard ich życia i zmniejszy bezrobocie. Utworzenie strony z myślą o mieszkańcach, turystach oraz przyjezdnych.
Harmonogram realizacji	2009r. – 2015r.
Wartość szacunkowa	3 500,00 zł
Źródło finansowania	Środki własne

Przewodnicząca
Rady Gminy Dywity
Renata Kaszubska

