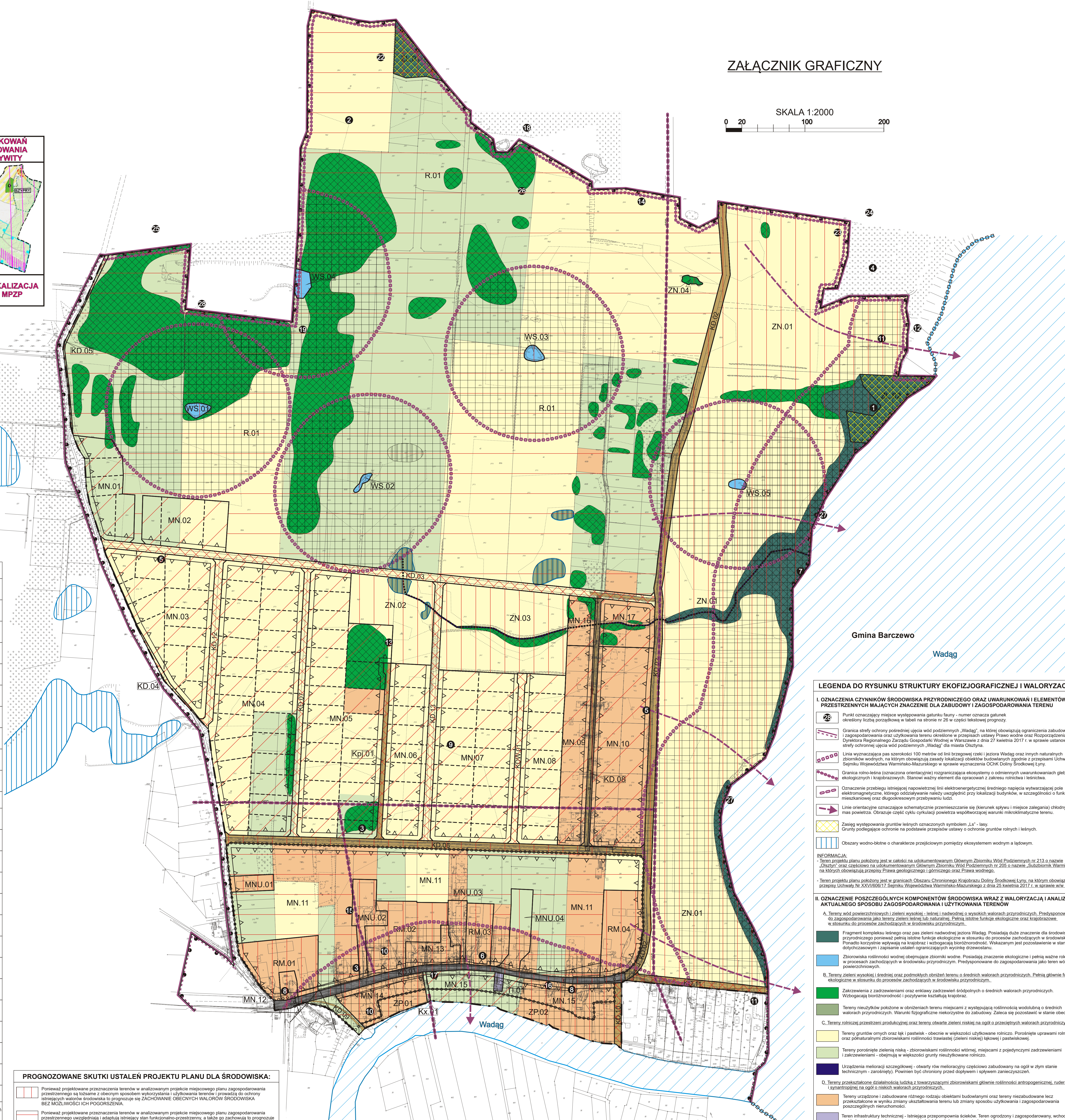
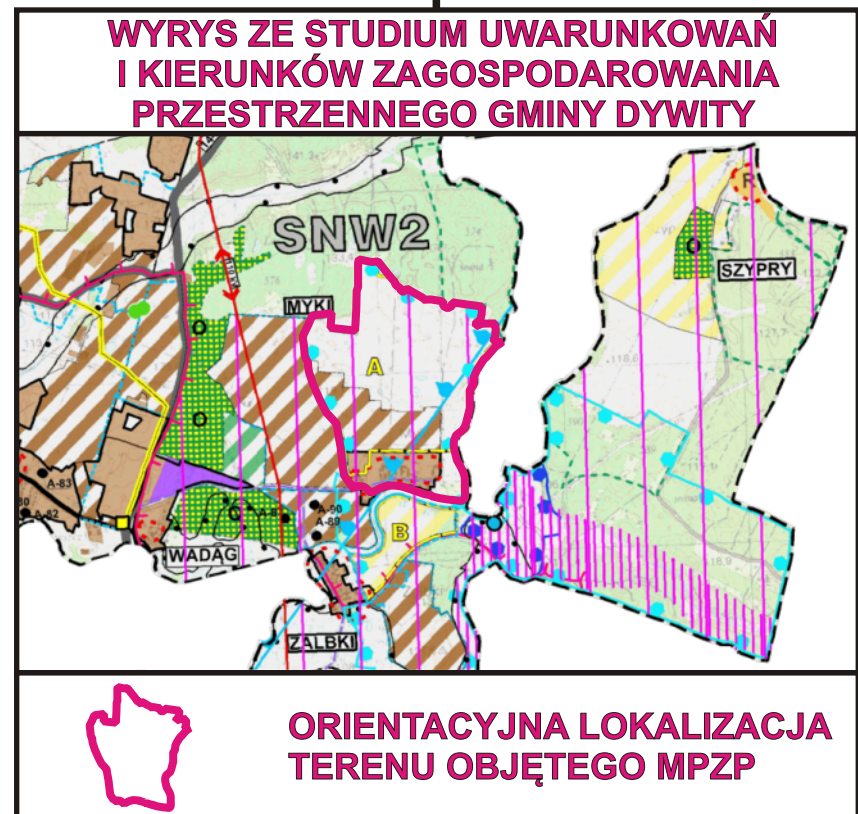


RYSUNEK DO PROGNOZY ODDZIAŁYWANIA NA ŚRODOWISKO PROJEKTU MIEJSCOWEGO PLANU ZAGOSPODAROWANIA PRZESTRZENNEGO TERENU POŁOŻONEGO W OBRĘBIE GEODEZYJNYM MYKI W BEZPOŚREDNIM SĄSIEDZTWIE JEZIORA WADĄG

ZAŁĄCZNIK GRAFICZNY

SKALA 1:2000
0 20 100 200



LEGENDA DO MPZP:

OZNACZENIA OGÓLNE

---	granice planu
□□□□□□	granice administracyjne gminy
— — — — —	linie rozgraniczające tereny o różnym przeznaczeniu lub różnych zasadach zagospodarowania - obowiązujące
- - - - -	linie wewnętrznej podziału
▲ ▲ ▲ ▲	nieprzekraczalne linie zabudowy
● ● ● ●	granice strefy ochrony pośredniej ujęcia wód podziemnych „Wadąg”
□ □ □ □ □ □	pas szerokości 100 metrów od linii brzowej rzeki i jeziora Wadąg oraz innych naturalnych zbiorników wodnych
— — — — —	istniejąca sieć elektroenergetyczna średniego napięcia
— — — — —	istniejąca sieć elektroenergetyczna niskiego napięcia
— — — — —	istniejąca sieć gazu

PRZEZNACZENIE TERENÓW

MN	tereny zabudowy mieszkaniowej jednorodzinnej
RM	tereny zabudowy zagrodowej
MNU	tereny zabudowy mieszkaniowej jednorodzinnej i usługowej
R	tereny rolnicze
ZP	tereny zieleni urządzonej
ZL	tereny lasów
ZN	tereny zieleni naturalnej
WS	tereny wód powierzchniowych
KD	tereny dróg publicznych
KDW	tereny dróg wewnętrznych
Kpj	tereny ciągów pieszo-jednych
Kx	tereny ciągów pieszych
TI	tereny infrastruktury technicznej

OZNACZENIA INFORMACYJNE

□ □ □ □ □ □	linia określająca obszar zwartej zabudowy wsi - wyznaczona zgodnie ze Studium uwarunkowań i kierunków zagospodarowania przestrzennego gminy Dywity
□ □ □ □ □ □	zadzwierzenia środowiska, przyrodnicze i nadwodne
□ □ □ □ □ □	obszar wodno-błotny
— — — — —	rów melioracyjny

PROGNOZOWANE SKUTKI USTALEŃ PROJEKTU PLANU DLA ŚRODOWISKA:

□ □ □ □ □ □	Ponieważ projektowane przeznaczenia terenów w analizowanym projekcie miejscowego planu zagospodarowania przestrzennego są łożane z obecnym sposobem wykorzystania i użytkowania terenów i prowadzą do ochrony istniejących walorów środowiska to prognozuje się ZACHOWANIE OBECNYCH WALORÓW ŚRODOWISKA BEZ MOŻLIWOŚCI ICH POGORSZENIA.
□ □ □ □ □ □	Ponieważ projektowane przeznaczenia terenów w analizowanym projekcie miejscowego planu zagospodarowania przestrzennego uwzględniają i adaptują istniejący stan funkcjonalno-przestrzenny, a także go zachowują to prognozuje się ZACHOWANIE DOTYCHCZASOWYCH WALORÓW ŚRODOWISKA Z OGRANICZENIEM MOŻLIWOŚCI ICH POGORSZENIA.
□ □ □ □ □ □	Ponieważ projektowane przeznaczenia terenów w analizowanym projekcie miejscowego planu zagospodarowania przestrzennego są inne niż obecne sposoby wykorzystania i użytkowania terenów, ale nie spowodują negatywnego oddziaływania na środowisko prognozuje się ZMIANĘ OBECNYCH WALORÓW ŚRODOWISKA PROWADZĄCĄ DO POWSTANIA NOWEJ JAKOŚCI ŚRODOWISKA.
□ □ □ □ □ □	Ponieważ projektowane przeznaczenia terenów w analizowanym projekcie miejscowego planu zagospodarowania przestrzennego są inne niż obecne sposoby wykorzystania i użytkowania terenów, lecz stanowią konieczne i niezbędne minimum do obsługi komunikacyjnej analizowanych terenów i nie spowodują znaczącego negatywnego oddziaływania na środowisko prognozuje się ZMIANĘ DOTYCHCZASOWYCH WALORÓW ŚRODOWISKA PROWADZĄCĄ DO ICH POGORSZENIA.

LEGENDA DO RYSUNKU STRUKTURY EKOFIZJOGRAFICZNEJ I WALORYZACJI:

I. OZNACZENIA CZYNNIKÓW ŚRODOWISKA PRZYRODNICZEGO ORAZ UWARUNKOWAŃ I ELEMENTÓW PRZESTRZENNICH MAJĄCYCH ZNACZENIE DLA ZABUDOWY I ZAGOSPODAROWANIA TERENU

26	Punkt oznaczający miejsce występowania gatunku fauny - numer oznaczony w tabeli na stronie nr 26 w części tekstowej prognozy.
— — — — —	Granice strefy ochrony pośredniej ujęcia wód podziemnych „Wadąg”, na której obowiązują ograniczenia zabudowy i zagospodarowania oraz użytkowania terenu określone w przepisach ustawy Prawo wodne oraz Rozporządzenia Dyrektora Regionalnego Zarządu Gospodarki Wodnej w Warszawie z dnia 27 kwietnia 2017 r. w sprawie ustanowienia strefy ochronnej ujęcia wód podziemnych „Wadąg” dla miasta Olsztyna.
□ □ □ □ □ □	Linia wyznaczająca pas szerokości 100 metrów od linii brzowej rzeki i jeziora Wadąg oraz innych naturalnych zbiorników wodnych, na którym obowiązują zasady lokalizacji obiektów budowlanych zgodnie z przepisami Uchwały Sejmiku Województwa Warmińsko-Mazurskiego w sprawie wyznaczenia OOCK Doliny Śródkowej Liny.
— — — — —	Granica rolno-lesna (oznaczona orientacyjnie) rozgraniczająca ekosystemy o odmiennych uwarunkowaniach glebowych, ekologicznych i krajobrazowych. Stanowi ważny element dla opracowań w zakresie rolnictwa i leśnictwa.
— — — — —	Oznaczenie przebiegu istniejącej napowietrznej linii elektroenergetycznej średniego napięcia wywołującej pole elektromagnetyczne, którego oddziaływanie należy uwzględnić przy lokalizacji budynków, w szczególności o funkcji mieszkalnej oraz długookresowym przebywaniu ludzi.
— — — — —	Linie orientacyjne oznaczające schematycznie przemieszczanie się (kierunek sypłoty i miejsce zalęgania) chłodnych mas powietrza. Obrazuje część cyklu cyrkulacji powietrza współpracującej warunki mikroklimatyczne terenu.
□ □ □ □ □ □	Zasięg występowania gruntów leśnych oznaczonych symbolem „Ls” - lasy.
□ □ □ □ □ □	Grunty podlegające ochronie na podstawie przepisów ustawy o ochronie gruntów rolnych i leśnych.
□ □ □ □ □ □	Obszary wodno-błotne o charakterze przejściowym pomiędzy ekosystemem wodnym a lądowym.

INFORMACJA:

- Teren projektu planu położony jest w całości na udokumentowanym Głównym Zbiorniku Wód Podziemnych nr 213 o nazwie „Olsztyn” oraz częściowo na udokumentowanym Głównym Zbiorniku Wód Podziemnych nr 205 o nazwie „Substancji Warmia”, na których obowiązują przepisy Prawa geologicznego i górniczego oraz Prawa wodnego.

- Teren projektu planu położony jest w granicach Obszaru Chronionego Krajobrazu Doliny Śródkowej Liny, na którym obowiązują przepisy Uchwały Nr XXIV/668/17 Sejmiku Województwa Warmińsko-Mazurskiego z dnia 26 kwietnia 2017 r. w sprawie w/w OOCK.

II. OZNACZENIE POSZCZEGÓLNYCH KOMPONENTÓW ŚRODOWISKA WRAZ Z WALORYZACJĄ I ANALIZĄ AKTUALNEGO SPOSOBU ZAGOSPODAROWANIA I UŻYTKOWANIA TERENU

A	Tereny wód powierzchniowych i zieleni wysokiej i średniej i nadwodnej o wysokich walorach przyrodniczych. Przewidywane do zagospodarowania jako tereny zieleni lasowej lub naturalnej. Pełnią istotne funkcje ekologiczne oraz krajobrazowe w stosunku do procesów zachodzących w środowisku przyrodniczym.
B	Tereny zieleni wysokiej i średniej oraz podmiejskiej obszarów terenu o średnich walorach przyrodniczych. Pełnią głównie funkcje ekologiczne w stosunku do procesów zachodzących w środowisku przyrodniczym.
C	Zakreślenia z zadzwierzeniami oraz enklawy zadrzewień śródpolnych o średnich walorach przyrodniczych. Wzrostające bioróżnorodność i pozytywnie kształtują krajobraz.
D	Tereny nieudzielone położone w obronach terenu miejscami z występującą roślinnością wodolubną o średnich walorach przyrodniczych. Warianty figuralne niekorzystne do zabudowy. Zaleca się pozostawić w stanie obecnym.
E	Tereny rolniczej przestrzeni produkcyjnej oraz tereny otwarte zieleni niskiej na ogół o przeciętnych walorach przyrodniczych.
F	Tereny gruntów omych oraz tłą i pastwisk - obecnie w większości użytkowane rolniczo. Porosnięte uprawami rolnymi oraz półnaturalnymi zbiorowiskami roślinności trwałej (zeleni niskiej) błotnej i pastwiskowej.
G	Tereny porośnięte zieleńką niską - zbiorowiskami roślinności wtórnej, miejscami z pojedynczymi zadrzewieniami i zakreśleniami - obejmują w większości grunty nieużytkowane rolniczo.
H	Urządzenia melioracji i urządzeń - otwarty row melioracyjny częściowo zabudowany na ogół w złym stanie technicznym na ogół o niskich walorach przyrodniczych.
I	Tereny przekształcone działalnością ludzką z łowiskami i zbiorowiskami głównie roślinności antropogenicznej, ruderalnej, i syntantycznej na ogół o niskich walorach przyrodniczych.
J	Tereny urządzone i zabudowane różnego rodzaju obiektami budowlanymi oraz tereny niezabudowane lecz przekształcone w wyniku zmiany ukształtowania terenu lub zmiany sposobu użytkowania i zagospodarowania poszczególnych nieruchomości.
K	Tereny infrastruktury technicznej - istniejące przeproponia ścieków. Tereny opozycyjny i zagospodarowany, wchodzący w skład gminnego systemu oczyszczania ścieków, służący ochronie środowiska.
L	Istniejące drogi gruntowe stanowiące działy do nieruchomości położonych w granicach niniejszego opracowania i pobliskich nieruchomości położonych poza granicami niniejszego opracowania - miejscami porośnięte roślinnością głównie ruderalną.
M	Pass drogowy istniejącej drogi publicznej o nawierzchni asfaltowej - asfaltowej z towarzyszącą roślinnością głównie ruderalną i syntantyczną.

UWAGA - Skupiska powyższej roślinności zostały wyznaczone na podstawie m.in. wizerunków oraz ortofotomap i zdjęć satelitarnych.

Szczegółowy wykaz gatunków flory i fauny występujących na powyższych terenach zamieszczono w części opisowej prognozy.