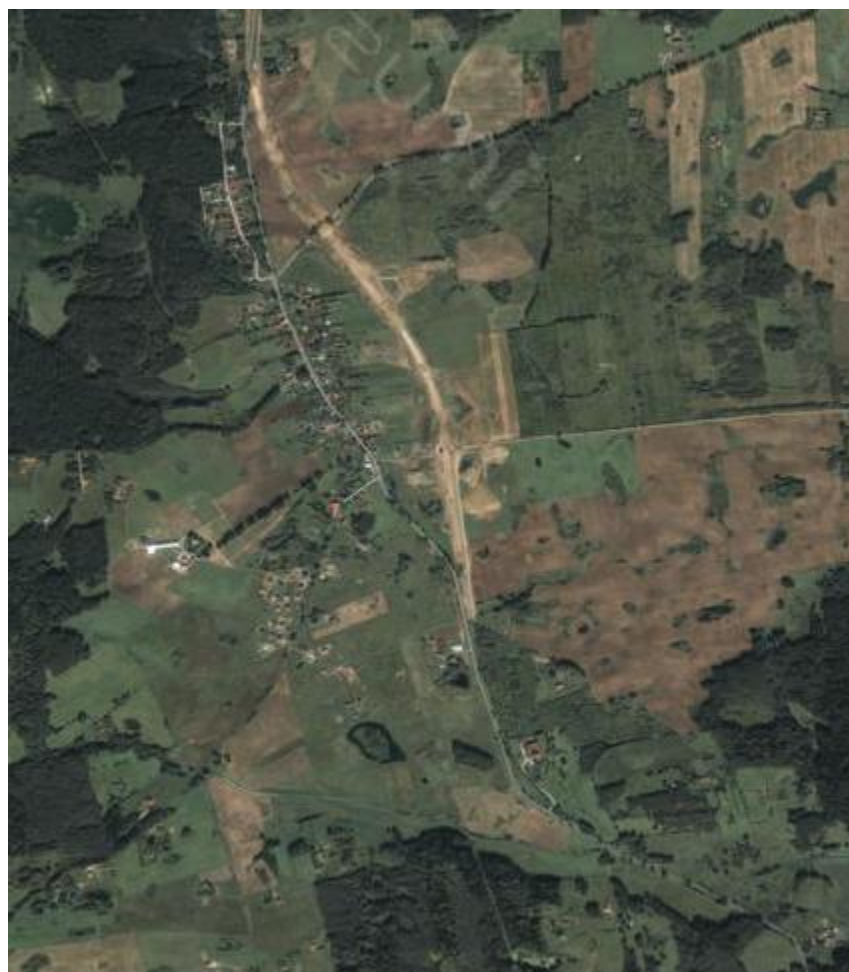


# **Plan Odnowy Miejscowości Spręcowo w Gminie Dywity na lata 2009-2015**



*Źródło: [www.zumi.pl](http://www.zumi.pl)*

## Spis treści:

<b>Wstęp</b> .....	<b>2</b>
<b>1. Charakterystyka miejscowości</b> .....	<b>3</b>
1.1 Położenie miejscowości, przynależność administracyjna i powierzchnia.....	3
1.2 Ludność.....	5
1.3 Historia.....	6
1.4 Przestrzenna struktura miejscowości.....	7
<b>2. Inwentaryzacja zasobów</b> .....	<b>8</b>
2.1 Zasoby przyrodnicze.....	8
2.2 Dziedzictwo kulturowe.....	8
2.3 Obiekty i tereny.....	10
2.4 Infrastruktura społeczna.....	10
2.5 Infrastruktura techniczna.....	12
2.5.1 Drogi.....	12
2.5.2 Wodociągi.....	12
2.5.3 Kanalizacja.....	12
2.5.4 Zaopatrzenie w ciepło i gaz.....	13
2.6 Gospodarka i rolnictwo.....	13
2.7 Kapitał społeczny i ludzki.....	13
<b>3. Ocena mocnych i słabych stron miejscowości</b> .....	<b>14</b>
3.1 Analiza SWOT.....	14
<b>4. Planowane zadania inwestycyjne i przedsięwzięcia</b> .....	<b>16</b>

## Wstęp

Plan Odnowy Miejscowości jest dokumentem stanowiącym załącznik do wniosku aplikacyjnego o dofinansowanie inwestycji w ramach Programu Rozwoju Obszarów

Wiejskich na lata 2007-2013. Plan Odnowy Miejscowości obejmuje w szczególności charakterystykę miejscowości, inwentaryzację zasobów, analizę mocnych i słabych stron i perspektywę rozwoju oraz opis planowanych przedsięwzięć. Plan będzie aktualizowany i rozszerzany o zapisy dotyczące inwestycji, dla których gmina będzie starała się o środki w ramach PROW.

## 1. Charakterystyka miejscowości

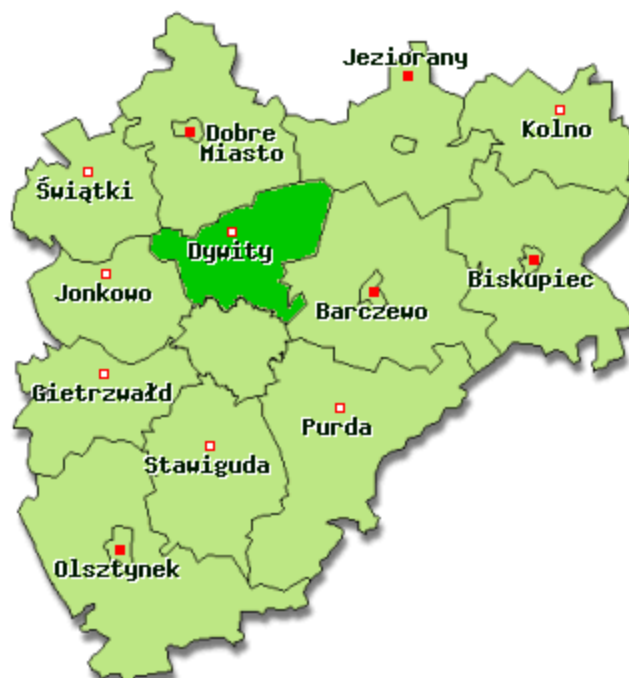
### 1.1 Położenie miejscowości, przynależność administracyjna i powierzchnia

**Spręcowo** jest miejscowością położoną w województwie warmińsko mazurskim, w powiecie olsztyńskim, w gminie Dywity, 6 km na północ od miejscowości Dywity, przy drodze z Olsztyna do Dobrego Miasta. W latach 1975-1998 miejscowość administracyjnie należała do województwa olsztyńskiego. Jest jednym z 19 sołectw należących do Gminy Dywity, w granicach którego leży miejscowość Pistki. Sołtysem Spręcowa jest obecnie Pan Włodzimierz Mańkowski.



Źródło: [www.docelu.pl](http://www.docelu.pl)

**Położenie gminy Dywity w powiecie olsztyńskim**



W opracowaniu wykorzystano mapy cyfrowe IMAGIS (R)

Źródło: [www.gminypolskie.pl](http://www.gminypolskie.pl)

Ze względu na podział fizycznogeograficzny Polski, miejscowość Spręcowo znajduje się w megaregionie Niż Wschodnioeuropejski, w prowincji Niż Wschodniobałtycko-Białoruski, w podprowincji Pojezierza Wschodniobałtyckie, w makroregionie Pojezierze Mazurskie i mezoregionie Pojezierze Olsztyńskie.

### Mezoregion Pojezierze Olsztyńskie

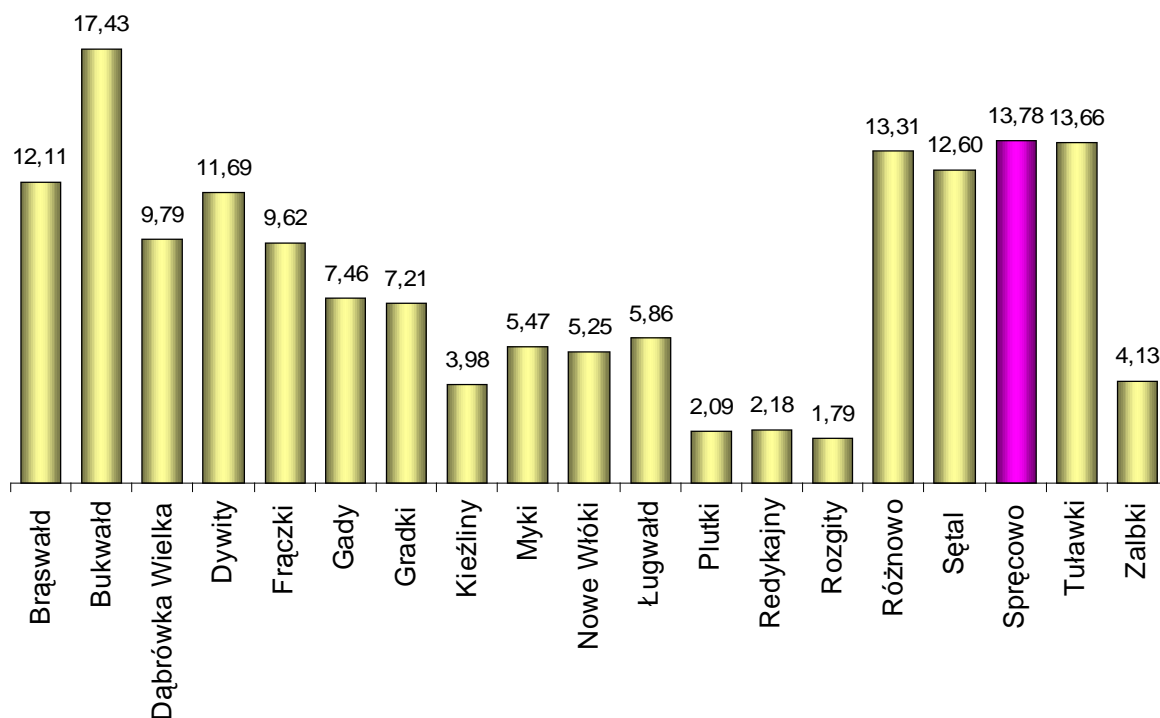


Źródło: [pl.wikipedia.org](http://pl.wikipedia.org)

Powierzchnia sołectwa Spręcowo wynosi 13,78 km<sup>2</sup>. Jest drugim co do wielkości sołectwem w gminie Dywity, tuż po Bukwałdzie, którego powierzchnia zajmuje 17,43 km<sup>2</sup>.

### Powierzchnia Spręcowa na tle wszystkich miejscowości w gminie Dywity

Powierzchnia (km<sup>2</sup>)



Źródło: Urząd Gminy Dywity

## 1.2 Ludność

Sołectwo Spręcowo zamieszkuje obecnie 490 osób, a gęstość zaludnienia wynosi 35,56 osoby/km<sup>2</sup>. Gminę Dywity natomiast zamieszkuje 9668 mieszkańców, a gęstość zaludnienia wynosi 60,65 osoby/km<sup>2</sup>. Co roku sukcesywnie zwiększa się liczba mieszkańców Spręcowa. W przeciągu ostatnich 4 lat do Spręcowa napłynęły aż 92 osoby. Tendencja wzrostowa dotyczy całego obszaru gminy Dywity. Tutaj natomiast w ostatnich 4 latach liczba ludności zwiększyła się o 1185 osób.

Liczba mieszkańców Spręcowa w latach 2004 – 2008 kształtowała się następująco:

Rok	Liczba Ludności
2004	398
2005	433
2006	450
2007	482
2008	490

*Źródło: Urząd Gminy Dywity*

### 1.3 Historia

Nazwa miejscowości ma pochodzenie pruskie. W 1360 r. Prusowie Mikołaj i Hinczko Sprenzen otrzymali przywilej lokacyjny na 60 włók na prawie chełmińskim „ad locationem villae Spigelberg”. W 1673 r. źródła notują: „Spiegelberg alias Sprencowo”, a w 1820 r. obok nazwy niemieckiej pojawia się także polska Sprynzowo, a w 1879 – Spręcowo, nawiązująca do imienia pruskiego zasadzcy.

Po zniszczeniach wojennych osadzał chłopów w Spręcowie w 1517 r. Mikołaj Kopernik. Wieś została ponownie spustoszona przez wojnę 1519 – 1521. W połowie XVI w. 52 włóki były zasiedlone osadnikami z Mazowsza. Pod koniec XVIII w. Spręcowo miało 38 domów, natomiast w drugiej połowie XIX w. było 1112 ha, 119 „dymów”, 602 mieszkańców Polaków, zajmujących się rolnictwem i hodowlą bydła.

Szkoła elementarna w Spręcowie powstała na przełomie XVIII i XIX w. W 1825 r. nauczycielem był Andrzej Pieczewski, który kształcił się w Reszlu, dzieci w wieku szkolnym - 40, a po niemiecku mówił tylko jeden uczeń. Religii uczyły się tylko po polsku i tylko po polsku umiały czytać. Nie uczyły się ani języka niemieckiego, ani rachunków, ani innych przedmiotów, natomiast ćwiczyły „śpiew kościelny”.

W latach 1888 – 1891 istniała w Spręcowie biblioteczka Towarzystwa Czytelni Ludowych; bibliotekarzami byli kowal Jakub Junker (1890) i Tadeusz Moric (1891), a kolektorem J. Dost (1891).

W okresie międzywojennym było we wsi koło Związku Polaków w Niemczech, należeli do niego m.in. Piotr Heina, Antoni Luka, Joanna i Joachim Lukowie, Łucja Pieczkowska, Paweł Polakowski.



**Położnie Spręcowa (Spiegelberg) na fragmencie mapy Warmii autorstwa Jana Fryderyka Enderscha, matematyka królewskiego w Elblągu, uczynionej na zlecenie biskupa warmińskiego Adama Stanisława Grabowskiego, wydanej w roku 1755.**



*Źródło: [www.domwarminski.pl](http://www.domwarminski.pl)*

#### **1.4 Przestrzenna struktura miejscowości.**

Spręcowo charakteryzuje zabudowa zwarta. Dominantę przestrzenną w stanowi Klasztor Sióstr Karmelitanek Bosych usytuowany na wzgórzu. Znajduje się tu również historyczny układ ruralistyczny objęty pośrednią ochroną konserwatorską (Strefa B).

Spręcowo należy do dwóch stref zagospodarowania przestrzennego. Pierwszą z nich jest Strefa SW o wysokim reżimie, obejmująca w większości Obszar Chronionego Krajobrazu Doliny Środkowej Łyny. Spręcowo leży w środkowej części tej strefy, a należy do niej część miejscowości po zachodniej stronie drogi nr 51. Drugą strefą jest Strefa SPR – potencjalnego rozwoju. Leży ona poza obszarem chronionego krajobrazu, a należy do niej część Spręcowa po wschodniej stronie drogi nr 51.

## **2. Inwentaryzacja zasobów**

### **2.1 Zasoby przyrodnicze**

Tereny, na których położona jest miejscowość Spręcowo, charakteryzuje krajobraz polodowcowy. Pagórki i doliny czynią miejscowość niezwykle malowniczą. Uroku wsi dodają również dwa eutroficzne zbiorniki wodne położone przy gospodarstwach prywatnych. Są to zbiorniki zarastające, w których możliwe jest łowienie karasi. Na jednym z nich usytuowana jest wyspa. Niedaleko miejscowości Pistki przebiega granica Obszaru Chronionego Krajobrazu Doliny Środkowej Łyny.

Lasy na terenie gminy zajmują powierzchnię około 42,5 km<sup>2</sup>. Lesistość wynosi około 24,8% i jest to lesistość poniżej średniej wojewódzkiej (średnia lesistość w województwie wynosi około 31 %). Rozmieszczenie kompleksów leśnych na terenie gminy nie jest równomierne. Zwarte lasy występują w jej południowej, środkowej i północno – zachodniej części, w części wschodniej i północnej lasy należą do rzadkości. Niewiele jest lasów mieszanych, rzadko też występują lasy liściaste. Wśród drzewostanów przeważają sosny i świerki. Znaczna część kompleksów leśnych rosnących na obszarze gminy została uznana jako lasy ochronne.

### **2.2 Dziedzictwo kulturowe**

Jedynym obiektem wpisanym na listę zabytków w miejscowości Spręcowo jest Chałupa nr 36. Jako zabytkową jednak można uznać kapliczkę przydrożną. Neoklasycystyczna kapliczka usytuowana przy drodze przelotowej Olsztyn – Dobre Miasto, obok posesji nr 17. Murowana z cegły, z daszkiem wielospadowym, krytym dachówką i zwieńczonym metalowym krzyżem z chorągiewką i datą 1887r. W ścianie frontowej nisza półkolistą, z umieszczoną figurą Najświętszej Marii Panny.



### Neoklasycystyczna kapliczka



*Źródło: [www.domwarminski.pl](http://www.domwarminski.pl)*

### Chalupa nr 36



*Źródło: [www.domwarminski.pl](http://www.domwarminski.pl)*

## **2.3 Obiekty i tereny**

Przez Spręcowo przebiega trasa szlaku rowerowego nr 17 – szlaku czerwonego. Spręcowo jest trzecią z kolei miejscowością na tym szlaku.

Miejscowość Spręcowo leży także na trasach szlaków samochodowych. Pierwszym z nich jest szlak tematyczny „Architektura drewniana”, który przebiega w pobliżu chałupy wiejskiej nr 17 chałupy wiejskiej, nr 36.

Drugim jest szlak tematyczny „Kościoły Etap 2”. Miejscowość leży pomiędzy dwoma punktami szlaku, a mianowicie Kościołem parafialnym w Bukwałdzie i neogotyckim Kościołem parafialnym z 1910 roku w Sętału.

Położenie sołectwa Spręcowo w sąsiedztwie Obszaru Chronionego Krajobrazu Doliny Środkowej Łyny sprzyja turystyce pieszej i rowerowej.

## **2.4 Infrastruktura społeczna**

Na terenie Spręcowa znajduje się Szkoła Podstawowa, która zajmuje dwa budynki. Znajduje się w nich 16 pomieszczeń do nauki. Szkoła zatrudnia 14 osób, a w jej murach naukę zdobywa 86 uczniów. Obecnie dyrektorką szkoły jest Pani Irena Palmowska. Szkoła swym zasięgiem obejmuje miejscowości Spręcowo, Sętał, Rozgity, Pistki.

Na terenie Spręcowa znajduje się Szkoła Podstawowa, która zajmuje dwa budynki. Znajduje się w nich 16 pomieszczeń do nauki. Szkoła zatrudnia 14 osób, a w jej murach naukę zdobywa 86 uczniów. Szkoła swym zasięgiem obejmuje miejscowości Spręcowo, Stal, Rozgity, Pistki. Obecnie dyrektorką szkoły jest Pani Irena Palmowska.

Na terenie gminy znajdują się dwa ośrodki zdrowia: w Dywitach i Tuławkach. W obu ośrodkach zatrudnionych jest ogółem 2 lekarzy ogólnych, 2 stomatologów i 3 pielęgniarki. Na Tereni gminy funkcjonuje jedna apteka. Sołectwo Spręcowo obsługiwane jest przez Ośrodek Zdrowia w Dywitach.

### **Szkoła Podstawowa w Spręcowie**



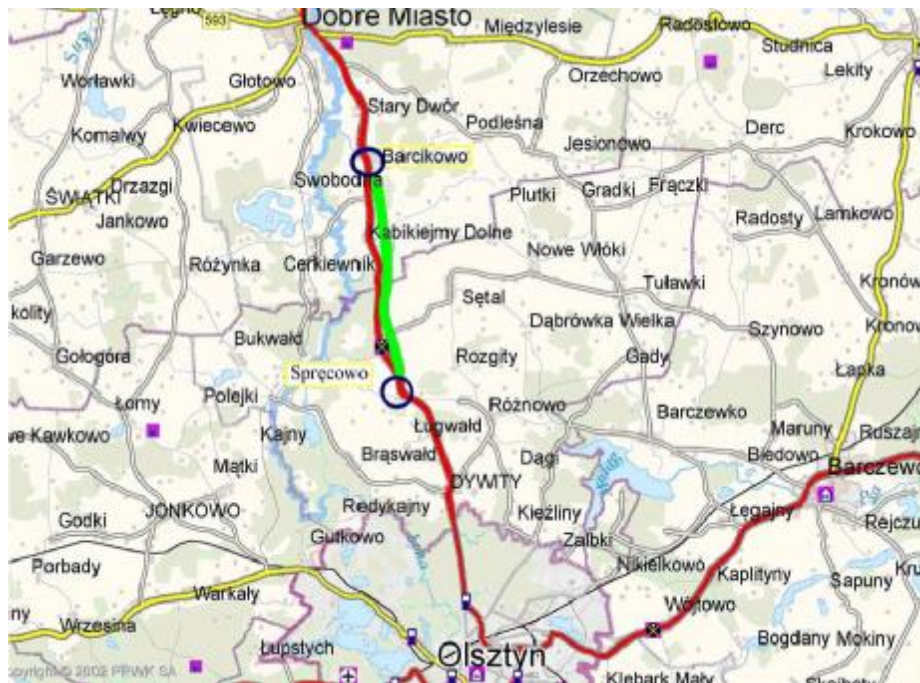
*Źródło własne*

## 2.5 Infrastruktura techniczna

### 2.5.1 Drogi

Spręcowo leży przy drodze krajowej nr 51, niedawno jeszcze przebiegającej przez centrum miejscowości.

#### Lokalizacja nowego przebiegu drogi krajowej nr 51



Źródło:

Przez miejscowość przebiegają również droga powiatowa nr 26177 Spręcowo – Sętał – Nowe Włoki – Tuławki o łącznej długości 11,020 km oraz drogi gminne nr 2625001 Spręcowo – Brąswałd o długości 4,0 km i nr 2625004 Spręcowo – Rozgity o długości 2,3 km.

### 2.5.2 Wodociągi

Spręcowo w wodę zaopatruje ujęcie w Sętału, którego długość sieci wynosi 35,9 km, a długość przyłączy – 5,6 km.

### 2.5.3 Kanalizacja

Miejscowość Spręcowo nie posiada jeszcze własnej sieci kanalizacyjnej. Budowa w planach.



## 2.5.4 Zaopatrzenie w ciepło i gaz

Na terenie gminy Dywity znajdują się kotłownie lokalne na paliwa stałe zaopatrujące w ciepło budownictwo wielorodzinne. Pozostała zabudowa mieszkaniowa ogrzewana jest w sposób indywidualny z wykorzystaniem. Na terenie Spręcowa do zaopatrzenia w ciepło i gaz używane się:

- kotłowni na paliwo stałe – przeważnie w starszych budynkach,
- kotłowni na gaz ziemny — nowe budownictwo mieszkaniowe
- gaz płynny PROPAN, olej opałowy lub paliwo stałe.
- oleju opałowego – w Szkole Podstawowej w Spręcowie,

## 2.6 Gospodarka i rolnictwo

Na terenie Spręcowa działają następujące zakłady pracy:

- ü Naprawa Samochodów PALMOWSKI w Spręcowie – mechanika pojazdowa, blacharstwo, lakiernictwo
- ü SPRECOGRAF – poligrafia

Oprócz tych zakładów w Spręcowie zarejestrowanych jest 35 podmiotów gospodarczych, są to przede wszystkim usługi ogólnobudowlane, transportowe, handel

### Gospodarstwa na terenie Spręcowa

Lp.	Typ	Ilość	Powierzchnia
1	Gospodarstwa do 2 ha	15	47,30 ha
2	Gospodarstwa do 5 ha	10	61,12 ha
3	Gospodarstwa do 7 ha	11	93,75 ha
4	Gospodarstwa do 10 ha	5	65,59 ha
5	Gospodarstwa do 15 ha	1	18,35 ha
6	Gospodarstwa do 20 ha	3	84,36 ha
7	Gospodarstwa do 50 ha	1	52,07 ha
8	Gospodarstwa do 100 ha	0	0
9	Gospodarstwa powyżej 100 ha	0	0
	<b>Razem</b>		<b>422,54 ha</b>

## 2.7 Kapitał społeczny i ludzki

W Spręcowie działa stowarzyszenie Społeczny Komitet Rozbudowy Szkoły, którego aktywne działanie wspiera rozwój miejscowości. W roku 2009 w czerwcu odbędzie się festyn „Razem Bezpieczniej”, który ma charakter cykliczny.

W miejscowości działają dwa stowarzyszenia:

I. Ochotnicza Straż Pożarna powstała jesienią 2007 roku

II. Stowarzyszenie Społeczny Komitet Rozbudowy Szkoły w Spręcowie

W ramach realizacji projektu „**Szczęśliwi = bliscy zieleni**” w ramach konkursu „Środowisko naturalne naszą szansą - 2007” we wsi Spręcowo powstał „Zielony Amfiteatr” służący mieszkańcom do organizacji pikników, biesiad, ognisk i kuligów, na które zapraszani są turyści z pobliskiego Olsztyna i innych okolicznych miejscowości. W Amfiteatrze organizowane są też jarmarki, na których lokalni producenci i twórcy oferują swoje wyroby. Społeczność wsi nieodpłatnie wykonała szereg prac związanych z powstaniem amfiteatru, a dzieci i młodzież zorganizowały zbiórkę surowców wtórnych a dochód z ich sprzedaży zasilił budżet dalszej rozbudowy amfiteatru.

W Spręcowie znajduje się także Klub Jeździecki „Palmowski”, który we wrześniu 2006 roku zorganizował „Piknik z VW i Audi” połączony z Regionalnymi Zawodami Jeździeckimi pod patronatem Wojewody Warmińsko-Mazurskiego

### **3. Ocena mocnych i słabych stron miejscowości**

#### **3.1 Analiza SWOT**

Technika analityczna SWOT polega na posegregowaniu posiadanej *informacji o danej sprawie* na cztery grupy (cztery kategorie czynników strategicznych):

- **S** (*Strengths*) – **mocne strony**: wszystko to co stanowi atut, przewagę, zaletę analizowanego obiektu,
- **W** (*Weaknesses*) – **słabe strony**: wszystko to co stanowi słabość, barierę, wadę analizowanego obiektu,
- **O** (*Opportunities*) – **szanse**: wszystko to co stwarza dla analizowanego obiektu szansę korzystnej zmiany,



- **T (Threats) – zagrożenia:** wszystko to co stwarza dla analizowanego obiektu niebezpieczeństwo zmiany niekorzystnej.

### **MOCNE STRONY:**

- sąsiedztwo drogi krajowej nr 51
- walory przyrodnicze
- duża ilość gruntów przeznaczonych do zagospodarowania
- wysoka aktywność mieszkańców wsi
- niewielka odległość od Olsztyna – stolicy województwa

### **SŁABE STRONY:**

- mała ilość zakładów pracy
- utrudniony dostęp do opieki zdrowotnej
- brak kanalizacji
- brak bazy i zaplecza rekreacyjno – sportowego dla mieszkańców
- brak bazy turystyczno – noclegowej
- brak miejsc skupiających życie wiejskie tj. świetlice

### **SZANSE:**

- inwestycje związane z sąsiedztwem drogi krajowej nr 51
- powstanie bazy turystycznej, eko- i agroturystycznej
- planowana budowa sieci kanalizacyjnej
- powstanie świetlicy wiejskiej
- pozyskanie funduszy unijnych na priorytetowe zadania inwestycyjne
- promocja miejscowości
- rozwój sfery usługowej miejscowości

### **ZAGROŻENIA:**

- słabe zainteresowanie sektorem agroturystycznym wśród mieszkańców
- starzejące się społeczeństwo
- emigracja młodych ludzi ze wsi do miast

#### 4. Planowane zadania inwestycyjne i przedsięwzięcia

Nazwa	Cel	Przeznaczenie	Harmonogram realizacji	Kwota końcowa	Źródło finansowania
Budowa oczyszczalni i kanalizacji	Skanalizowanie miejscowości	Zmniejszenie zanieczyszczenia środowiska	2009 -2015	800 000,00 zł	UG Dywity/ UE
Termomodernizacja budynku SP w Spręcowie	zmniejszenie kosztów ogrzewania placówki	Budynek jest placówką oświatową	2009 -2015	200 000,00 zł	UG Dywity/ UE
SP Spręcowo – adaptacja budynku sali gimnastycznej	Stworzenie wielofunkcyjnej Sali gimnastycznej oraz miejsca, gdzie mieszkańcy będą uprawiać sporty	Uczniowie, Mieszkańcy wsi i okolic	2009 -2015	30 000,00 zł	UG Dywity/ UE
Budowa i wyposażenie świetlicy wiejskiej	stworzenie miejsca integracji mieszkańców	Centrum prowadzące działalność kulturalną i edukacyjną na rzecz społeczności lokalnej.	2009 -2010	650 000,00 zł	UG Dywity/ UE