

**Opis planowanych  
do realizacji zadań  
dla miejscowości Nowe Włóki**

**Gmina Dywity**



Olsztyn 2005

## Spis treści

1. Wstęp.....	3
2. Charakterystyka miejscowości.....	4
3. Opis aktualnej sytuacji.....	5
4. Planowane kierunki rozwoju.....	6
5. Inwentaryzacja zasobów.....	7
6. Ocena mocnych i słabych stron.....	10
7. Opis planowanego przedsięwzięcia.....	11
8. Kosztorys planowanej inwestycji.....	14
9. Harmonogram planowanego przedsięwzięcia.....	15
10. Podsumowanie.....	16

## 1. Wstęp

Opis planowanych do realizacji zadań dla miejscowości Nowe Włóki jest dokumentem o charakterze strategicznym. Zawiera on pełną charakterystykę miejscowości, w której będzie realizowany projekt – opis jej aktualnej sytuacji i planowane kierunki rozwoju. Nie do przecenienia jest także zawarta w nim pełna inwentaryzacja zasobów, ocena mocnych i słabych stron, opis planowanego przedsięwzięcia, jego szacunkowy kosztorys oraz harmonogram. Dlatego bardzo ważnym elementem w pracach nad w/w dokumentem jest metoda opracowania. Opis planowanych do realizacji zadań jest wynikiem rozmów i dyskusji prowadzonych przez władze gminy z przedstawicielami społeczności lokalnej miejscowości Nowe Włóki. Podstawą tej koncepcji są wyniki ankiety przeprowadzonej wśród mieszkańców Nowe Włóki podczas konsultacji społecznych. Na podstawie wyników ankiety i obserwacji środowiska lokalnego, określone zostały wszystkie ważne obszary problemowe oraz preferencje rozwojowe wynikające z istniejących uwarunkowań.

Opis planowanych do realizacji zadań dla miejscowości Nowe Włóki stanowi również niezbędny warunek złożenia wniosku o dofinansowanie w zakresie działania 2.3 „Odnowa wsi oraz zachowanie i ochrona dziedzictwa kulturowego” w ramach SPO-ROL finansowanego ze środków publicznych oraz z Europejskiego Funduszu Orientacji i Gwarancji w Rolnictwie (Sekcja Orientacji). Horyzont czasowy realizacji w/w dokumentu to lata 2005-2007.

Przedmiotem inwestycji finansowanej w ramach działania 2.3 SPO-ROL jest budowa i wyposażenie świetlicy wiejskiej w Nowych Włókach. Zakres czasowy realizacji inwestycji obejmuje okres od września 2005 roku do lipca 2006 roku.

## 2. Charakterystyka miejscowości

Miejscowość Nowe Włóki położona jest na terenie gminy Dywity, przy szosie prowadzącej z Barczewa przez Tuławki do Spręcowa. Gmina Dywity położona jest na terenach rolniczo-leśnych o dużych walorach krajobrazowych w bezpośrednim sąsiedztwie Olsztyna. Jest to obszar ok. 165 km<sup>2</sup>, zasiedlony od wieków o bogatej przeszłości historycznej, o czym świadczą m.in. znaleziska archeologiczne, średniowieczna sieć osadnicza, czy wreszcie XIX i XX wieczna zabudowa. Ukształtował się tu malowniczy i harmonijny krajobraz kulturowy z nadal czytelnym układem pierwotnych założeń przestrzennych oraz późniejszych przekształceń - charakterystyczny dla terenów Warmii i obrazujący poszczególne etapy rozwoju cywilizacyjnego tych ziem.

Nowe Włóki to mała wieś chłopska (solecka) położona w odległości ok. 9 km na północ od Dywit o zwartej zabudowie wraz z koloniami, usytuowana na północnym skraju wysoczyzny. Walorami krajobrazowymi wyróżniającymi tą wieś są mocno pofalowane tereny o dużych deniwelacjach z zachowanymi w obniżeniach małymi jeziorkami. Wieś otoczona jest gruntami rolnymi z licznymi szpalerami śródpolnymi, kępami zieleni i w dalszej odległości lasem.

Pierwsze wzmianki dotyczące wsi Nowe Włóki (Neu Virzighuben) pojawiły się w 1356 roku. Według danych z 1782 roku wieś liczyła 24 domy. Na przestrzeni XIX wieku liczba mieszkańców wsi systematycznie wzrastała i według danych na rok 1895 wynosiła 605 mieszkańców. Aktualna liczba mieszkańców wsi wynosi 223 osoby.

### Krótką charakterystyka demograficzna wsi Nowe Włóki

<b>Mężczyźni</b>	<b>48 %</b>	<b>106</b>
<b>Kobiety</b>	<b>52 %</b>	<b>117</b>
<b>Mieszkańcy powyżej 18 roku życia</b>	<b>68 %</b>	<b>152</b>
<b>Mieszkańcy powyżej 18 roku życia</b>	<b>32 %</b>	<b>71</b>

## Lokalizacja wsi Nowe Włóki na terenie Gminy Dywity



### 3. Opis aktualnej sytuacji

Wieś Nowe Włóki należąca do Gminy Dywity posiada wiele cennych aktywów, wśród których wyróżnić można między innymi czyste środowisko, gleby należące do najbardziej urodzajnych w gminie, wolne tereny pod zabudowę, zaopatrzenie w wodę.

Na terenie gminy Dywity, występuje jednak znaczne niedoinwestowanie w zakresie zbiorczej sieci kanalizacji sanitarnej i oczyszczalni ścieków. Wsie rolników indywidualnych oraz tereny po byłych PGR-ach przeważnie nie są skanalizowane, a ścieki bytowo – gospodarcze zbierane są w szambach, najczęściej o złym stanie technicznym. Generalnie brak jest komunalnych, wiejskich oczyszczalni ścieków. Stanowi to poważną barierę inwestycyjną i powoduje znaczne hamowanie rozwoju na tym terenie.

Miejscowość Nowe Włóki zasilana jest siecią wodociagową mającą ujęcie w Sętału, przesyłową  $\varnothing 160$  PVC,  $\varnothing 110$  PVC i rozdzielczą  $\varnothing 110$  PVC i  $\varnothing 90$  PVC. Długość tej sieci wynosi

ca 22,3 km. Stan techniczny tej sieci jest zadawalający. Odczuwalny jest jednak brak kanalizacji sanitarnej znacznie obniżający komfort życia we wsi oraz zagrażający środowisku naturalnemu.

Na w/w terenie istnieją warunki sprzyjające rozwojowi rolnictwa są to przede wszystkim stosunkowo korzystne warunki glebowe, korzystne warunki środowiskowe dające możliwość produkcji zdrowej żywności oraz możliwość zwiększenia popytu na produkty rolne wynikająca z bezpośredniego sąsiedztwa Olsztyna. W miejscowości Nowe Włoki zarejestrowanych jest 6 firm – są to spółki rolnicze, funkcjonuje również jeden sklep.

Szczególnie odczuwalnym problemem jest brak miejsca, w którym lokalna społeczność mogłaby się spotykać w celu tworzenia silniejszej więzi społecznej, inicjowania przedsięwzięć na rzecz poprawy warunków życia i funkcjonowania wsi. Na terenie wsi nie zlokalizowane są instytucje o charakterze publicznym. Niezbędne jest więc podjęcie działań, które rozwiążą ten ważny problem, jednym z nich jest budowa i wyposażenie świetlicy wiejskiej.

#### **4. Planowane kierunki rozwoju**

Wszystkie czynniki o których mowa w Pkt 3 charakteryzującym przybliżony stan aktualny we wsi, wpływają na to, że standard życia społeczności lokalnej jest dość niski.

Połączone siły mieszkańców wsi Nowe Włoki oraz władz samorządowych gminy Dywity dają jednak duże szanse na jego poprawę. Wykorzystanie naturalnych atutów wsi wpłynąć ma na rozwój życia kulturalno - społecznego na terenie w/w miejscowości. Stanowi to punkt wyjścia do realizacji projektu w ramach SPO-ROL „Odnowa wsi oraz zachowanie i ochrona dziedzictwa kulturowego” finansowanego ze środków publicznych oraz z Europejskiego Funduszu Orientacji i Gwarancji w Rolnictwie (Sekcja Orientacji). Stąd idea budowy świetlicy wiejskiej w celu pobudzenia aktywności społecznej mieszkańców wsi.

Opis planowanych do realizacji zadań dla miejscowości Nowe Włoki opracowany przy udziale mieszkańców wsi zakłada realizację działań ze sfer życia:

- Społeczno - kulturalnego i gospodarczego
- Ochrony środowiska naturalnego
- Modernizacji infrastruktury technicznej (budowa kanalizacji, poprawa nawierzchni dróg)
- Rozwój rolnictwa (dość urodzajne gleby) i agroturystyki (małowniczy teren, małe jeziora)



W celu zapewnienia realizacji planowanych działań niezbędna jest między innymi budowa świetlicy wiejskiej. Dzięki funkcjonowaniu świetlicy mieszkańcy wsi będą mogli spotykać się na imprezach kulturalnych, integrujących społeczność wiejską oraz mających znaczny wpływ na rozwój tożsamości społeczności wiejskiej i zachowania dziedzictwa kulturowego.

Świetlica ma być miejscem organizacji czasu wolnego oraz zaspokajania potrzeb kulturalnych. Ma również zapoczątkować realizację wspólnych przedsięwzięć na rzecz poprawy warunków i jakości życia na wsi. Wyremontowana i zmodernizowana świetlica będzie wizytówką wsi i miejscem spotkań lokalnej społeczności.

W uzasadnieniu powyższego przedsięwzięcia należy zauważyć, że rozwój kulturalny, choć nie przynosi bezpośrednich korzyści materialnych, wpływa na każdą dziedzinę życia. Jest katalizatorem przemian społecznych. Będzie to miało bezpośrednie przełożenie na inne dziedziny życia mieszkańców wsi.

## **5. Inwentaryzacja zasobów**

### **Charakterystyka zabudowy**

Zabudowa wsi Nowe Włoki jest zabudową tradycyjną, częściowo przekształconą z elementami współczesnymi - posiada układ przestrzenny z zachowanym częściowo układem brukowanych dróg. Budynki wiejskie zgrupowane są wokół prostokątnego podwórza gospodarczego. Widoczne są czytelne zmiany materiałowo-konstrukcyjne oraz kształtowanie się bryły zabudowy mieszkalnej – od budynków parterowych o konstrukcji murowano drewnianej, przykrytych dachem dwuspadowym do zabudowy typowej dla lat 30 tych XX wieku, czyli murowanych lub tynkowanych budynków z wystawką w połaci dachu i detalem ograniczonym głównie do uskokowego gzymsu wieńczącego. Często spotykanym rozwiązaniem konstrukcyjnym są drewniane szczyty. Budynki gospodarcze znajdujące się na terenie wsi Nowe Włoki murowane są z cegły ceramicznej, tynkowane bez licówki, często łączonej z kamieniem z charakterystycznymi dekoracjami oraz ścianką kolankową o konstrukcji drewnianej opierzonej deskami.

Część zabudowy historycznej wsi Nowe Włoki nie jest pozbawiona pewnych dysharmonii spowodowanych remontami i adaptacjami prowadzonymi bez uwzględnienia konieczności zachowania historycznych rozwiązań materiałowych oraz artykulacji elewacji tj. wprowadzenia blachy lub eternitu jako pokrycia dachowego, wymiana historycznej stolarki

okiennej na nową (PCV) bez zachowania podziałów. Zabudowa gospodarcza wsi zachowana jest w stopniu zróżnicowanym i charakteryzuje się głównie niekompletną zabudową podwórzny.

#### **Szczegółowa inwentaryzacja zasobów wsi Nowe Włoki:**

- a) **Kościół filialny (kaplica)** -2 połowa XIX wieku, rzymskokatolicki kościół filialny p.w. Matki Boskiej Szkapleżnej i Narodzenia NMP, murowany z cegły i kamienia wraz z **cmentarzem** - stan dobry (rodzaj cmentarza – parafialny, założony około XIX w., położony przy kościele, zamknięty, zachowany układ grobów i częściowo nagrobki),
- b) **Szkoła** -częściowo przebudowana-stan dobry ,pocz. XX wieku
- c) **6 kapliczek przydrożnych** – XIX wiek
- d) **Remiza Strażacka** – pocz. XX wieku
- e) **Kuźnia** – pocz. XX wieku
- f) **Pomnik** -poświęcony mieszkańcom wsi, ok. 1918 r.
- g) **Mostek kamienny** – koniec XIX wieku
- h) **Aleja przydrożna:** Spręcowo-Sętal-Nowe Włoki- Tuławki-Szynowo (dość dobrze zachowana, miejscami bardzo dobrze, wycięta na terenach zabudowanych, drzewostan mieszany – lipowo, jesionowo, klonowy)
- i) **Drogi - droga powiatowa 26177: krótka charakterystyka sytuacji** - połączenia drogowe pomiędzy poszczególnymi wsiami są mocno zróżnicowane, od nawierzchni bitumicznej o dobrym stanie technicznym poprzez drogi o nawierzchni z trylinki i bruku do dróg gruntowych niejednokrotnie o bardzo złym stanie technicznym. Na terenie gminy w pełni zachował się XIX – wieczny układ dróg ( analiza porównawcza z mapami z połowy XIX wieku). Niewielkie zmiany polegają jedynie na zmianie



klasy drogi lub przystosowaniu drogi do współczesnych zasad bezpieczeństwa jazdy. Niektóre drogi straciły swoją dawną ważność i są praktycznie nieużywane. Prawdopodobnie znaczna część dróg posiada metrykę średniowieczną. Cechą bardzo charakterystyczną dla tras warmińskich są przydrożne aleje pochodzące głównie z 2 połowy XIX i początku XX wieku. Są to aleje głównie klonowe i lipowe z domieszką innych gatunków drzew, jesionów i brzoź. Zachowały się w dużych fragmentach wzdłuż dróg o znaczeniu lokalnym. Drogi występujące we wsi Nowe Włóki mają nawierzchnie ziemne z zachowanymi punktowo w nielicznych miejscach brukami.

**j) sieć elektroenergetyczna - SN i NN**

**k) sieć wodociągowa** – ujęcie wody w Sętalu, wodociąg wiejski (Sętał – Spręcowo, Różgity, Dąbrówka Wielka, Nowe Włóki - wodociąg zaopatruje w wodę wszystkich mieszkańców powyższych miejscowości siecią wodociągową przesyłową  $\varnothing 160$  PVC,  $\varnothing 110$  PVC i rozdzielczą  $\varnothing 110$  PVC i  $\varnothing 90$  PVC. Długość tej sieci wynosi ca 22,3 km. Stan techniczny tej sieci jest zadawalający

**l) kanalizacja sanitarna – brak** (stanowi do znaczący problem hamujący rozwój i obniżający komfort życia we wsi)

Wieś Nowe Włóki należy do miejscowości o najwyższych wartościach kulturowych i dużym nasyceniu cennymi elementami dziedzictwa kulturowego. Jest zaliczana jednocześnie do miejscowości o dobrym stanie zagospodarowania (utrzymania).

## 6. Ocena mocnych i słabych stron, szans i zagrożeń

Poniższa tabela prezentuje mocne i słabe strony oraz szanse i zagrożenia rozwoju wsi Nowe Włóki. Opracowana została na podstawie przeprowadzonej analizy SWOT i stała się podstawą do określenia strategicznych kierunków rozwoju wsi.

### Analiza SWOT

Mocne strony	Słabe strony
<ul style="list-style-type: none"><li>• położenie wsi (Warmia)</li><li>• zaopatrzenie w wodę</li><li>• czyste środowisko naturalne</li><li>• występowanie chronionego krajobrazu (aleje przydrożne)</li><li>• korzystne warunki środowiskowe dające możliwość produkcji zdrowej żywności</li><li>• znaczne walory przyrodnicze</li><li>• przeświadczenie samorządu gminy i mieszkańców wsi Nowe Włóki o konieczności planowego rozwoju gospodarczego i przestrzennego</li><li>• wyznaczone miejsce na świetlice wiejską</li></ul>	<ul style="list-style-type: none"><li>• niskie dochody mieszkańców</li><li>• zły stan dróg</li><li>• brak nowych miejsc pracy</li><li>• niska dochodowość rolnictwa</li><li>• słaby rozwój małych i średnich firm</li><li>• stan wykształcenia ludności</li><li>• brak miejsca spotkań mieszkańców wsi</li><li>• brak możliwości aktywnego rozwoju mieszkańców w dziedzinie kultury</li><li>• brak zaangażowania społeczeństwa w życie wsi</li><li>• słabe tempo realizacji infrastruktury technicznej</li><li>• niedostateczny rozwój agroturystyki pomimo istnienia walorów przyrodniczych</li><li>• brak zagospodarowania wolnego czasu dorosłych, młodzieży i dzieci (brak zajęć pozalekcyjnych)</li><li>• brak kanalizacji</li></ul>
Szansy	Zagrożenia
<ul style="list-style-type: none"><li>• rozwój agroturystyki</li><li>• wartości kulturowe i historyczne</li><li>• rozwój rolnictwa (możliwość zwiększenia popytu na produkty rolne wynikające z bezpośredniego sąsiedztwa miasta Olsztyna)</li><li>• możliwość zwiększenia dochodów gospodarstw rolnych, wskutek przydatności terenu do rozwoju agroturystyki</li><li>• środki z Unii Europejskiej (polityka UE zorientowana na rozwój obszarów wiejskich)</li><li>• położenie geograficzne (bliskość Olsztyna)</li></ul>	<ul style="list-style-type: none"><li>• zły stan dróg</li><li>• zły stan techniczny znacznej części zabudowy</li><li>• ruch budowlany pozbawiony właściwej kontroli</li><li>• postępująca wycinka alei przydrożnych i zieleni śródpolnej</li><li>• brak kanalizacji sanitarnej</li><li>• brak stabilizacji gospodarczej państwa, szczególnie w sektorze rolnictwa</li></ul>

## 7. Opis planowanego przedsięwzięcia

Planowane przedsięwzięcie realizowane w ramach SPO – ROL w zakresie działania 2.3 „Odnowa wsi oraz zachowanie i ochrona dziedzictwa kulturowego” obejmować będzie budowę i wyposażenie świetlicy wiejskiej wraz z zapleczem magazynowo-biurowym i infrastrukturą techniczną oraz wydzielenie miejsc parkingowych dla samochodów osobowych wraz z urządzeniem zieleni. Miejsca postojowe zlokalizowane będą w granicach własnych działki. Powierzchnia użytkowa planowanej inwestycji wynosi 89,1 m<sup>2</sup> (kubatura 600m<sup>3</sup>). Budynek świetlicy będzie obiektem parterowym, nie podpiwniczonym z dachem wielospadowym, krytym blachodachówką. Kąt nachylenia połaci dachowych wynosić będzie ok. 15 stopni. Budynek ogrzewany będzie energią elektryczną i zasilany w wodę z istniejącego wodociągu wiejskiego. Ze względu na brak kanalizacji we wsi Nowe Włoki ścieki odprowadzane będą do szczelnego zbiornika bezodpływowego usytuowanego na terenie działki z obowiązkiem wywozu ścieków do oczyszczalni lub punktu zlewnego.

Przy zagospodarowaniu terenu spełnione zostaną wymagania dotyczące ochrony interesów prawnych osób trzecich w granicach określonych przez ustawy i zasady współzycia społecznego. Teren objęty wnioskiem nie zalicza się do obszarów górniczych, nie jest również obszarem narażonym na niebezpieczeństwo powodzi lub osuwania się mas ziemnych.

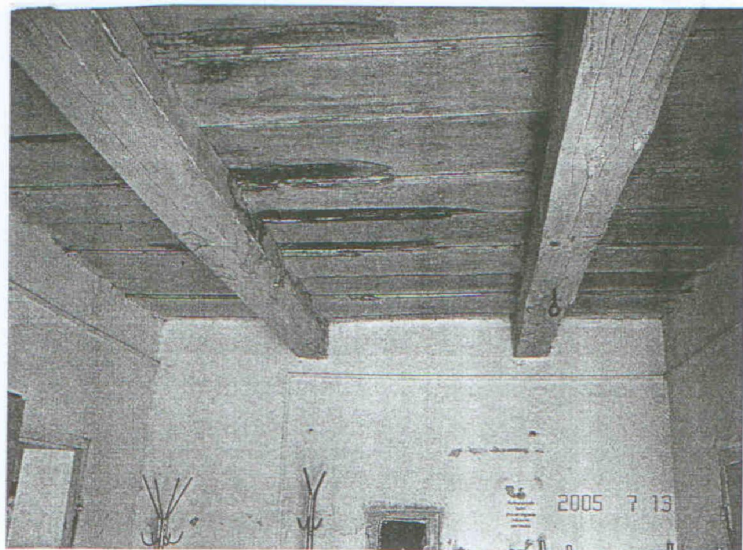
Istotnym elementem tego działania jest pobudzenie aktywności środowisk lokalnych i stymulowanie współpracy na rzecz rozwoju i promocji wartości związanych z miejscową specyfiką społeczną, kulturową i przyrodniczą.

Przedsięwzięcie polegające na budowie w/w świetlicy wraz z infrastrukturą towarzyszącą wpisuje się w cele działania 2.3 SPO-ROL, którymi są zaspokojenie potrzeb społecznych i kulturalnych oraz rozwój tożsamości społeczności wiejskiej i zachowanie dziedzictwa kulturowego - projekt nie ma charakteru komercyjnego.





Stan istniejący świetlicy wiejskiej w Nowych Wiókach





## 8. Szacunkowy kosztorys planowanej inwestycji

Zakres podstawowych robót budowlano-instalacyjnych	Wartość robót budowlano- instalacyjnych
<b>1. BUDYNEK ŚWIETLICY</b>	<b>197 077,00</b>
1.1 roboty budowlano-montażowe	178 266,00
1.2 instalacje sanitarne	8 782,00
1.3 instalacje elektro-energetyczne	10 029,00
<b>2. ZAGOSPODAROWANIE TERENU</b>	<b>39 016,00</b>
1.1 sieci i przyłącza sanitarne	13 676,00
1.2 zbiornik bezodpływowy na ścieki	16 589,00
1.3 zasilanie energetyczne	1 854,00
<b>3. Studia, dokumentacja</b>	<b>13 500,00</b>
3.1 Dokumentacja projektowo-kosztorysowa	10 000,00
3.2 Nadzór autorski	3 500,00
<b>4. Nadzór inwestorski</b>	<b>6897,00</b>
<b>5. Koszty ogólne – umowa o dzieło</b>	<b>10 620,00</b>
<b>RAZEM</b>	<b>267 110,00</b>

ceny w PLN (netto)

Pomoc finansowa w ramach działania 2.3 SPO-ROL może stanowić maksymalnie do 80 % kosztów kwalifikowanych, nie może jednak przekroczyć 450 tys. zł dla jednej miejscowości lub jednej instytucji kultury w całym okresie realizacji programu, czyli do 2006 roku. Projekty dotyczące kultury mogą dodatkowo uzyskać wsparcie z Ministerstwa Kultury – w ramach Programu Operacyjnego „Promesa Ministra Kultury” w wysokości 10 % inwestycji.

## Finansowanie projektu

Źródła finansowania	Struktura dofinansowania	Kwota
Pomoc finansowa ze środków Sekcji Orientacji EFOiGR	80%	213 688,00
Wkład środków własnych gminy	20%	53 422,00
Wkład środków Ministra Kultury	0%	-
Wkład środków własnych Wnioskodawcy – Instytucji kultury	0%	-

ceny w PLN (netto)

## 9. Harmonogram planowanego przedsięwzięcia

Lp.	Nazwa działania	2005					2006							
		VIII	IX	X	XI	XII	I	II	III	IV	V	VI	VII	
1.	Podpisanie umowy o finansowaniu przedsięwzięcia.			x										
2.	Przeprowadzenie procedury przetargowej			x	x									
3.	Roboty budowlane				x	x			x	x	x	x		
4.	Instalacje wodno-kanalizacyjne.				x	x			x	x	x	x		
5.	Instalacje elektryczne				x	x			x	x	x	x		
6.	Przyłącze kanalizacji sanitarnej				x									
7.	Przyłącze sieci wodociągowej				x									
8.	Zbiornik bezodpływowy na ścieki				x									
9.	Zasilanie energetyczne				x						x	x		
10.	Roboty drogowe (w tym zagospodarowanie ziemi roślinnej, place, chodniki, roboty ziemne)										x	x		

## 10. Podsumowanie

Niniejszy Opis planowanych do realizacji zadań dla miejscowości Nowe Włóki jest dokumentem strategicznym, który określa kierunki rozwoju Nowe Włóki na lata 2005-2007. Do głównych kierunków rozwoju należy zaliczyć rozwój rolnictwa oraz budowę podstawowej infrastruktury technicznej (kanalizacja). Nie bez znaczenia jest również sfera społeczno – kulturalna w/w miejscowości, w tym celu zaplanowano realizację działania polegającego na budowie świetlicy wiejskiej. Dzięki funkcjonowaniu świetlicy mieszkańcy wsi będą mogli spotykać się na imprezach kulturalnych, integrujących społeczność wiejską oraz mających znaczny wpływ na rozwój tożsamości społeczności wiejskiej. Świetlica ma być miejscem organizacji czasu wolnego oraz zaspokajania potrzeb kulturalnych. Ma również zapoczątkować realizację wspólnych przedsięwzięć na rzecz poprawy warunków i jakości życia na wsi oraz stać się katalizatorem przemian społecznych oddziałujących na wszystkie dziedziny życia mieszkańców wsi.