



OPIS PLANOWANYCH DO REALIZACJI
ZADAŃ DLA MIEJSCOWOŚCI
Barkweda

GMINA DYWITY



Barkweda 2005

SPIS TREŚCI

1. Wstęp.....	3
2. Charakterystyka miejscowości.....	4
a) Powierzchnia i lokalizacja.....	4
b) Dane historyczne.....	5
c) Charakterystyka demograficzna.....	5
d) Charakterystyka zabudowy.....	8
e) Środowisko przyrodnicze i walory krajobrazowe.....	9
3. Inwentaryzacja zasobów.....	9
a) Zasoby kulturowe.....	9
> Obiekty zabytkowe	
> Oświata i zdrowie	
> Ośrodki kultury i sportu	
b) Gospodarka.....	10
> Rolnictwo	
> Zakłady pracy i przedsiębiorstwa	
c) Infrastruktura techniczna.....	10
> Energetyka	
> Zaopatrzenie w wodę i kanalizacja	
> Zaopatrzenie w gaz i ciepło	
> Komunikacja	
4. Ocena mocnych i słabych stron miejscowości – analiza SWOT.....	13
5. Planowane kierunki rozwoju.....	15
6. Opis planowanego przedsięwzięcia.....	16
a) Uzasadnienie realizacji przedsięwzięcia.....	16
b) Zakres i opis działań w ramach realizacji planowanego przedsięwzięcia.....	18
c) Kosztorys planowanego przedsięwzięcia.....	20
7. Harmonogram planowanego przedsięwzięcia.....	22
8. Zakończenie.....	22

1. Wstęp

Opis planowanych do realizacji zadań dla miejscowości Barkweda jest dokumentem określającym strategię działań w sferze społeczno – gospodarczej. Służy on do określenia kierunków rozwoju miejscowości oraz wyznacza konkretny projekt do realizacji.

Niniejszy dokument zawiera charakterystykę miejscowości w której będzie realizowany projekt, planowane kierunki jej rozwoju, inwentaryzację zasobów służącą ujęciu stanu rzeczywistego, ocenę mocnych i słabych stron miejscowości, opis planowanego przedsięwzięcia wraz z szacunkowym kosztorysem oraz harmonogram planowanych działań.

Opis planowanych do realizacji zadań dla miejscowości Barkweda jest spójny z Planem Rozwoju Lokalnego Gminy Dywity, Strategią Rozwoju Gminy Dywity, jak również Studium uwarunkowań i kierunków zagospodarowania przestrzennego Gminy Dywity.

Przedstawione informacje są również wynikiem rozmów i dyskusji prowadzonych przez władze gminy z przedstawicielami społeczności lokalnej miejscowości Barkweda. Niniejszy dokument sporządzony został m.in. w oparciu o wyniki ankiety przeprowadzonej wśród mieszkańców podczas konsultacji społecznych, stanowi więc dokładne odzwierciedlenie stanu faktycznego oraz aktualnych potrzeb społeczności, której opis ten dotyczy.

Opis planowanych do realizacji zadań dla miejscowości Barkweda został przygotowany zgodnie z wytycznymi rozporządzenia Ministra Rolnictwa i Rozwoju Wsi w sprawie trybu składania i wzoru wniosku o dofinansowanie realizacji projektu w ramach Sektorowego Programu Operacyjnego w zakresie działania „Odnowa wsi oraz zachowanie i ochrona dziedzictwa kulturowego”.

Przedmiotem inwestycji finansowanej w ramach działania 2.3 SPO – ROL jest „Budowa i wyposażenie świetlicy wiejskiej w Barkwedzie” wraz z infrastrukturą towarzyszącą. Zakres czasowy inwestycji obejmuje okres od września 2005 roku do lipca 2006 roku.

2. Charakterystyka miejscowości

a) Powierzchnia i lokalizacja

Miejscowość Barkweda położona jest w powiecie olsztyńskim na terenie Województwa Warmińsko – Mazurskiego. Jest częścią jednego z 19 sołectw należących do Gminy Dywity – sołectwa Bukwałd. Usytuowana jest na trasie komunikacyjnej Dywity – Brąswałd – Bukwałd, około 9 km od Dywit. Na południowy – wschód od miejscowości znajduje się jezioro Mosąg.

Miejscowość położona jest w dolinie rzeki Liny, w obniżeniu terenu w granicach 79 – 80 m npm. Otoczona terenami mocno pofałdowanymi, o stosunkowo dużych deniwelacjach oraz o wyróżniających się walorach krajobrazowych. Otoczona gruntami rolnymi z licznymi szpalerami śródpolnymi, dalej lasami.

Powierzchnia Barkwedy wynosi 321 ha.



Źródło: Internet – strona www.mapapolski.pl

b) Dane historyczne

Wieś po raz pierwszy wzmiankowana była w 1425 roku jako Molendinum in Berfrede.

3 lutego 1807 roku na terenie miejscowości Barkweda doszło do największej w okolicach Olsztyna bitwy pomiędzy wojskami francuskimi a rosyjsko – pruskimi. Francuzi pod dowództwem Marszałka Soulta nacierali do Barkwedy z Olsztyna, w którym przebywał Napoleon Bonaparte. Miejsce dowodzenia znajdowało się najprawdopodobniej na wzniesieniu zwanym dawniej zameczkiem, gdzie stoi rodowy grobowiec rodziny Nawrockich i Kahschnitzów. W pobliżu kaplicy rośnie przed laty piękny, wielki dąb, zwany „dębem Napoleona”. Legenda głosi, że spod dębu sam Napoleon dowodził bitwą, a potem wraz ze swoimi oficerami jadł kolację w jego spróchniałym pniu.

W 1861 r. majątek obejmował 297 ha. W 1889 r. właścicielem majątku był Miller – posiadłość obejmowała 384 ha, z tego pola obejmowały 138 ha, łąki i pastwiska 69 ha, las 39 ha. W następnych latach powierzchnia majątku niewiele się zmieniła. W 1910 r. obejmowała 383 ha, a w 1932 r. 332 ha. W latach 1915 – 1945 właścicielami dóbr byli von Hake i Elly.

Po wojnie majątek został przejęty przez Państwo i utworzone zostało Państwowe Gospodarstwo Rolne. Według danych z 1782 roku majątek liczył 1 dom, w 1817 r. wymienionych jest 24 mieszkańców, w 1871 – 69, w 1895 – 99 mieszkańców, natomiast w 1993 roku osada liczyła 234 mieszkańców.

c) Charakterystyka demograficzna

Obecnie liczba ludności wynosi 199. Od 2001 do 2005 roku zmniejszyła się o zaledwie 2 mieszkańców.

Poniżej widoczne jest zestawienie niewielkich zmian demograficznych, jakie miały miejsce we wsi Barkweda na przestrzeni ostatnich pięciu lat.

Rok	Liczba mieszkańców
2001	201
2002	196
2003	200
2004	201
2005	199

Liczba ludności wsi Barkweda utrzymuje się na stałym poziomie. Występują niewielkie migracje mieszkańców.

Analiza ludności pod względem struktury wiekowej pokazuje, iż prawie 80 % mieszkańców to osoby pełnoletnie.

Mieszkańcy powyżej 18 roku życia	78 %	155
Mieszkańcy poniżej 18 roku życia	22 %	44

Struktura ludności wsi Barkweda przeanalizowana została także ze względu na płeć. Jak wynika z danych zamieszczonych w poniższej tabeli, większość stanowią we wsi mężczyźni.

Kobiety	46 %	91
Mężczyźni	54 %	108

Według stanu na dzień 31.12.2004 jako bezrobotne zarejestrowane były 22 osoby, co stanowiło około 11 % społeczności Barkwedy i 3 % społeczności Gminy. Wszyscy z nich znajdują się w przedziale wiekowym od 18 do 54 lat.

Wiek	Liczba osób
18 – 24	4
25 – 34	7
35 – 44	5
45 – 54	6
55 – 59	0
60 – 64	0
Ogółem	22

Źródło: Rocznik statystyczny GUS

Wśród zarejestrowanych osób bezrobotnych nie znalazła się ani jedna osoba z wykształceniem wyższym. Największą grupę stanowią osoby, które zakończyły swoją edukację na etapie szkoły podstawowej. Dokładne dane dotyczące wykształcenia osób bezrobotnych zamieszkałych w miejscowości Barkweda przedstawione zostały poniżej.

Wykształcenie	Liczba osób
Wyższe	0
Policealne	2
Licealne	1
Zawodowe	8
Podstawowe	11
Ogółem	22

Źródło: Rocznik statystyczny GUS

Głównym źródłem utrzymania mieszkańców jest praca w gospodarstwie rolnym. Zdecydowanie mniejsza liczba mieszkańców czerpie dochody z różnego typu świadczeń socjalnych jak renty, emerytury czy zasiłki dla bezrobotnych.

d) Charakterystyka zabudowy

Obecnie układ przestrzenny miejscowości w znacznym stopniu przekształcony w związku z lokalizacją współczesnego osiedla dla pracowników PGR-u, złożoną z typowych bloków. Brak remontów dawnych budynków mieszkalnych spowodował niszczenie ich historycznej wartości. Przebudowa otworów okiennych w budynku willi spowodował negatywne przekształcenie wartościowej architektury. W miejscowości znajduje się wiele opuszczonych, nie zagospodarowanych budynków gospodarstw rolnych. Zniszczona jest nawierzchnia dróg.

Budynki zgrupowane wokół podwórza gospodarczego: mieszkalne sytuowane kalenicowo – murowane, tynkowane lub wzniesione z cegły ceramicznej licówki. Typ jednokondygnacyjny z użytkowym poddaszem. Często spotykanym rozwiązaniem konstrukcyjnym jest drewniany szczyt, budynki przykryte dachem dwuspadowym, z pokryciem dachówka ceramiczną, tzw. holenderką. Charakterystyczny dla zabudowy jest detal architektoniczny – profilowane paski wokół otworów okiennych. Budynki gospodarcze są murowane; z cegły ceramicznej, tynkowane lub z licówki – z charakterystycznymi dekoracjami (fryz z cegieł układanych w „rąb” i akcentowanie nadproży odcinkowymi gzymsami. Jednym z zastosowanych rozwiązań jest ścianka kolankowa i szczyt o konstrukcji drewnianej, opierzonej deskami - uzależnione jest od funkcji budynku.

Typ zabudowy	Liczba
Mieszkania	59
Budynki mieszkalne	15
Gospodarstwa domowe	77

Zródło: Spis Powszechny, maj 2002

Zabudowa Barkwedy nie ulega umiarkowanemu rozwojowi. W latach 1996 – 98 nie wydano dla tej miejscowości ani jednego pozwolenia na budowę.

e) Środowisko przyrodnicze i walory krajobrazowe

Okolice Barkweddy obfitują w malownicze krajobrazy. Przez wieś przebiega „Kopernikowski Szlak” turystyczny o znaczeniu ogólnokrajowym oraz trasa rowerowa „czerwona” (Dywity – Lipniak – Barkweda – Bukwałd – Buki – Pistki – Spręcowo – Brąswałd – Ługwałd – Dywity).

Na terenie wsi znajdują się także pomniki przyrody - trzy dęby i lipa o trzech pniach na terenie grodziska – nieczynnego cmentarza w Barkwedzie. Wysokość tych drzew wynosi od 20 do 24 m. Obwód pni wynosi od 385 do 480 cm. Numer pomnika według rejestru wojewódzkiego – 401.

3. Inwentaryzacja zasobów

a) Zasoby kulturowe

Obiekty zabytkowe

Neogotycka kapliczka cmentarna (być może grobowiec) - znajduje się na terenie nieczynnego ewangelickiego cmentarza. Jest bardzo zniszczona i zaniedbana. Obok niej znajdują się ruiny drugiej kaplicy.

Młyn wodny - z 1907 roku.

Krzyż przydrożny – drewniany, z końca XIX wieku, na drodze Barkweda – Bukwałd.

Cmentarz ewangelicki – pochodzi z pierwszej połowy XIX wieku, usytuowany w miejscu grodziska z dwiema (znajdującymi się w stanie ruiny) kaplicami grobowymi, porośnięty cennym starodrzewiem z dębami – pomnikami przyrody.

Teren folwarku – budynek dawnego zajazdu wraz z dawnym ogrodem

Oświata i zdrowie

W Barkwedzie nie znajduje się ani jedna szkoła. Dzieci muszą uczęszczać do Szkoły Podstawowej w Bukwałdzie oraz Gimnazjum w Dywitach.

Nie funkcjonuje żadne przedszkole. Mieszkańcy korzystają z obsługi Przedszkola Samorządowego w Bukwałdzie. Nie mają też do dyspozycji własnej biblioteki ani ośrodka kultury.

Wszyscy mieszkańcy korzystają z obsługi Ośrodka Zdrowia w Dywitach, który dysponuje czterema gabinetami i zatrudnia osiem osób. Ośrodek ten wymaga remontu.

Ośrodki kultury i sportu

We wsi brakuje ośrodków kultury i miejsc przeznaczonych na zajęcia sportowe. Jedynym miejscem, w którym mogliby spotykać się mieszkańcy jest świetlica.

b) Gospodarka

Rolnictwo

Na terenie Barkwedzi znajdują się tylko 3 gospodarstwa rolne. Są to gospodarstwa małe i średnie. Podstawową produkcją rolniczą jest uprawa zbóż jarych i ozimych.

Nie funkcjonują także żadne gospodarstwa agroturystyczne.

Zakłady pracy i przedsiębiorstwa

W Barkwedzie znajduje się jeden sklep i zarejestrowany jest tylko jeden zakład ogólnobudowlany. Brakuje typowych zakładów pracy, w których mogliby znaleźć zatrudnienie mieszkańcy.

c) Infrastruktura techniczna

Elektroenergetyka

Dostawa energii elektrycznej dla mieszkańców wsi Barkweda jest powszechna, przede wszystkim na potrzeby gospodarstw domowych, tj.: oświetlenie, zasilanie

zmechanizowanego sprzętu gospodarstwa domowego i produkcji rolniczej, grzejniki, podgrzewanie wody użytkowej.

Zaopatrzenie Barkwedy w energię elektryczną odbywa się za pośrednictwem sieci SN 15 kV.

Cały obszar gminy Dywity, a więc i miejscowość Barkweda, zlokalizowany jest na terenie działania Zakładu Energetycznego S.A. w Olsztynie w Rejonie Energetycznym Olsztyn. Zaopatrzenie w energię elektryczną odbywa się ze stacji węzłowej GPZ OLSZTYN I 220/110/15 kV pracującej w relacji linii 220 kV Włocławek Azoty – Ostrołęka. Stacja ta wyposażona jest w dwusystemową rozdzielnię 15 kV, z której wyprowadzane są linie rozdzielcze 15 kV przebiegające przez teren gminy Dywity, drugostronnie włączone do GPZ 110/15 Dobre Miasto, GPZ 110/15 kV Barczewo. Linie te posiadają szereg odgałęzień pokrywających swym zasięgiem obszar gminy. Energia elektryczna do odbiorców doprowadzana jest w większości poprzez stacje transformatorowe 15/0,4 kV promieniowo podłączone od sieci rozdzielczej 15 kV.

Zaopatrzenie w wodę i kanalizacja

Miejscowość Barkweda korzysta z ujęcia wody, S.U.W. Barkweda - długość sieci 2,1 km. Ponadto mieszkańcy korzystają ze studni o wydajności ujęcia 18 m³/h.

Na terenie miejscowości brak jest zorganizowanego systemu oczyszczania ścieków, a gospodarka ściekowa oparta jest na zbiornikach bezodpływowych, które często są nieszczelne. Z uwagi na położenie, budowę geologiczną, walory przyrodnicze i krajobrazowe należy dążyć do skanalizowania miejscowości w stopniu maksymalnym. Według Planu Rozwoju Lokalnego gminy Dywity rozpoczęcie budowy kanalizacji wsi przewidywane jest na rok 2007.

Zaopatrzenie w gaz i ciepło

Zabudowa mieszkaniowa ogrzewana jest w sposób indywidualny z wykorzystaniem:

- kotłowni na paliwo stałe – przeważnie w starszych budynkach,
- pozostała część (zabudowa jednorodzinna) wykorzystuje gaz płynny PROPAN, olej opałowy lub paliwo stałe.

Miejscowość nie posiada dostępu do stacji redukcyjnych, nie jest więc zaopatrywana w gaz przewodowy.

Komunikacja

Przez miejscowość Barkweda przebiegają dwie drogi powiatowe, których charakterystyka przedstawia się następująco:

Numer ewidencyjny	Trasa	Długość całkowita w km	Długość w gminie w km
26130	Jonkowo – Mątki – Kajny – Barkweda	6,903	0,587
26131	Dywity – Brańszwałd – Barkweda – Bukwałd – Garzewko	13,890	12,720

Źródło: Studium uwarunkowań i kierunków zagospodarowania przestrzennego gminy Dywity.

Ponadto na drodze powiatowej nr 26131 Dywity – Brańszwałd – Barkweda – Bukwałd – Garzewko istnieją dwa mosty na rzece Łyna. Są one zlokalizowane w miejscowości Barkweda oraz obok wypływu Łyny z jeziora Mosąg. Jeden z nich jest w stanie dobrym ze względu na niedawną modernizację. Drugi nie jest normatywny ze względu na nośność i zły stan techniczny.

Ponadto przez miejscowość przebiega jedna droga gminna:

Numer ewidencyjny	Trasa	Długość całkowita w km
2625015	Barkweda – Cerkiewnik	5,5

Źródło: Studium uwarunkowań i kierunków zagospodarowania przestrzennego gminy Dywity.

Poza ewidencją znajdują się drogi wewnętrzne stanowiące dojazdy do pól i lasów.

W Barkwiedzie znajduje się przystanek kolejowy z nazwą Bukwałd, a także wiadukt kolejowy na trasie w/w linii kolejowej. Z uwagi na skrajnie, posiada on nienormalną szerokość. Nie przewiduje się rozbudowy linii.

4. Ocena mocnych i słabych stron miejscowości – analiza SWOT

Poniżej przedstawione zostały mocne i słabe strony oraz szanse i zagrożenia rozwoju miejscowości Barkweda.

Mocne strony:

- stosunkowa bliskość miasta Olsztyna – stolicy Województwa Warmińsko - Mazurskiego
- czyste środowisko naturalne
- walory przyrodnicze, tereny zielone przy wsi dające podstawy do aktywizacji gospodarczej
- brak uciążliwego przemysłu
- korzystne warunki środowiskowe dające możliwość produkcji zdrowej żywności
- istnienie terenów do zagospodarowania
- zaopatrzenie w wodę
- zaopatrzenie w energię elektryczną
- telefonia stacjonarna
- wyznaczone miejsce na świetlicę wiejską

Słabe Strony:

- brak szkoły podstawowej i gimnazjum
- brak świetlicy, w której mogliby spotykać się mieszkańcy
- brak bazy i zaplecza rekreacyjno – sportowego dla mieszkańców
- niski poziom życia mieszkańców
- niskie dochody mieszkańców - niska dochodowość rolnictwa
- utrudniony dostęp do służby zdrowia (dostępna jest w sąsiedniej miejscowości)
- zły stan opieki zdrowotnej
- niska aktywność społeczna

- brak biblioteki
- bezrobocie, brak nowych miejsc pracy
- brak zakładów pracy i prywatnych przedsiębiorstw
- brak kanalizacji
- brak zaopatrzenia w gaz przewodowy
- niski poziom wykształcenia mieszkańców
- tradycyjne rolnictwo z rozdrobnionymi gospodarstwami
- słaba promocja miejscowości
- ograniczone możliwości budżetowe
- nienajlepszy stan techniczny dróg
- niedostateczne wykorzystanie wolnych terenów pod inwestycje
- duża liczba nie użytkowanych budynków gospodarczych

Szanse:

- wartości kulturowe i historyczne
- pozyskanie fundusz unijnych na priorytetowe zadania inwestycyjne
- dopłaty bezpośrednie do rolnictwa
- aktywizacja produkcyjna i restrukturyzacja rolnictwa tj. dostosowanie kierunków produkcji do wymogów rynku, unowocześnienie form organizacji produkcji, przetwórstwo
- rozwój prywatnej działalności gospodarczej na terenie wsi, wzrost inwestycji w sferę usług
- rozwój turystyki i agroturystyki w rejonie
- promocja miejscowości
- poprawa stanu dróg
- przyciągnięcie korzystną ofertą prywatnych inwestorów mogących stworzyć nowe miejsca pracy
- wykorzystanie wolnych terenów pod inwestycje
- zagospodarowanie nie użytkowanych budynków gospodarczych
- planowana modernizacja mostu na rzece Łynie w Barkwedzie
- planowana budowa sieci kanalizacyjnej

Zagrożenia:

- ubożenie społeczeństwa
- emigracja młodych mieszkańców
- ukryte bezrobocie w rolnictwie
- niedostosowanie rolnictwa do wymogów Unii Europejskiej
- apatia społeczna
- zanikanie kultury
- ekonomiczne rozwarstwienie się społeczeństwa
- niewiara w możliwość poprawy bytu, zwłaszcza wśród ludzi starszych
- słabe zainteresowanie rozwojem agroturystyki społeczeństwa lokalnego na obszarach wiejskich
- brak kanalizacji sanitarnej
- zły stan dróg
- brak stabilizacji gospodarczej państwa, szczególnie w sektorze rolnictwa

5. Planowane kierunki rozwoju

Barkweda, jako miejscowość wchodząca w skład Gminy Dywity, podporządkowana jest strategicznym celom rozwoju całej gminy. Niemniej oczekiwania i potrzeby mieszkańców są na bieżąco monitorowane przez władze gminy, i w miarę możliwości zaspokajane.

Połączone siły mieszkańców Barkweda oraz władz samorządowych gminy Dywity dają szansę na poprawę sytuacji tej miejscowości. Wykorzystanie naturalnych atutów wsi wpłynąć ma na rozwój życia mieszkańców i podniesienie jego poziomu.

Wśród planowanych kierunków rozwoju wyróżnia się m.in. rozwój infrastruktury wodno – kanalizacyjnej. Plan Rozwoju Lokalnego gminy Dywity przewiduje stworzenie kanalizacji sanitarnej wsi Bukwałd – Barkweda – Kajny. Planowana jest modernizacja mostu na rzece Łynie w Barkwedzie.

Wśród planowanych kierunków rozwoju uwzględnia się także:

- nową zabudowę wiązać z ogniwami istniejącej sieci osadniczej,
- dostosowanie zabudowy skalą i charakterem do istniejącego otoczenia,

- konieczność wykonania kanalizacji sanitarnej,
- zakaz stosowania w rolnictwie form uciążliwych dla środowiska,
- stworzenie atrakcyjnego obszaru dla mieszkańców i turystów,
- wykorzystywanie turystyczne głównie jako tereny otwarte, przystosowane do penetracji w formie turystyki rowerowej, wodnej - kajakowej, pieszej.

6. Opis planowanego przedsięwzięcia

Planowane przedsięwzięcie realizowane w ramach SPO – ROL w zakresie działania 2.3 „Odnowa wsi oraz zachowanie i ochrona dziedzictwa kulturowego” obejmować będzie „Budowę i wyposażenie świetlicy wiejskiej w Barkwedzie”.

a) Uzasadnienie realizacji przedsięwzięcia

Świetlica wiejska w Barkwedzie - jak sama nazwa wskazuje - miałaby za zadanie główne promocję wszelkiego typu form kultury dla jej mieszkańców. Odbywać się to będzie w sposób bierny, tylko przez odbiór lub w sposób aktywny, poprzez współtworzenie i prezentację. Działania takie spowodują wzrost integracji mieszkańców, która pełni bardzo ważną rolę w prawidłowym rozwoju i funkcjonowaniu całej lokalnej społeczności, a także przyczynia się do przełamania barier międzyludzkich i wiązania ludzi z ich „Małą Ojczyzną”.

Powyższe dwie główne idee tworzenia świetlicy wiejskiej dają się uszczegółowić w szeregu pomniejszych celów, a są to w szczególności:

- rozwijanie potrzeby obcowania z kulturą i sztuką,
- tworzenie warunków do budowania głębszych więzi międzyludzkich poprzez działania w różnego typu stowarzyszeniach i organizacjach,
- promocja różnych form twórczości ludzkiej ze szczególnym uwzględnieniem twórczości osób z najbliższego otoczenia, z miejscowości i okolic,
- wspieranie rozwoju intelektualnego, fizycznego i duchowego osób młodych i dzieci, niwelowanie różnic pomiędzy dziećmi i młodzieżą z Barkweddy i z większych miast, pomoc

- w pozbywaniu się kompleksów i w nabieraniu pewności siebie oraz docenianiu własnej wartości,
- rozwijanie talentów i służenie nimi najbliższemu otoczeniu,
- promocja własnych form aktywności i zachęcanie do podobnej aktywności innych,
- poszerzanie zakresu wiedzy o formach twórczości poprzez poznawanie twórczości innych ludzi, rozwijanie tolerancji i pozbywanie się ksenofobii,
- kształcenie szacunku wobec ludzi przejawiających aktywność twórczą,
- tworzenie młodym ludziom alternatywy dla wszelkiego typu zachowań uzależniających,
- pielęgnowanie tradycji i uczenie młodszego pokolenia szacunku dla niej,
- poszerzanie świadomości, że twórcza postawa ma wpływ na kształtowanie własnego otoczenia i własnego życia,
- możliwość edukowania w zakresie wielu bardzo potrzebnych życiowo tematów, związanych np. z prawem, możliwościami zdobywania pracy, zdrowiem, problematyka wychowania i kształcenia.

Osiągnięcie zamierzonych celów zależeć będzie w głównej mierze od aktywności, pomysłowości i zaangażowania mieszkańców Barkwedy. Oferta form pracy może być bardzo szeroka i obejmować sprawy wychowawczo - edukacyjne, kulturalno - rozrywkowe i integracyjne. Niektóre z propozycji, możliwe do realizacji, proponowane i sugerowane są przez samych mieszkańców.

Dzięki funkcjonowaniu świetlicy mieszkańcy wsi będą mogli spotykać się na imprezach kulturalnych, integrujących społeczność wiejską. Świetlica ma być miejscem organizacji czasu wolnego. Ma również zapoczątkować realizację wspólnych przedsięwzięć na rzecz poprawy warunków i jakości życia na wsi. Świetlica będzie wizytówką wsi.

W uzasadnieniu powyższego przedsięwzięcia należy zauważyć, że rozwój kulturalny, choć nie przynosi bezpośrednich korzyści materialnych, wpływa na każdą dziedzinę życia. Jest katalizatorem przemian społecznych. Będzie to miało bezpośrednie przełożenie na inne dziedziny życia mieszkańców wsi.

Świetlica wiejska stanie się centrum informacji i miejscem chętnie odwiedzanym przez mieszkańców Barkwedy, łączącym ich i dającym im wiele różnych szans.

b) Zakres i opis działań w ramach realizacji planowanego przedsięwzięcia

Stan istniejący:

Teren przeznaczony pod budowę świetlicy nie jest obecnie użytkowany. Wezwnętrzniej znajdowała się na nim stacja CPN. Poniżej znajdują się zdjęcia, na których widoczne jest miejsce przeznaczone jako teren pod budowę świetlicy.

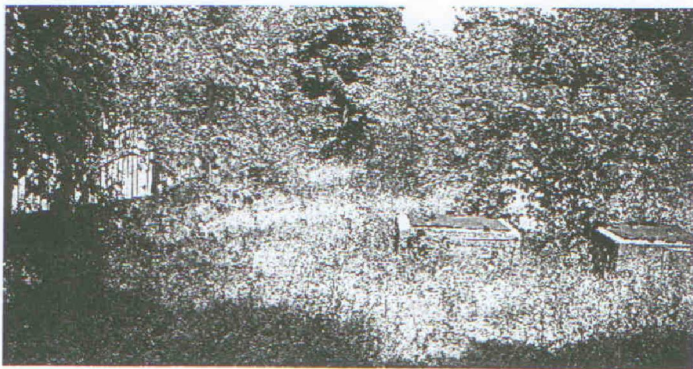


FOTO: Teren przeznaczony pod budowę świetlicy – dawniej teren stacji CPN

Teraz obszar po dawnej stacji benzynowej jest ogrodzony i zamknięty. Jako miejsce budowy świetlicy został wybrany przez mieszkańców wsi.

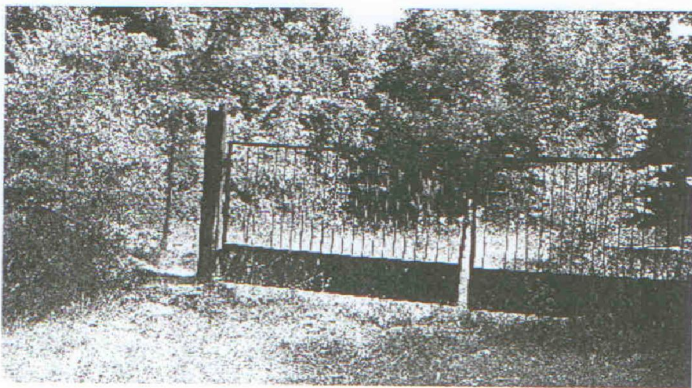


FOTO: Teren przeznaczony pod budowę świetlicy – widok zza ogrodzenia

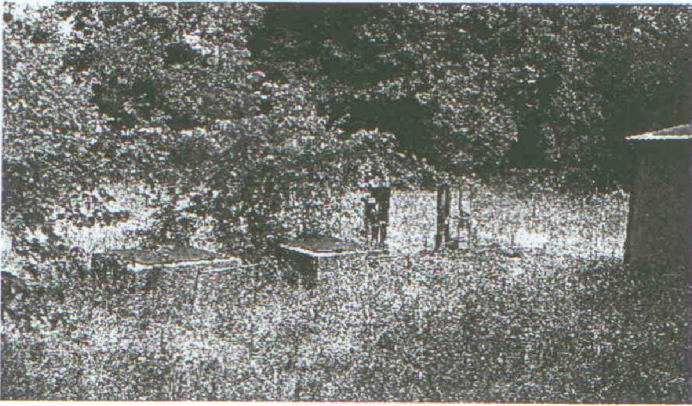


FOTO: Teren przeznaczony pod budowę świetlicy – dawniej teren stacji CPN

Planowane działania:

Powierzchnia użytkowa planowanej inwestycji wynosi $89,1 \text{ m}^2$ (kubatura 600 m^3). Świetlica będzie budynkiem parterowym, nie podpiwniczonym z dachem wielospadowym krytym blachodachówką. Kąt nachylenia połaci dachowych wynosić będzie około 15 stopni. Budynek ogrzewany będzie energią elektryczną i zasilany w wodę z istniejącego wodociągu wiejskiego. Ze względu na brak kanalizacji we wsi Barkweda ścieki odprowadzane będą do szczelnego zbiornika bezodpływowego usytuowanego na terenie działki, z obowiązkiem wywozu ścieków do oczyszczalni lub punktu zlewnego.

Przy zagospodarowaniu terenu spełnione zostaną wymagania dotyczące ochrony interesów prawnych osób trzecich w granicach określonych przez ustawy i zasady współzycia społecznego. Teren objęty wnioskiem nie zalicza się do obszarów górniczych, nie jest również obszarem narażonym na niebezpieczeństwo powodzi lub osuwania się mas ziemnych.

c) Kosztorys planowanego przedsięwzięcia

Kosztorys szacunkowy

Zakres podstawowych robót budowlano - instalacyjnych	Wartość robót (kwoty netto PLN)
1. STUDIA, DOKUMENTACJA	13 500,00
▪ dokumentacja projektowo – kosztorysowa	10 000,00
▪ nadzór autorski	3 500,00
2. NADZÓR INWESTORSKI	6 897,00
3. BUDYNEK ŚWIETLICY	197 077,00
▪ roboty budowlano - montażowe	178 266,00
▪ instalacje sanitarne	8 782,00
▪ instalacje elektroenergetyczne	10 029,00
4. ZAGOSPODAROWANIE TERENU	39 016,00
▪ sieci i przyłącza sanitarne	13 676,00
▪ zbiornik bezodpływowy na ścieki	16 589,00
▪ zasilanie energetyczne	1 854,00
5. KOSZTY OGÓLNE –umowa o dzieło	10 620,00
Razem	267 110,00

Pomoc finansowa w ramach działania 2.3 SPO – ROL może stanowić maksymalnie do 80% kosztów kwalifikowanych, nie może jednak przekroczyć 450 tys. zł dla jednej miejscowości lub jednej instytucji kultury w całym okresie realizacji programu, czyli do końca 2006 roku.

Projekty dotyczące kultury mogą dodatkowo uzyskać wsparcie z Ministerstwa Kultury – w ramach Programu Operacyjnego „Promesa Ministra Kultury” w wysokości 10 % inwestycji.

Urządzenie zieleni i drogi, place oraz odwodnienie liniowe mieszkańcy zrobią we własnym zakresie w czynnie społecznym.

Finansowanie projektu

Źródła finansowania	Struktura dofinansowania	Kwota (netto PLN)
Pomoc finansowa ze środków Sekcji Orientacji EFOiGR	67 %	178 963,70
Wkład środków własnych gminy	33 %	88 146,30
Wkład środków Ministra Kultury	0%	-
Wkład środków własnych Wnioskodawcy – Instytucji Kultury	0%	-
Razem	100 %	267 110,00

Przedsięwzięcie, jakim jest „Budowa i wyposażenie świetlicy wiejskiej w Barkwędzie” wpisuje się w cele działania 2.3, którymi są zaspokojenie potrzeb

7. Harmonogram planowanego przedsięwzięcia

NAZWA DZIAŁANIA	2005				2006							
	IX	X	XI	XII	I	II	III	IV	V	VI	VII	
1. Podpisanie umowy o finansowaniu przedsięwzięcia	X											
2. Przeprowadzenie procedury przetargowej	X	X										
3. Roboty budowlano - montażowe		X	X				X	X	X	X		
4. Instalacje sanitarne										X	X	
5. Instalacje elektroenergetyczne										X	X	
6. Instalacja przyłączy i sieci sanitarne		X	X									
7. Instalacja zbiornika bezodpływowego na ścieki		X										
8. Zasilanie energetyczne											X	

8. Zakończenie

Niniejszy Opis planowanych do realizacji zadań dla miejscowości Barkweda jest dokumentem strategicznym – identyfikuje kierunki rozwoju tejże miejscowości i wyznacza dla niej zadania, których wykonanie ma się w dalszej perspektywie przyczynić do poprawy warunków bytu mieszkańców i stworzenia im fundamentów do realizacji kolejnych działań.

„Budowa i wyposażenie świetlicy wiejskiej w Barkwedzie” jest niewątpliwie jednym z kluczowych przedsięwzięć dotyczących sfery społeczno – kulturalnej tej miejscowości. Priorytetowe traktowanie tego zadania i konieczność doprowadzenia do

jego realizacji pozwoli urzeczywistnić mieszkańcom wsi wiele działań, które na dzień dzisiejszy znajdują się poza zasięgiem ich możliwości.