

RADA GMINY DYWITY
ul. Olsztyńska 32
11-001 Dywity

UCHWAŁA NR XLIV/351/10
RADY GMINY DYWITY
z dnia 29.10.2010r.

w sprawie zmiany uchwały Nr XXXIX/314/10 Rady Gminy Dywity z dnia 24.05.2010 r. w sprawie zatwierdzenia Planu Odnowy Miejscowości Ługwałd na lata 2010-2016

Na podstawie art. 18 ust. 2 pkt. 6 ustawy z dnia 8 marca 1990 roku o samorządzie gminnym (tekst jedn. Dz. U. z2001 r. Nr 142, poz. 1591, z późn. zm.), w związku z § 10 ust. 2 pkt 2 lit c rozporządzenia Ministra Rolnictwa i Rozwoju Wsi z dnia 1 kwietnia 2010 r. zmieniającego rozporządzenie w sprawie szczegółowych warunków i trybu przyznawania pomocy finansowej w ramach działania „Odnowa i rozwój wsi” objętego Programem Rozwoju Obszarów Wiejskich na lata 2007-2013 (Dz. U. Nr 65, poz. 417), Rada Gminy Dywity uchwala, co następuje:

§1

Zmienia się uchwałę Nr XXXIX/314/10 Rady Gminy Dywity z dnia 24.05.2010 r. w sprawie zatwierdzenia Planu Odnowy Miejscowości Ługwałd na lata 2010-2016 w ten sposób, że:

1. Załącznik do uchwały Nr XXXIX/314/10 Rady Gminy Dywity z dnia 24.05.2010 r. w sprawie zatwierdzenia Planu Odnowy Miejscowości Ługwałd na lata 2010-2016, otrzymuje nowe brzmienie zgodnie z załącznikiem do niniejszej uchwały.

§2

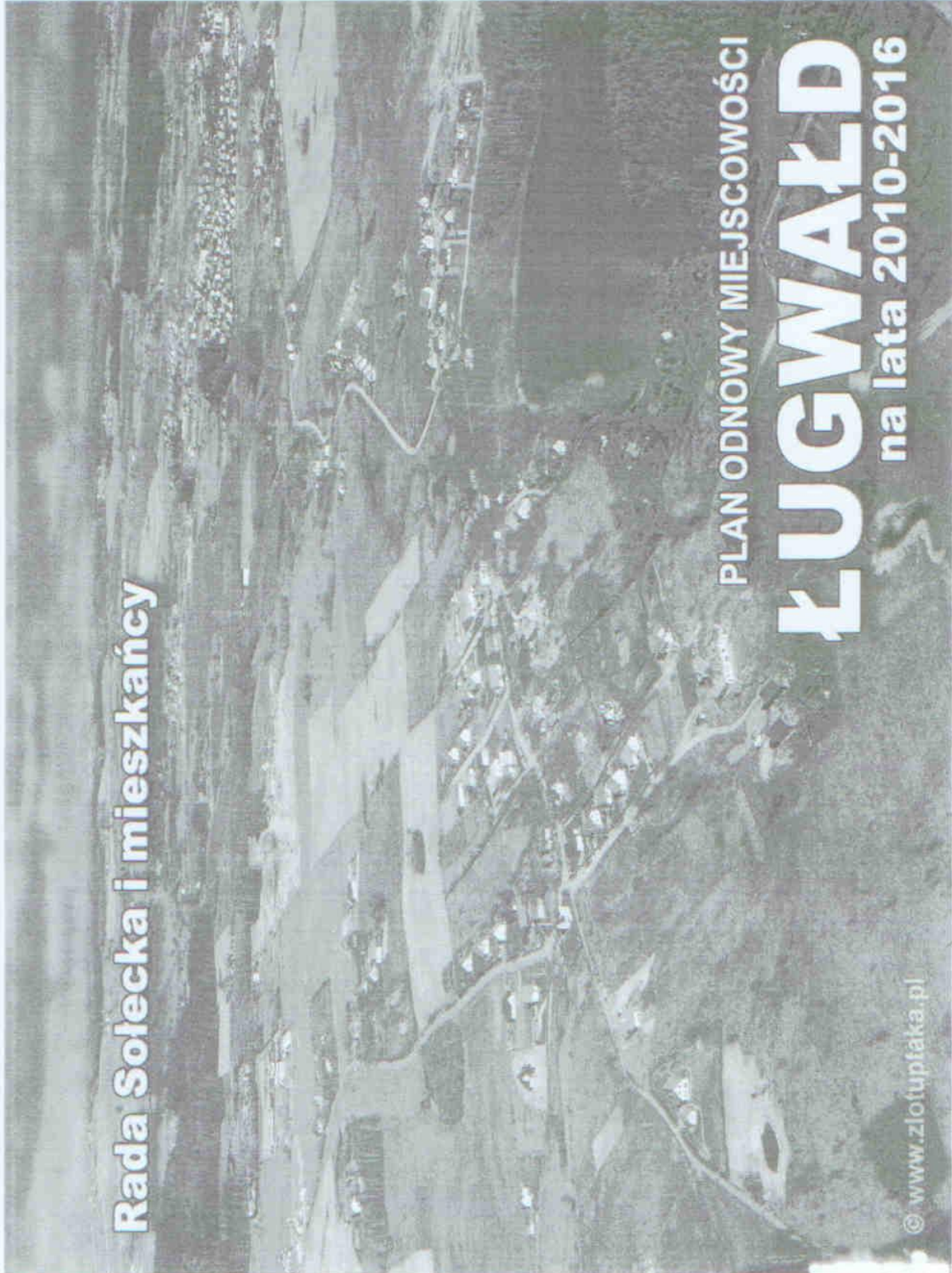
Uchwała wchodzi w życie z dniem podjęcia.

Przewodnicząca Rady Gminy

Renata Kaszubska



Rada Sołecka i mieszkańcy



PLAN ODNOWY MIEJSCOWOŚCI

ŁUGWAŁD

na lata 2010-2016

© www.zlotuplaka.pl

PRZEWODNICZĄCY
RADY GMINY

Renata Kaszubska

Załącznik do Uchwały
Nr XLIV/351/10
Rady Gminy Dywity
z dnia 29.10.2010r.

PLAN
ODNOWY MIEJSCOWOŚCI
ŁUGWAŁD

na lata 2010 - 2016



Rada Solecka i mieszkańcy

Spis treści

Wstęp.....	4
I. CHARAKTERYSTYKA MIEJSCOWOŚCI.....	4
1. Położenie miejscowości.....	4
2. Historia miejscowości.....	5
II. INWENTARYZACJA ZASOBÓW SŁUŻĄCYCH ODNOWIE.....	6
1. Zasoby przyrodnicze.....	6
2. Dziedzictwo kulturowe	7
3. Obiekty.....	10
4. Infrastruktura społeczna	10
5. Infrastruktura techniczna.....	11
6. Gospodarka i rolnictwo.....	14
7. Kapitał społeczny.....	16
III. OCENA MOCNYCH I SŁABYCH STRON.....	17
1. Analiza SWOT.....	17
2. Podsumowanie.....	18
IV. WIZJA.....	20
V. CELE.....	20
1. Cel I.....	20
2. Cel II.....	21
3. Cel III.....	21
VI. OPIS I CHARAKTERYSTYKA OBSZARÓW O SZCZEGÓLNYM ZNACZENIU DLA ZASPOKOJENIA POTRZEB MIESZKAŃCÓW, SPRZYJAJĄCYCH NAWIĄZYWANIU KONTAKTÓW SPOŁECZNYCH, ZE WZGLĘDU NA POŁOŻENIE ORAZ CECHY FUNKCJONALNO- PRZESTRZENNE	22
VII. OPIS PLANOWANYCH ZADAŃ I PRZEDSIĘWZIĘĆ.....	24
VIII. MONITOROWANIE PLANU.....	29

Wstęp

Plan Odnowy Miejscowości jest dokumentem stanowiącym załącznik do wniosku aplikacyjnego o dofinansowanie inwestycji w ramach Programu Rozwoju Obszarów Wiejskich na lata 2007-2013. Plan Odnowy Miejscowości obejmuje w szczególności charakterystykę miejscowości, inwentaryzację zasobów, analizę mocnych i słabych stron i perspektywę rozwoju oraz opis planowanych przedsięwzięć, a także opis i charakterystykę obszarów o szczególnym znaczeniu dla mieszkańców, sprzyjających nawiązywaniu kontaktów społecznych, ze względu na położenie oraz cechy funkcjonalno przestrzenne. Plan będzie aktualizowany i rozszerzany o zapisy dotyczące inwestycji, dla których gmina będzie starała się o środki w ramach PROW.

I. CHARAKTERYSTYKA MIEJSCOWOŚCI

1. Położenie miejscowości

Wieś Ługwałd należy do gminy Dywity, która jest częścią powiatu olsztyńskiego wchodzącego w skład województwa warmińsko-mazurskiego. Od strony południowo-wschodniej graniczy z sołectwem Dywity, od strony zachodniej z sołectwem Brąswałd, a od strony północnej z sołectwem Spręcowo. Do siedziby władz gminy jest 2 km, a do stolicy województwa i powiatu, Olsztyna, 7 km.

Przez teren sołectwa przebiega droga krajowa nr 51 z Olsztyna do przejścia granicznego z obwodem Kaliningradzkim.

Powierzchnia sołectwa to 585,5 ha

W 1990 roku we wsi mieszkało 178 osób; w 1993 tych mieszkańców było tylko 151. Obecnie, wg stanu na dzień 28.07.2007 na stałe zameldowanych we wsi jest 374 osób. W ciągu ostatnich 15 lat liczba mieszkańców wzrosła o ponad 150 %. Kobiet jest 183, mężczyzn 191. W wieku przedprodukcyjnym jest 43 kobiet i 42 mężczyzn; w wieku produkcyjnym 115 kobiet i 143 mężczyzn, natomiast w wieku poprodukcyjnym 25 kobiet i 6 mężczyzn. Średnia wieku jest charakterystyczna dla całego województwa. Jesteśmy wsią młodą, z dużymi możliwościami na przyszłość. Średnie wykształcenie mieszkańców jest ponadprzeciętne.

2. Historia miejscowości

Najstarsze ślady pobytu człowieka na terenie okolic wsi Ługwałd sięgają 14 tysięcy lat. W późniejszym okresie, co najmniej od VI wieku p.n.e. pojawiają się Prusowie, którzy zajmowali się przede wszystkim łowiectwem, rybactwem i rolnictwem. Plemiona pruskie zostały podbite przez Zakon Krzyżacki w XIII wieku. Po podboju tych ziem ruszyła kolonizacja nowo zdobytego kraju, w której znaczną część stanowili Polacy. Na fali tej kolonizacji została założona wieś Ługwałd, której pierwotna nazwa brzmiała Hogenwałt. Pierwsze wzmianki znajdujemy w dokumencie lokacyjnym "Codex diplomaticus Warmiensis oder Regesten Und Urkunden zur Geschichte Ermlands..." Pod datą 1363 znajduje się zapis "ad locandam villam Hogenwałt".

Następne lata to okres wojen polsko-krzyżackich, który przyniósł spustoszenie tych terenów. Konieczna była ponowna lokacja wsi. Dokonał tego zarządca tych ziem należących do polskiej Warmii, Mikołaj Kopernik, w 1519 roku. Z tego okresu pochodzi wzmianka o udzieleniu pomocy przez Mikołaja Kopernika niejakiemu sołtysowi Tomaszowi na zagospodarowanie się.

Następne informacje o Ługwałdzie pochodzą z 1770 roku, kiedy dokonano spisu ziemi rolnej należącej do wsi. Doliczono się wtedy 30 włók z tego 4 sołtysie i 26 czynszowych. Z 1853 roku pochodzi wzmianka o istniejącej tu szkole, do której uczęszczało 29 miejscowych dzieci. Nauczycielem religii był p. Gajewski.

Zachowały się dane o ilości mieszkańców. W 1782 roku wieś liczyła 16 domów, w 1817 roku miała 87 mieszkańców, w 1871 tych mieszkańców było już 303, w 1925 roku - 262 a w roku 1939 - 260.

Nazwa Ługwałd pojawia się w literaturze w Słowniku geograficznym Królestwa Polskiego i innych krajów słowiańskich 1884 roku. Po niemiecku nazwa ta brzmiała Hochwałd, co oznacza wysoki las. Pojawiają się nazwy Hogenwald, Hogenwałt, Hogenwaldt i Hogenwalde. W gwarze warmińskiej do końca lat 1960-tych używano nazwy "Ugwaut"; stąd współczesna nazwa wsi.

Ługwałd, to mała wieś ze zbliżonym do ulicówki zachowanym układem przestrzennym. Zabudowa mieszkaniowa koncentrowała się wokół jeziora Ługwałdzkiego na jego północnym brzegu. Jezioro, o powierzchni około 8 ha, to przede wszystkim dostęp do wody niezbędnej dla ludzi jak również dla zwierząt hodowanych przez dawnych mieszkańców. Brak jest budowli charakterystycznych dla innych, większych miejscowości, jak kościół czy też pałac lub większy dwór. Brak jest również miejsc wspólnych jak rynek czy też wspólny plac. W ostatnich latach na zachodnich

brzegach jeziora Czark powstaje, z inicjatywy mieszkańców, plac, który może być miejscem wspólnych spotkań mieszkańców.

Pod koniec XIX wieku powstaje zabudowa kolonijna, czyli zagrody chłopskie oddalone od zwartej zabudowy wsi. Na terenie wsi znajduje się 7 zagród z budynkiem mieszkalnym, stodołą, oborą i własną studnią.

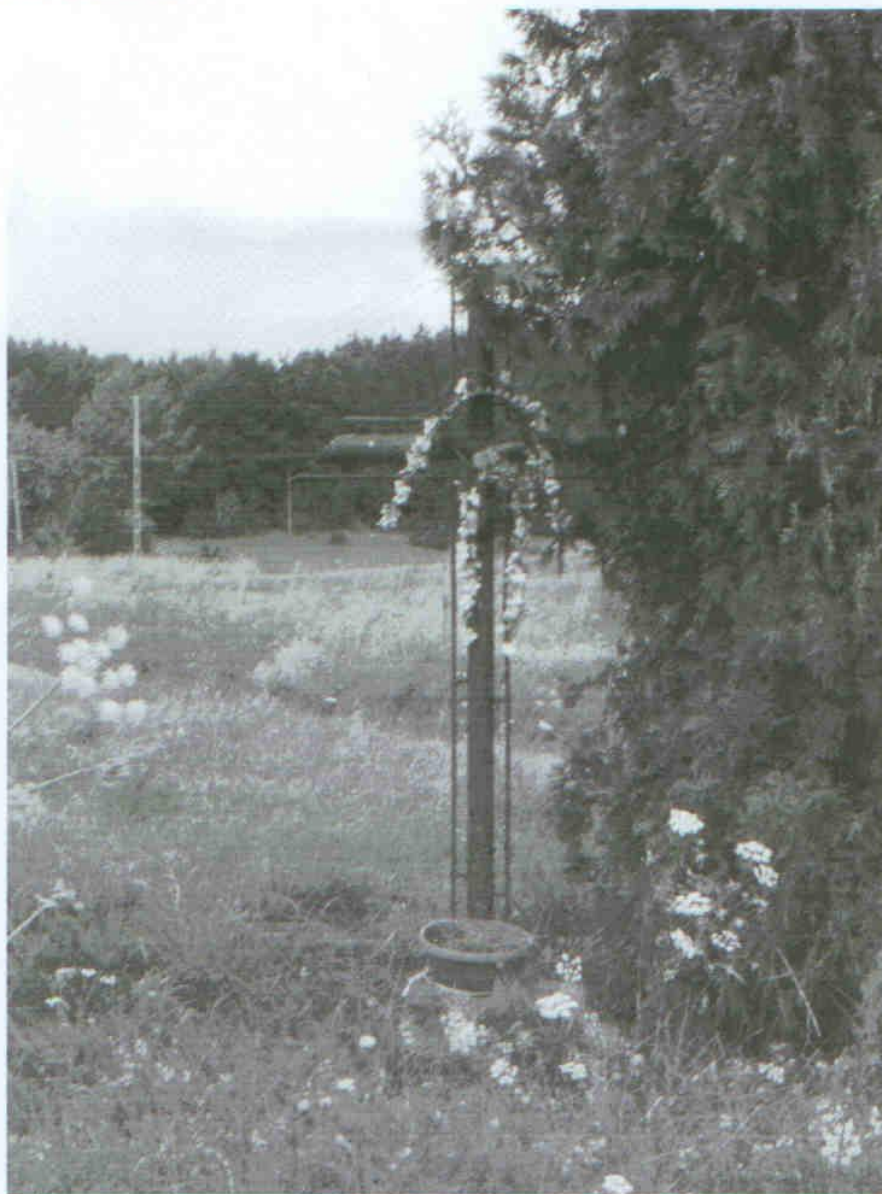
II. INWENTARYZACJA ZASOBÓW SŁUŻĄCYCH ODNOWIE.

I. Zasoby przyrodnicze

Ługwałd to wieś położona wśród malowniczego krajobrazu polodowcowego. Występują tu 2 niewielkie jeziora. Większe o pow. ok. 8 ha to jezioro Ługwałdzkie mające nawet 39 m głębokości i będące własnością prywatną; drugie, mniejsze, o powierzchni 3 ha, to jezioro Czark, będące w trwałym zarządzie sołectwa. Teren jest pagórkowaty z licznymi dolinkami, bardzo urozmaicony i mocno przyciągający pięknem przyrody, czystą wodą i powietrzem oraz ostoją zwierzyny - saren, zajęcy, kuropatw i ptactwa wodnego. Na terenie wsi znajdują się gniazda bocianów, a w okolicznych bagnach i mokradłach ma swoje lęgowiska żuraw.

Jezioro Czark, będące w zarządzie wsi, jest zarybiane przez członków koła wędkarskiego. Jezioro to powoli zamiera. Przyczyną takiego stanu jest zniszczenie systemu drenażu doprowadzającego wody ze źródeł wód podziemnych, których we wsi jest kilka i nie są zinwentaryzowane. Również system doprowadzenia wód z bagien, które są w strefie chronionego krajobrazu, położonej na północny-wschód od wsi, w dużej części w sołectwie Brąswałd, jest naruszony i nie jest ochraniający. Wody te zasilają jezioro Ługwałdzkie. Tereny te są bogate pod względem przyrodniczym i krajobrazowym.

2. Dziedzictwo kulturowe

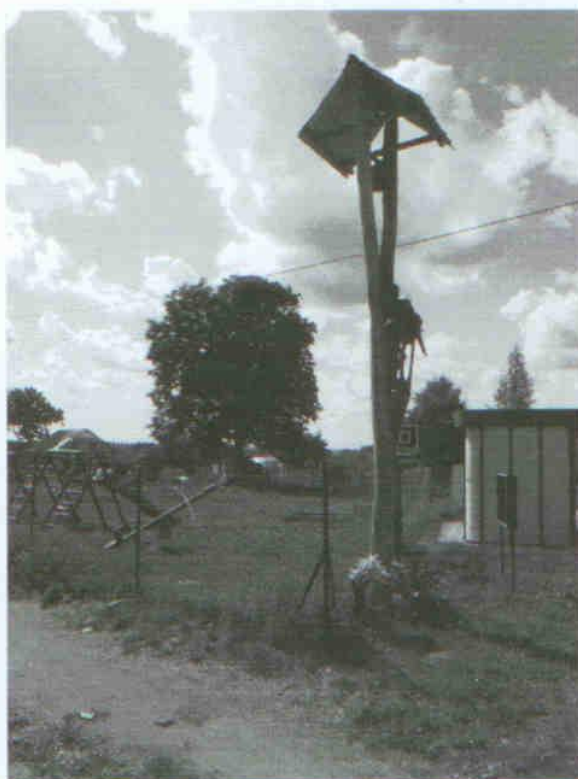


Jeden z przydrożnych krzyży



Kapliczka przydrożna

Zachowało się 7 zabudowań typowo zagrodowych z końca XIX i początków XX wieku. Na terenie wsi znajduje się 5 kapliczek i krzyży przydrożnych charakterystycznych dla całej Warmii.



Dzwonnica z małym dzwonem przy wiacie dla dzieci oczekujących na autobus szkolny

W samym środku wsi znajduje się mały dzwon zawieszony na drewnianej dzwonnicy, który został postawiony przez mieszkańców 5 lat temu. Pochodzenie tego dzwonu jest nieznane, najprawdopodobniej stał on w tym miejscu jeszcze w czasach przedwojennych.

Po minionych latach nie zostało wiele pamiątek. Jeśli coś zostało, to jest to rozproszone i niewiele osób o nich wie. Ponadto bardzo dużo ludzi wyjechało do Niemiec. Kilku mieszkańców wsi pamięta minione lata, a upublicznienie tych wspomnień pozwoli na większą integrację i podniesienie wiedzy mieszkańców o nowym miejscu zamieszkania.

We wsi mieszkali artyści. Malarz, Bogdan Stefanów, który zmarł w 2007 roku, był znanym twórcą nie tylko we wsi, Olsztynie, ale także poza granicami naszego kraju. Rzeźbiarz-samouk, Jan "Jaśko" Gołębiowski, który zmarł w 2005 roku, miał swoje wystawy w Olsztynie i w kraju. Jego tradycje kultywuje syn Dawid.

3. Obiekty



Jezioro Czark z widocznym po drugiej stronie przygotowywanym miejscem wspólnych spotkań

W 2007 na terenie użyczonym przez rolnika przygotowano boisko do gry w siatkówkę łażową. Teren ten wymaga jeszcze wiele pracy i nakładów aby był przygotowany do rozgrywania meczy. Nad jeziorem Czark od wielu lat Rada Sołecka przygotowuje teren do wspólnych spotkań mieszkańców. Jest wykonana wiata ze stołami i ławkami dla około 15 osób. Jest również miejsce na ognisko. W 2007 roku w ramach Stowarzyszenia „Warmiński Zakątek” przygotowano koncepcję zagospodarowania jeziora Czark celem utworzenia przestrzeni służącej zaspokajaniu potrzeb publicznych mieszkańców wsi Ługwałd z zakresu rekreacji, sportu i wypoczynku.

We wsi powoli powstają miejsca do wspólnych spotkań. Przez teren wsi przebiega żółty szlak rowerowy wyznaczony przez Stowarzyszenie „Warmiński Zakątek” łączący Dywity z Ługwałdem, Brąswałdem i Berkwedą.

4. Infrastruktura społeczna

We wsi nie ma żadnej szkoły czy też przedszkola. Dzieci i młodzież ze wsi uczęszczają do szkoły

podstawowej i gimnazjum w Dywitach. Dzieci są dowożone i przywożone autobusem szkolnym. Wiele młodzieży korzysta z nauki w szkołach ponadpodstawowych w Olsztynie. We wsi nie ma punktu bibliotecznego. Świetlica wiejska mieści się w starym budynku szkoły, który w dużej części jest zamieszkały. Do dyspozycji jest jedno pomieszczenie, w którym są ustawione komputery i stół do gry w tenisa stołowego. Świetlica ma zaplecze WC. Do dyspozycji wsi przeznaczona jest również część starej stodoły, która wymaga remontu i adaptacji, aby nadawała się do prowadzenia jakiegokolwiek działalności.

Duża część młodzieży korzysta z zajęć w Gminnym Ośrodku Kultury w Dywitach. Pracownicy tego ośrodka prowadzą również zajęcia w świetlicy wiejskiej. We wsi nie ma zabezpieczenia w podstawową opiekę zdrowotną. Mieszkańcy korzystają z ośrodka zdrowia w Dywitach bądź z opieki medycznej w Olsztynie. Zabezpieczenie przeciwpożarowe jest realizowane przez OSP w Dywitach i w Brąszwaldzie. Posterunek policji jest w Dywitach

5. Infrastruktura techniczna

Wieś jest zasilana z sieci energetycznej administrowanej przez Energe SA z siedzibą w Olsztynie. Przez terytorium wsi przebiega linia energetyczna wysokiego napięcia 400 KW. Słupy tej instalacji psują krajobraz i ograniczają możliwości inwestycyjne na terenach położonych w pasie jej przebiegu.



Przykład budownictwa kolonijnego

W 2004 roku wybudowano kanalizację sanitarną, której długość wynosi 8,8 km. Nie wszystkie gospodarstwa są podłączone do tej kanalizacji. Związane było to z koniecznością partycypacji mieszkańców w kosztach budowy instalacji. Również kolonijny charakter zabudowy we wsi nie sprzyjał ekonomicznym rozwiązaniom w podłączeniu wszystkich domów do instalacji kanalizacyjnej. Od kilku lat charakter zabudowy się zmienia i coraz więcej domów mieszkalnych powstaje na terenach, które łączą zabudowę kolonijną i nadają wsi zwarty charakter.

Na terenie wsi jest 17 szamb i 2 przydomowe oczyszczalnie ścieków. Ścieki odprowadzane są do oczyszczalni w Olsztynie, która przeszła w 2006 roku modernizację i posiada spore rezerwy, jeśli chodzi o możliwości przyjęcia zwiększonej ilości ścieków.

Osobnym problemem jest usytuowanie przepompowni ścieków 8 metrów od jeziora Ługwałdzkiego, bez bezpiecznego zabezpieczenia przed awarią.

Odpady komunalne są odbierane przez firmę prywatną, ZUTiK z siedzibą w Różnowie i wywożone są do Olsztyna, do ZGOK. We wsi jest prowadzona selektywna zbiórka odpadów, ale dotyczy to tylko odpadów plastikowych. Są wystawione trzy pojemniki, które są systematycznie opróżniane. Nie wszyscy mieszkańcy wsi mają podpisane umowy na wywóz odpadów komunalnych i nie jest wiadome, co ci mieszkańcy z tymi odpadami robią.

Wieś posiada wodociąg o długości 11,7 km. Wszystkie gospodarstwa są zaopatrywane w wodę z ujęcia wybudowanego w 1972 roku, które znajduje się we wsi i jest połączone z gminnym systemem zaopatrzenia w wodę. W okresie letnim ciśnienie wody w instalacji obniża się. Związane jest to z podlewaniami ogródków przydomowych jak również warzywniaków.

We wsi jest 1750 metrów dróg utwardzonych i 2000 metrów dróg gruntowych. Standard tych dróg jest niezadowalający. W 2000 roku rozpoczęto modernizację drogi gminnej nr 161006N na odcinku Ługwałd, skrzyżowanie przy jeziorze - Dywity. Inwestycja ta została ukończona w 2010 r. Jest to droga asfaltowa przebiegająca wzdłuż osiedla domów jednorodzinnych zamieszkałych przez ponad 100 mieszkańców oraz łącząca tereny rolnicze z gospodarstwami. Łączy się ona z drogą asfaltową wykonaną w 1998 roku na odcinku jezioro Ługwałd – skrzyżowanie z drogą krajową nr 51. Drogi te, mimo ograniczeń dla pojazdów powyżej 9 t., były i są mocno eksploatowane ze względu na liczne budowy i konieczność dowozu materiałów budowlanych jak również dojazdu do byłej zwirowni.



Przykład wewnętrznej drogi do nowego budownictwa

Osobnym problemem są drogi wewnętrzne w miejscowości, które są wyznaczone przez sprzedających działki pod zabudowę. Ich stan jest wysoce niezadawalający a scedowanie budowy i utrzymania tych dróg na właścicieli w wielu przypadkach przekracza możliwości finansowe nowych właścicieli.

Łączność telefoniczna i internetowa jest dobrze rozwinięta. Zdecydowana większość mieszkańców posiada telefony. Rozpoczęta 6 lata temu inwestycja Telekomunikacji Polskiej polegająca na likwidacji sieci napowietrznej nie została ukończona. Do tej pory stoją, nie zawsze prosto, betonowe słupy instalacji napowietrznej.

Wies jest objęta zasięgiem telefonii komórkowej umożliwiającej dostęp do wielu operatorów. We wsi znajduje się sklep wielobranżowy "Agro-Dywity" zaspokajający podstawowe potrzeby mieszkańców.

Brak jest stałej linii autobusowej przechodzącej przez centrum wsi, choć dzieci do szkoły w Dywitach są dowożone gimбусem. Przy drodze nr 51, w odległości 1,5 km od centrum wsi, jest przystanek dla autobusów PPKS i busów dojeżdżających do Olsztyna.

6. Gospodarka i rolnictwo

Na terenie sołectwa jest zarejestrowanych 9 podmiotów gospodarczych. Dwa z nich prowadzą działalność w zakresie eksploatacji złóż mineralnych a konkretnie są to żwirownie, z czego jedna jest już wyeksploatowana. Są również 3 zakłady produkcyjno-usługowe - stolarnie, prowadzące usługi dla ludności. Ponadto znajdują się zakłady z branży budowlanej świadczące usługi ogólnobudowlane, transportowe, usługi dźwigowe i sprzętem do prac ziemnych.

We wsi są 4 gospodarstwa agroturystyczne, pensjonaty i hoteliki, dysponujące 57 miejscami noclegowymi. Ilość miejsc z roku na rok rośnie a gospodarstwa te rozwijają swoją działalność.

Są to:

- zajazd „Napoleon” Alfred Prusik
- pokoje gościnne „Pod klonem” Elżbieta i Henryk Pogorzelscy
- pensjonat „Srebrny” Tadeusz Srebrowski
- pensjonat „Czapla” Maria i Mieczysław Dudko

W okresie od 1990 roku do 2007 roku wydano 82 pozwolenia na budowę domów mieszkalnych, przy czym najwięcej w latach 1997-2004. W wyniku opracowania nowego planu zagospodarowania przestrzennego w roku 2010 wyznaczono nowych ponad 200 działek budowlanych.

Mimo iż 71 osób jest podatnikami podatku rolnego to rolnictwem zajmuje się zaledwie kilka gospodarstw. Są to przede wszystkim osoby zamieszkujące teren wsi od kilkudziesięciu lat. Na terenie wsi znajduje się jedna ferma drobiu oraz kilka gospodarstw nastawionych na produkcję mleka. Teren wsi to przede wszystkim pastwiska i łąki, na których prowadzony jest wypas bydła. Wiele hektarów ziemi jest nieuprawianej i oczekuje zmiany w planie zagospodarowania przestrzennego w celu przekształcenia tych terenów na tereny pod działki budowlane. Ponadto wiele hektarów terenów jest pofałdowanych, podmokłych, bagiennych, na których nie ma możliwości prowadzenie produkcji rolnej.



Gościniec „Czapla” Marii i Mieczysława Dudko



Pensjonat „Srebrny” Tadeusza Srebrzowskiego

Na północnym brzegu jeziora Ługwałdzkiego znajduje się około 10 działek rekreacyjnych, których właścicielami są mieszkańcy Olsztyna.

Na terenie sołectwa nie występują duże, zwarte kompleksy leśne. Są to przede wszystkim niewielkie, kilkuhektarowe obszary leśne. Nie są one częścią jakiś większych kompleksów leśnych. Przeważają drzewa sosnowe z małą ilością drzew liściastych. Terenami leśnymi administruje nadleśnictwo Kudypy.

7. Kapitał społeczny

Zdecydowana większość mieszkańców pracuje w Olsztynie. Dotyczy to w szczególności tych mieszkańców, którzy od niedawna zbudowali swoje domy we wsi. Kilka osób pracuje w Dywitach. Większość osób, którzy mieszkają we wsi dłużej, przed 1990 rokiem, utrzymuje się z rolnictwa. Żaden mieszkaniec wsi nie korzysta z pomocy społecznej.

Na terenie sołectwa działa Stowarzyszenie „Ługwałd“, do którego należy część mieszkańców. Stowarzyszenie to prowadzi zajęcia z młodzieżą w zakresie warsztatów plastycznych, nauki obsługi komputera oraz przygotowuje przedstawienia związane z tradycjami świątecznymi.

Stowarzyszenie „Ługwałd” jest również członkiem Stowarzyszenia „Warmiński Zakątek”.

Jest również koło wędkarskie zrzeszające kilkunastu mieszkańców, które prowadzi m.in. zarybianie jeziora Czark.

We wsi mieszkają osoby, którzy posiadają stopnie naukowe, są wykładowcami na wyższych uczelniach. Są również osoby, które chętnie przekażą swoją wiedzę innym po to, aby wyzwolić w nich różne zainteresowania.

III. OCENA MOCNYCH I SŁABYCH STRON.

1. Analiza SWOT

MOCNE STRONY	SŁABE STRONY
<ul style="list-style-type: none">• Potencjał ludzki /dużo dzieci i młodzieży studiującej, wykształcenie mieszkańców/• Zasoby przyrodnicze /bagna, ptaki, ukształtowanie terenu/• Bliskość dużej aglomeracji /Olsztyn/ i siedziby władz gminy/• Dobrze rozwinięta infrastruktura techniczna• Dobre obyczaje	<ul style="list-style-type: none">• Zły stan dróg• Niewykorzystane zasoby przyrodnicze• Słaba integracja mieszkańców wsi• Kierowanie się interesami własnymi• Niedostateczne zaplecze społeczne /mała świetlica, brak boisk/• Niedostateczne bezpieczeństwo dla ruchu drogowego, brak dróg pieszorowerowych i niepełne oświetlenie
SZANSE	ZAGROŻENIA
<ul style="list-style-type: none">• Wzrost ilości mieszkańców zarówno nowych jak i powrót młodzieży na wieś• Zewnętrzne środki finansowe• Budowa obwodnicy Olsztyna• Opracowanie nowych, kompleksowych planów zagospodarowania przestrzennego• Poprawa stanu dróg• Zwiększenie aktywności społecznej mieszkańców wsi w połączeniu z innymi, bliskimi sołectwami• Wykorzystanie zasobów do rozwoju zaplecza turystycznego oraz innych usług• Bliskość Olsztyna	<ul style="list-style-type: none">• Starzenie się mieszkańców• Pogorszenie bezpieczeństwa dla ruchu drogowego i pieszego• Zanieczyszczenie środowiska• Niewydolność administracyjna hamująca rozwój wsi /brak planów zagospodarowania przestrzennego i jego aktualizacji• Utrudniony dostęp do sfery usług publicznych

2. Podsumowanie

W październiku 2007 roku z inicjatywy mieszkańców przy współudziale przedstawicieli stowarzyszenia "Warmiński Zakątek" zostały przeprowadzone warsztaty dotyczące sposobu opracowania planu odnowy miejscowości. Po nich wśród mieszkańców została przeprowadzona ankieta. Na ankietę odpowiedziały 52 osoby.

Wszyscy ankietowani podkreślili duże znaczenie walorów krajobrazowych, dobry stan środowiska naturalnego, szaty roślinnej, cennych przyrodniczo obszarów i świata zwierzęcego. Większość, ponad 80 %, podkreśliło duże znaczenie wód powierzchniowych i podziemnych, przy czym ta sama większość uważa, że wody powierzchniowe i jeziora nie są w pełni wykorzystane.

Ta sama liczba respondentów uważa, że następuje degradacja jezior, szczególnie jeziora Czark, z powodu złej gospodarki człowieka i zniszczenia drenażu. Brak zinwentaryzowania źródeł wód podziemnych i ich kierunek odpływu nie jest korzystny dla jezior.

Prawie wszyscy ankietowani uważają, że zasób kulturowy wsi jest mały. Doceniają działalność artystyczną Bogdana Stefanów i "Jaśko" Gołębiowskiego. Ze względu na to, że we wsi mieszka zdecydowanie więcej mieszkańców, którzy osiedlili się tu kilka bądź kilkanaście lat temu, brak jest znajomości tradycji, gwary, obrzędów, osobliwości, legend czy też faktów historycznych dotyczących wsi i okolic.

Duże znaczenie ma obecność kapliczek i krzyży przydrożnych, tak charakterystycznych dla całej Warmii. Również kilka zabudowań gospodarskich z końca XIX wieku nie jest traktowanych jako dziedzictwo kulturowe. Mało jest festynów i imprez wiejskich, jako elementu integrującego społeczność wiejską.

Zdecydowanie duże znaczenie ankietowani przywiązują do możliwości pozyskania terenów pod zabudowę mieszkaniową. Nie przeszkadza im również istnienie 2 żwirowni. Jednocześnie prawie wszyscy uważają, że powinny być wydzielone tereny pod działalność usługową.

Ponad 70 % ankietowanych uważa, że konieczne jest wydzielenie terenów pod wspólne spotkania, miejsca uprawiania sportu i miejsca rekreacji. Nadają temu problemowi duże znaczenie. Uważają również, że lepsze powinno być oznakowanie szlaków czy tras rowerowych. Nie jest problemem dla mieszkańców brak szkoły, przedszkola czy placówki służby zdrowia. Bliskość Dywit i Olsztyna rozwiązuje ten problem.

Ankietowani bardzo mocno podkreślili istnienie wodociągu i kanalizacji. Jednocześnie uważają, że ze względu na duże walory przyrodnicze terenu problem odbioru ścieków ze wszystkich zabudowań powinien być bardziej zdecydowanie rozwiązany.

Osobną sprawą jest jakość dróg, a konkretnie nowopowstających dróg wewnętrznych do powstających budynków mieszkalnych. Brak chodników i progów zwalniających ruch na drodze może być przyczyną tragedii. Nie do końca rozwiązana jest sprawa oświetlenia dróg, co szczególnie w porze jesienno-zimowej utrudnia życie mieszkańców. Nie ma problemów z siecią telefoniczną stacjonarną czy też komórkową oraz dostępem do internetu.

Duże znaczenie dla mieszkańców ma gospodarka rolna. 10 % ankietowanych uważa, że powinna być rozwijana hodowla koni. Nie ma problemów z miejscami pracy. Wpływ na tak pozytywną ocenę jakości życia ma bliskość Dywitu, a szczególnie Olsztyna. Jako wyróżniające ponad 80 % ankietowanych uważa istnienie we wsi miejsc noclegowych i związanych z tym usług gastronomicznych.

Małe znaczenie ma fundusz sołecki przyznawany przez gminę choć zauważalny jest jego wpływ na wyposażenie istniejącej świetlicy. Jednocześnie ponad 50 % uważa, że Stowarzyszenie Ługwałd w dużym stopniu, poprzez realizację wielu projektów, zaktywizowało większą część mieszkańców a w szczególności dzieci i młodzież.

Mało jest osób znanych poza granicami wsi - tak ocenili ankietowani, choć wiążą z istnieniem takich postaci duże znaczenie. Również nie jest widoczna działalność osób o specyficznej wiedzy lub umiejętnościach. Podkreślono dobrą działalność dla wsi p. Alfreda Prusika, przedsiębiorcy i radnego.

Ponad połowa ankietowanych uważa, że większa aktywność na zewnątrz wsi, łącznie z możliwością nawiązania kontaktów zagranicznych /Francja, Niemcy - ci, którzy wyjechali ze wsi w minionych latach/ spowoduje większą promocję naszej miejscowości.

Również ponad 50 % ankietowanych uważa, że istnieje potencjał intelektualny mieszkańców, pozwalający na większą ilość publikacji, związanych ze wsią i okolicami.

Na tych warsztatach przeprowadzono analizę SWOT, wypracowano wizję wsi oraz określono cele strategiczne.

Plan odnowy wsi obejmuje okres lat 2010 - 2015, a więc okres obowiązywania budżetu Unii Europejskiej jak również Regionalnego Programu Operacyjnego dla Warmii i Mazur. To czas planowania i wykonywania wielkich inwestycji, ale również czas realizacji malutkich, całkiem ubocznych projektów i programów, w których społeczność wsi Ługwałd chce znaleźć swoje miejsce.

W wyniku przeprowadzonej dyskusji na warsztatach wypracowano wizję i przyjęto priorytety odnowy miejscowości.

IV. WIZJA

Ługwałd - klimatyczne miejsce u bram Olsztyna

Mając na względzie dyskusję podczas warsztatów oraz przeprowadzoną wśród mieszkańców ankietę i wnioski wypływające z analizy SWOT określające możliwości, szanse, zagrożenia, mocne i słabe strony wyznaczono priorytety, którymi powinniśmy się kierować przy określaniu zadań na najbliższe 5-6 lat.

Te priorytety to:

- zapewnienie ładu przestrzennego i poprawa dostępności;
- ochrona środowiska i walorów krajobrazowych;
- odbudowanie tożsamości historycznej;
- pełna integracja mieszkańców;
- uatrakcyjnienie miejscowości poprzez stworzenie atrakcyjnych miejsc rekreacji

Jednocześnie na tych samych warsztatach określone główne cele, które powinniśmy osiągnąć w trakcie realizacji projektów.

V. CELE

1. Cel I

Harmonijny, planowy rozwój miejscowości przy zachowaniu jego walorów krajobrazowych i pełnej ochronie środowiska.

W ostatnich latach obserwuje się dynamiczny wzrost budownictwa jednorodzinnego a co za tym idzie wzrost ilości mieszkańców o ponad 150%. Trend ten będzie się utrzymywał przez najbliższe lata. Miejscowość jest atrakcyjna zarówno przyrodniczo jak również dlatego, że jest położona blisko siedziby władz gminy i miasta wojewódzkiego. Istnieje zatem, zgodnie z zapisami w Studium uwarunkowań i kierunkach zagospodarowania przestrzennego z 2006 r. konieczność opracowania planu zagospodarowania przestrzennego dla całego obszaru obejmującego strefę potencjalnego

rozwoju, do której jest włączona miejscowość Ługwałd lub, co jest mniej korzystne, dla samej miejscowości. Rozwój funkcji mieszkaniowych, usługowych czy produkcyjnych musi być realizowany przy pełnej ochronie środowiska, zachowaniu walorów krajobrazowych i stref krajobrazu chronionego występującego na północ od miejscowości na granicy z sołectwem Brąswałd

2.Cel II

Zbudowanie pełnej tożsamości mieszkańców wraz z rewitalizacją i ochroną pamiątek historycznych i kulturalnych.

W miejscowości nie ma pamiątek po minionych latach. Migracja ludności spowodowała dużą pustkę w zasobach historycznych. Niewielkie ilości śladów po przeszłości są rozproszone a ludzi mieszkających tu od urodzenia jest coraz mniej. Zachowanie tej nie wielkiej ilości pozwoli na odbudowę, a praktycznie na budowę od nowa tożsamości nowych mieszkańców z miejscem ich zamieszkania. Żeby zrealizować ten cel konieczne jest stworzenie miejsca, w którym może nastąpić integracja społeczna. Dotychczasowa świetlica wiejska, ze względu na jej wielkość i stan techniczny, takich funkcji nie będzie spełniała. Istnieje zatem konieczność stworzenia nowej świetlicy wiejskiej, która będzie spełniać te funkcje i w której będą się koncentrować wszystkie działania. Jest to zgodne z Planem Rozwoju Lokalnego /str. 68, 72/ a środki finansowe można pozyskać z różnych źródeł łącznie z wkładem własnym mieszkańców w postaci partycypacji w budowie świetlicy.

3.Cel III

Zwiększenie aktywności społecznej mieszkańców przy tworzeniu miejscowości jako atrakcyjnego miejsca do zamieszkania i wypoczynku.

W trakcie przeprowadzanej ankiety wśród mieszkańców wyodrębniła się grupa aktywnych ludzi, którzy wiążą z miejscowością duże plany. Dotyczy to nie tylko oceny miejscowości jako miejsca zamieszkania ale również jako atrakcyjnego miejsca wypoczynku i rekreacji. Akceptują rozwój bazy noclegowej i powstawanie miejsc wspólnego spędzania czasu wolnego. Ten fakt należy wykorzystać po to, aby przyciągnąć pozostałych mieszkańców i zintegrować tych, którzy tu mieszkają od wielu z tymi, którzy zamieszkali tu od nie dawna

VI. OPIS I CHARAKTERYSTYKA OBSZARÓW O SZCZEGÓLNYM ZNACZENIU DLA ZASPOKOJENIA POTRZEB MIESZKAŃCÓW, SPRZYJAJĄCYCH NAWIĄZYWANIU KONTAKTÓW SPOŁECZNYCH, ZE WZGLĘDU NA POŁOŻENIE ORAZ CECHY FUNKCJONALNO- PRZESTRZENNE

Ługwałd posiada charakterystyczny dla miejscowości wiejskiej układ urbanistyczny co powoduje, że „centrum¹” miejscowości nie jest identyfikowalne na podsiewie mapy.

W miejscowości Ługwałd można wyróżnić kilka obszarów o szczególnym znaczeniu dla zaspokojenia potrzeb mieszkańców, sprzyjających nawiązywaniu kontaktów społecznych, ze względu na położenie oraz cechy funkcjonalno-przestrzenne. Obszary te zaznaczono na mapie poglądowej.

Jeden z obszarów to teren położony w południowo-zachodniej części miejscowości. W obszarze tym znajduje się min. boisko do piłki nożnej. W planach w obszarze tym ma powstać nowa świetlica wiejska. Na terenie tym znajduje się również obszar nowo powstającej zabudowy mieszkaniowej. Obszar ten ze względu na swoje położenie pełni dla mieszkańców wsi ważną funkcję.

Drugim obszarem jest teren położony wzdłuż drogi przebiegającej przez wieś Ługwałd. Powierzchnia tego obszaru to ok. 8 ha. Teren ten, ze względu na układ przestrzenny wsi, pełni również bardzo ważną funkcję dla mieszkańców. Wieś Ługwałd posiada typową zabudowę skupioną po obu stronach drogi gminnej. Wzdłuż drogi usytuowane są sklep, zajazd a także w planach – świetlica wiejska. Uzupełnienie oświetlenia wzdłuż drogi wpłynie zarówno na poprawę bezpieczeństwa w miejscowości jak i podniesie atrakcyjność Ługwałdu i stworzy warunki do nawiązywania więzi społecznych.

Plaża nad jeziorem Ługwałdzkim to kolejny w miejscowości Ługwałd obszar o szczególnym znaczeniu dla mieszkańców. Stanowi centrum rekreacyjne, miejsce spotkań mieszkańców. Modernizacja plaży pozwoli na stworzenie miejsca, które będzie stanowiło atrakcję nie tylko dla mieszkańców miejscowości ale także atrakcję turystyczną. Przyczyni się również do uatrakcyjnienia miejscowości – jako miejsca w którym warto organizować imprezy zarówno kulturalne jak i społeczne.

Przedsięwzięcia planowane do realizacji opisane niniejszym Planem Odnowy Miejscowości są zgodne z założeniami MPZP co zapewni harmonię funkcjonalno- przestrzenną, ochronę środowiska, utrzymanie równowagi przyrodniczej oraz racjonalną gospodarkę zasobami środowiska przyrodniczego i kulturowego.

¹ Interpretacja Ministerstwa Rolnictwa i Rozwoju Wsi, ROW/ws/ar-822/2664/08

VII. OPIS PLANOWANYCH ZADAŃ I PRZEDSIĘWZIĘĆ

Nazwa projektu	Cel	Przeznaczenie	Harmonogram realizacji	Koszt i źródła pozyskania
<i>Przedsięwzięcia z zakresu planowania i inwestycji</i>				
Opracowanie dla wsi oraz dla strefy potencjalnego rozwoju planu zagospodarowania przestrzennego	Uporządkowanie gospodarki przestrzennej sołectwa, zachowanie walorów krajobrazowych i kulturowych oraz ochrona środowiska przed zbyt gwałtowną ingerencją człowieka	Wydzielenie terenów pod budownictwo jednorodzinne i wielorodzinne, wyznaczenie terenów pod sferę usług, wyznaczenie nowych terenów pod drogi, oznaczenie obszarów krajobrazów chronionych i cennych przyrodniczo zgodnie z przeznaczeniem tego obszaru jako strefy potencjalnego rozwoju.	2010-2011	Urząd Gminy Rada Gminy
Wykonanie ścieżki rowerowej wzdłuż drogi gminnej przebiegającej przez wieś	Poprawa bezpieczeństwa ruchu na drodze, uatrakcyjnienie miejscowości	Szersze włączenie szlaków rowerowych opracowanych przez Stowarzyszenie „Warmiński Zakątek” do ogólnego planu ścieżek rowerowych dla gminy	2010-2016	120 tys zł Urząd Gminy Środki pomocowe z RPO WM
Budowa nowej świetlicy wiejskiej lub modernizacja istniejącej stodoły	Stworzenie centrum kulturalno-edukacyjnego dla mieszkańców	Nowa świetlica będzie miejscem spotkań mieszkańców, posiedzenia rady sołectwej, miejscem przechowywania pamiątek po minionych latach w izbie tradycji i historii, centrum, z którego będą zaczynały się trasy rowerowe, piesze, będą miejscem szkoleń młodzieży i dzieci, centrum komputerowym, miejscem dla funkcjonowania kół zainteresowań	2010-2013	550 tys zł Urząd Gminy, środki pomocowe z funduszy zewnętrznych, RPO, wkład własny mieszkańców
Wspieranie budowy małych, przydomowych oczyszczalni ścieków i likwidacja szamb	Zapewnienie pełnej ochrony środowiska i odprowadzania ścieków	Podniesienie świadomości mieszkańców o konieczności ochrony miejsc, w których żyją i likwidacja zagrożeń wynikających z niekontrolowanego odprowadzania ścieków	2010-2016	65 tys zł Urząd gminy, środki własne mieszkańców
Modernizacja	Podniesienie standardu	Uporządkowanie wszystkich	2010-2016	500 tys zł

dróg wewnętrznych we wsi	życia i wyglądu miejscowości, aktywizacja mieszkańców	wewnętrznych dróg stanowiących własność prywatną lub współwłasność	działanie ciągłe	środki pomocowe, wkład własny
Uzupełnienie oświetlenia drogi gminnej oraz oświetlenie boiska sportowego	Podniesienie stanu bezpieczeństwa mieszkańców wsi Podniesienie standardu życia mieszkańców Rozwój turystyki	Podniesienie komfortu życia mieszkańców i odwiedzających Lugwałd turystów Poprawa dostępności do bazy sportowej, polepszenie warunków treningowych i stworzenie warunków do organizowania zawodów sportowych, turniejów, spotkań rekreacyjnych dla dzieci i młodzieży z różnych środowisk i regionów, stworzenie komfortowego zaplecza dla mieszkańców chcących aktywnie spędzać wolny czas uprawiając sport. Propagowanie zdrowego modelu życia tak wśród dzieci i młodzieży, jak i dorosłych mieszkańców.	2010-2014	120 tys zł 57 tys zł Urząd Gminy, 63 tys zł środki pomocowe UE

Przedsięwzięcia aktywizujące społeczność miejscowości - z zakresu ochrony środowiska

Wprowadzenie systemu selektywnej zbiórki odpadów komunalnych wg standardów europejskich	Ograniczenie ilości odprowadzanych odpadów komunalnych, obniżenie kosztów, podniesienie świadomości mieszkańców w zakresie ochrony środowiska, powietrza i wody	Należy doprowadzić, aby każdy mieszkaniec miał podpisaną umowę na wywóz śmieci i potrafił w sposób właściwy prowadzić selekcję odpadów. W miejscowości powinno powstać kilka /6-7/ punktów gromadzenia posegregowanych odpadów komunalnych	2010-2012	15 tys zł ZUTiK środki pomocowe, środki własne mieszkańców
Wykonanie oznakowań i opisów źródeł wód podziemnych	Pełna inwentaryzacja istniejących źródeł i źródełek wód podziemnych	Uporządkowanie i zagospodarowanie źródeł wody spływającej obecnie w dowolny sposób	2010-2012	4 tys zł Rada sołecka
Wykonanie doprowadzenia wód powierzchniowych do jeziora Czark	Podniesienie poziomu wody w jeziorze i zapewnienie skutecznego zarybiania jeziora	Jezioro jest w zarządzie Rady sołeckiej. Kilkadziesiąt lat temu woda ze źródelka wpływała do jeziora zapewniając mu odpowiedni	2010-2012	50 tys zł Rada sołecka, wkład własny mieszkańców Koło

		poziom. Należy odnowić ten sposób zasilania i przywrócić jeziorowi jego funkcje gospodarczo-turystyczną		wędkarskie
Likwidacja dzikich wysypisk śmieci w pobliskich lasach	Podniesienie estetyki lasów otaczających miejscowość i likwidacja zagrożeń dla środowiska	Zwiększenie funkcji rekreacyjnej lasów i kontroli mieszkańców wyrzucających odpady do lasu	2010-2016 działanie ciągłe	200 zł rocznie Rada sołecka, leśnictwo Kudypy
Wykonanie i opisanie Istanowiska obserwacyjnego w miejscach widokowych	Zwiększenie atrakcyjności turystycznej miejscowości i zachowanie w naturalnej formie terenów krajobrazu chronionego w północnej części miejscowości.	Stanowisko to może stać się częścią ścieżki dydaktycznej dla szkół jak również przykładem prawidłowego współdziałania człowieka ze środowiskiem 2010	2011-2012	7 tys zł WIOŚ, Rada sołecka, Stowarzyszenie „Lugwałd”
- z zakresu kultury				
Opracowanie programu rewitalizacji zabudowań z XIX w. Wytypowanie i opisanie zagrody do zwiedzania	Zachowanie przykładów budownictwa wiejskiego z końca XIX w. oraz udostępnienie ich dla zwiedzających	W rewitalizowanej zagrodzie zgromadzi się narzędzia rolnicze, przedmioty użytku domowego obrazujące sposób życia mieszkańców	2010-2011	20 tys zł Wojewódzki Konservator Zabytków, Urząd Gminy, Rada sołecka, Stowarzyszenie „Lugwałd”
Konserwacja, remont kapliczek i krzyży przydrożnych	Zachowanie dla potomności przykładów kultury sakralnej Warmii	Niedopuszczenie do likwidacji przykładów kultury minionych lat	2010-2016 działanie ciągłe	1,5 tys zł rocznie Rada sołecka, Stowarzyszenie „Lugwałd”
Opracowanie dokumentacji historycznej wsi	Odnalezienie większej ilości dokumentów historycznych mówiących o przeszłości miejscowości	Zwiększenie stopnia utożsamiania się mieszkańców z historią miejsca, w którym mieszkają. Będzie to dotyczyć szczególnie tych mieszkańców, którzy mieszkają tu od kilku lat	2010-2011	1 tys zł Muzeum Warmii i Mazur, Hozjanum, Rada sołecka, Stowarzyszenie „Lugwałd”
Zebranie pamiątek z przeszłości	Zgromadzenie jak największej ilości rzeczy świadczących o historii miejscowości oraz ich konserwacja	Uchronienie od zniszczenia tej nie wielkiej ilości przedmiotów, które są przykładem poziomu życia mieszkańców w minionych latach	2010-2016	3 tys zł Rada sołecka, Stowarzyszenie „Lugwałd”
Urządzenie izby tradycji i historii	Zgromadzenie w	Udostępnienie mieszkańcom i	2011-2013	5 tys zł

w świetlicy wiejskiej	jednym miejscu pamiątek świadczących o historii miejscowości	osobom, które wyjechały po 1970 roku ze wsi pamiątek z ich przeszłości. To również część wychowania obywatelskiego, szacunku dla przeszłości i poszanowania historii Warmii		Muzeum Warmii i Mazur Rada sołecka Stowarzyszenie „Lugwałd”
Spisanie wspomnień najstarszych mieszkańców wsi	Zachowanie wspomnień i tradycji miejscowości, odszukanie przykładów obrzędów i kultury z przeszłych lat	Przeprowadzenie warsztatów dla młodzieży z podstaw dziennikarstwa, poznanie techniki przeprowadzania wywiadów i spisywania historii	2010-2012	3 tys zł Rada sołecka Stowarzyszenie „Lugwałd”
Zorganizowanie plenerów malarskich poświęconych pamięci Bogdana Stefanów	Promowanie miejscowości i zachowanie w pamięci postaci i dorobku artystycznego Bogdana Stefanów	Edukacja artystyczna młodzieży, zgromadzenie prac malarskich uczestników plenerów, popularyzacja postaci wśród mieszkańców województwa.	2011-2016 co drugi rok	10 tys zł rocznie Związek Polskich Artystów Plastyków z Olsztyna Rada sołecka, Stowarzyszenie „Lugwałd”
Zorganizowanie warsztatów rzeźbiarskich poświęconych Janowi Gołębiowskiemu	Promowanie i zachowanie w pamięci postaci i dorobku artystycznego Jana Gołębiowskiego	Edukacja artystyczna mieszkańców miejscowości i zaproszonych uczestników pleneru, popularyzacja postaci	2011-2016 co drugi rok	10 tys zł Związek Polskich Artystów Plastyków z Olsztyna Rada sołecka Stowarzyszenie „Lugwałd”
– z zakresu integracji mieszkańców miejscowości				
Zorganizowanie dla mieszkańców miejscowości wspólnego święta wiejskiego pod nazwą „Święto Małego Dzwonu”	Odbudowanie więzi między-sąsiedzkich i powstanie większej integracji mieszkańców. Święto wsi odbywałoby się w pierwszą sobotę wakacji.	Uzyskanie większej wiedzy o problemach mieszkańców, zwiększenie aktywności i wyzwolenie inicjatyw społecznych. W zdecydowanej większości miejscowość zamieszkują osoby, które tu wybudowały swoje domy po 1990 i brak jest więzi z dotychczasowymi mieszkańcami i między sobą	2010-2016	3 tys zł Rada sołecka Stowarzyszenie „Lugwałd”
Rozbudowa miejsca spotkań wiejskich nad jez. Czark	Przygotowanie jednego wspólnego, plenerowego miejsca do organizacji spotkań	Zwiększenie więzi międzysąsiedzkich i integracji mieszkańców	2010-2012	60 tys zł Stowarzyszenie „Warmiński

	mieszkańców			Zakątek” Rada sołecka Stowarzyszenie „Ługwałd”
Budowa placu sportowego	Urządzenie miejsca do zabaw i zawodów sportowych z niewymiarowym boiskiem do piłki nożnej	Miejsce takie jest potrzebne ze względu na to, że wieś zamieszkuje spora grupa młodzieży i dzieci. Bawią się na przystanku dla autobusu szkolnego i na drodze. Miejsce to byłoby również przeznaczone dla tych mieszkańców, dla których wysiłek sportowy i rywalizacja jest elementem sprawności i sposobem na życie	2010-2011	75 tys zł Środki zewnętrzne, Urząd Gminy Rada sołecka, Mieszkańcy,
Coroczne przeprowadzanie zawodów sportowych o tytuł najbardziej usportowionej rodziny	Zwiększenie integracji mieszkańców. Zawody przeprowadzane byłyby w ostatnią sobotę sierpnia	W obecnych warunkach można przeprowadzać zawody kajakowe, w piłce siatkowej, zawody pływackie, biegowe, rowerowe. Ujęcie tego w ramy współzawodnictwa pozwoli na zwiększenie integracji mieszkańców	2010-2016 działanie coroczne	4 tys zł Rada sołecka Stowarzyszenie „Ługwałd”
Udział w konkursie o miano najpiękniejszej wsi	Podniesienie prestiżu wsi i zwiększenie więzi międzysąsiedzkich	Uporządkowanie terenów miejscowości, zagrod, obejść, zwiększenie estetyki oraz podniesienie walorów turystycznych	2010-2016 działanie coroczne	Rada sołecka Mieszkańcy
Promocja wsi w środkach masowego przekazu oraz utworzenie strony internetowej	Przekazywanie wiadomości dla wszystkich o osiągnięciach i problemach mieszkańców oraz walorach miejscowości	Strona internetowa byłaby również sposobem na przekazywanie wiadomości między mieszkańcami	2010 działanie ciągle	1 tys zł Rada sołecka
Nadanie nazw ulicom we wsi	Podniesienie prestiżu wsi	Problem nadania nazw ulicom jest poruszany na zebraniach od kilku lat. Byłoby to zwieńczenie realizacji tego planu	2015	60 tys zł Rada Gminy Rada sołecka
- z zakresu turystyki				
Wytyczenie i oznakowanie tras do rekreacji biegowej zarówno latem	Powiększenie oferty turystycznej miejscowości oraz gminy	Planuje się wyznaczenie 2-3 tras o długości około 5 km każda o różnej skali trudności w różnym terenie. Trasy te pozwolą na organizację imprez	2011	2 tys zł Rada sołecka

jak i zimą		sportowo-rekreacyjnych dla mieszkańców wsi jak również gminy		
Wytyczenie i oznakowanie tras do crossu rowerowego	Powiększenie oferty turystycznej wsi jak również zwiększenie atrakcyjności gminy	Planuje się wytyczenie 2 tras o różnej skali trudności i różnej długości. Zwiększy to możliwości czynnego wypoczynku jak również zapewni możliwość organizacji zawodów sportowo-rekreacyjnych	2011	3 tys zł Rada sołecka
Rozbudowa plaży nad jeziorem Ługwaldzkim	Zwiększenie atrakcyjności miejscowości	Jeziro jest własnością osoby fizycznej i jest udostępniane zarówno mieszkańcom jak i przyjezdnym. Jest ciągle modernizowane i uatrakcyjniane	2010-2015	Osoba fizyczna Rada sołecka Fundusze pomocowe RPO
Zarybianie jeziora Czark	Stworzenie nowego produktu turystycznego	Jeziro jest w zarządzie sołectwa i gospodaruje nim koło wędkarskie prowadząc gospodarkę zarybieniową. Konieczni trzeba to kontynuować	2010-2016	Rada sołecka Koło wędkarskie Środki pomocowe

VIII. MONITOROWANIE PLANU

W ramach Rady Sołeckiej zostanie utworzony 3-osobowy zespół do monitorowania realizacji planu. Zespół ten będzie raz na 3 miesiące składał Radzie Sołeckiej informacje o realizacji planu, o problemach, zagrożeniach i kłopotach w jego wykonaniu oraz przedstawiał odpowiednie wnioski.

Sołtys wsi wraz z jednym z członków Rady Sołeckiej będzie upoważniony do bieżących kontaktów z Radą Gminy i Wójtem.

Wnioski z posiedzeń Rady będą przedstawiane na zebraniach wiejskich nie rzadziej niż raz do roku.

PRZEWODNICZĄCY
RADY GMINY

Renata Kaśtubska