

Plan Odnowy Miejscowości
Barkweda
w Gminie Dywity
na lata 2009-2015

<u>Wstęp.....</u>	<u>2</u>
<u>Trasa: Dywity- Redykajny- Gutkowo- Wilimowo- Kajny- Barkweda- Brąswald- Ługwald- Dywity.....</u>	<u>14</u>

Wstęp

Plan Odnowy Miejscowości jest jednym z najważniejszych elementów odnowy wsi, jej rozwoju oraz poprawy warunków pracy i życia mieszkańców. Sporządzenie i uchwalenie takiego dokumentu stanowi niezbędny warunek przy aplikowaniu o środki finansowe w ramach „Programu Rozwoju Obszarów Wiejskich 2007-2013” działanie „Odnowa i rozwój wsi”, jak również stanowić będzie wytyczne dla władz Gminy Dywity przy opracowaniu kierunków rozwoju miejscowości Barkweda.

Celem działania „Odnowa i rozwój wsi” jest poprawa jakości życia na obszarach wiejskich poprzez zaspokojenie potrzeb społecznych i kulturalnych mieszkańców wsi oraz promowanie obszarów wiejskich. Działanie umożliwi rozwój tożsamości społeczności wiejskiej, zachowanie dziedzictwa kulturowego i specyfiki obszarów wiejskich oraz wpłynie na wzrost ich atrakcyjności turystycznej i inwestycyjnej .

Niniejsze opracowanie zawiera charakterystykę miejscowości, inwentaryzację zasobów służącą ujęciu stanu rzeczywistego, analizę SWOT czyli mocne i słabe strony miejscowości, planowane kierunki rozwoju, przedsięwzięcia.

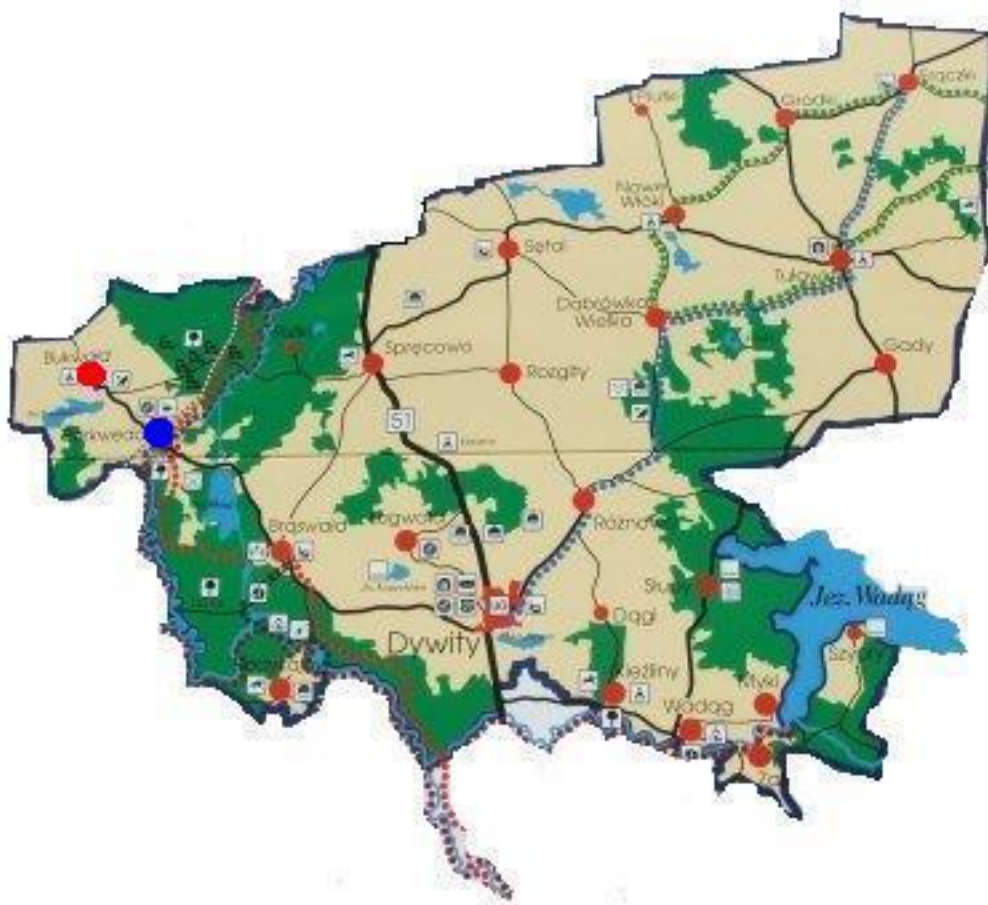
Celem planu jest podtrzymanie oraz rozwój atrakcyjności wsi Barkweda jako miejsca zamieszkania. Proces ten powinien być zaplanowany i przeprowadzony w sposób dostępny, oczekiwany i popierany oraz wykonalny dla lokalnej społeczności. Jest to szczególnie ważne w dziś, kiedy miasta oferują konkurencyjną alternatywę zamieszkania, a rolnictwo traci swą atrakcyjność jako źródło utrzymania, co prowadzi m. in. do migracji młodych ludzi, szczególnie tych lepiej wykształconych ze wsi do miasta.

1.1. Syntetyczna charakterystyka sołectwa

1. Położenie administracyjno – geograficzne

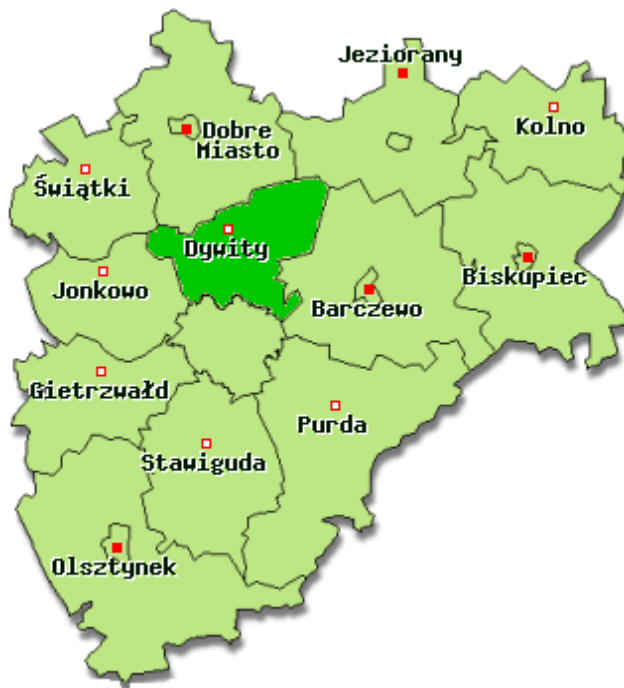
Barkweda – to wieś w Polsce położona w województwie warmińsko – mazurskim, w powiecie olsztyńskim, w gminie Dywity nad jeziorem Mosąg. W latach 1975 – 1998 miejscowość administracyjnie należała do województwa olsztyńskiego.

Zasięg Gminy Dywity na podstawie miejscowości wchodzących w skład Gminy z wyszczególnieniem Barkwedy, źródło UG Dywity



 - Barkweda

Gmina Dywity położona jest w bezpośrednim sąsiedztwie miasta Olsztyna i graniczy z następującymi gminami: Jonkowo, Dobre Miasto, Jeziorany, Barczewo, Olsztyn, Świątki. Gmina Dywity zajmuje powierzchnię 160,68 km².



Mapa powiatu olsztyńskiego, źródło: (Związek Powiatów Polskich).

Przez teren gminy przebiega droga krajowa nr 51 łącząca Olsztyn z Obwodem Kaliningradzkim. Siedzibą władz administracyjnych są Dywity, miejscowość położona w odległości 6 km od centrum Olsztyna.

Gmina Dywity składa się z dziewiętnastu sołectw zbliżonych pod względem powierzchni, chociaż posiadających różną ilość mieszkańców. Są to:

- Brąswałd
- Bukwałd
- Barkweda
- Dąbrówka Wielka
- Frączki
- Gady
- Gradki
- Kieźliny
- Nowe Włóki
- Ługwałd
- Redykajny
- Rozgity
- Różnowo
- Sętał
- Spręcowo
- Słupy
- Tuławki
- Zalbki
- Dywity

Gmina Dywity nie posiada na swym obszarze dużych jezior, jednak graniczy w swej południowo - wschodniej części z jeziorem Wadąg, które położone jest w granicach administracyjnych Gminy Barczewo. Cały teren gminy jest zróżnicowany wysokościowo i mimo braku jezior o dużej powierzchni, charakteryzuje się znaczną ilością śródpolnych oczek wodnych i terenów podmokłych o wysokim poziomie wód gruntowych usytuowanych w obniżeniach terenowych. Miejscowość Barkweda położona jest w dolinie rzeki Łyny, w obniżeniu terenu w granicach 79-80 mnpm. Otoczona terenami mocno pofałdowanymi, o stosunkowo dużych deniwelacjach oraz o wyróżniających się walorach krajobrazowych. Miejscowość otoczona jest gruntami rolnymi z licznymi szpalerami śródpolnymi oraz lasami. Powierzchnia Barkwedy wynosi 321 ha.

1.2. Historia.

Miejscowość Barkweda przechodziła kilkakrotne zmiany swojego nazewnictwa. Oto przykładowe zmiany nazwy miejscowości na przestrzeni dziejów:

Nazwa historyczna	Data
Molendinum in Bergfrede	1425
Bergfride	1576
Bergfrieden	1629
Bergfriede	1701

Nazwa miejscowości z języka niemieckiego oznacza szaniec, umocnienie. Pod nazwą Bergfriede znane były na Warmii, i w ogóle na dawnych ziemiach Prusów, ślady szańców z epoki krzyżackiego podboju tych ziem.

W 1789 roku był tu majątek szlachecki i folwark z jednym zabudowaniem, w 1880 roku – majątek i młyn, a w 1910 – obszar dworski obejmujący 384 ha, cztery zamieszkałe budynki, 19 gospodarstw rodzinnych. Miejscowość liczyła wówczas 80 mieszkańców, w tym 26 Polaków i 54 Niemców.

W 1807 roku Barkweda była świadkiem działań wojennych, jednego z epizodów wojny francusko – rosyjskiej. W walkach, jakie rozegrały się w dniach 2 – 4 lutego, na trasie Dywity – Miłakowo o przeprawę pod Barkwedą stoczyły bój wojska Napoleona z siłami cara Aleksandra, wspomaganego przez Prusaków.

Wspaniały dąb, który stał w pobliżu cmentarza i kaplicy, miejscowa ludność nazywała dębem Napoleona. Był on jednym z najokazalszych w Polsce i liczył ponoć 600 lat. Korona pokrywała powierzchnię 23 m kw., pień u dołu wydrążony mógł pomieścić kilka osób, a wydrążenie miało 4 m wysokości, 1, 75 m średnicy i „okienko” od wschodu. Według pomiarów ks. Barczewskiego z 1897 roku, dąb miał 9 m obwodu na wysokości 1, 30 m nad ziemią. Miejscowa tradycja utrzymywała, że Napoleon nie tylko miał tu swoje stanowisko dowodzenia, ale nawet nocował w pniu drzewa. Po dębie nie ma już dzisiaj śladu, w 1922 roku strawił go ogień.

W 1861 roku majątek obejmował 297 ha. W 1899 roku właścicielem majątku był Miller- posiadłość obejmowała 384 ha, z tego pola obejmowały 138 ha, łąki i pastwiska 69 ha, las 39 ha. W kolejnych latach powierzchnia majątku niewiele się zmieniała. Po wojnie majątek przejęty został przez państwo i utworzone zostało Państwowe Gospodarstwo Rolne. Według danych z 1782 roku majątek liczył 1 dom, w 1817r wymienionych jest 24 mieszkańców, w 1871-69 mieszkańców, w 1895- 99 mieszkańców, natomiast w 1993 osada liczyła 234 mieszkańców.

1.3. Struktura przestrzenna.

Obecnie układ przestrzenny miejscowości w znacznym stopniu jest przekształcony w związku z lokalizacją współczesnego osiedla dla pracowników PGR-u, złożoną z typowych bloków. Brak remontów dawnych budynków mieszkalnych spowodował negatywne przekształcenie wartościowej architektury. W miejscowości znajdują się opuszczone i niezagospodarowane budynki gospodarstw rolnych. Zniszczona jest nawierzchnia dróg. Budynki zgrupowane wokół podwórza gospodarczego: mieszkalne sytuowane kalenicowo- murowane, tynkowane lub wzniesione z cegły ceramicznej licówki. Typ jednokondygnacyjny z użytkowym poddaszem. Często spotykanym rozwiązaniem konstrukcyjnym jest drewniany szczyt, budynki pokryte dachem dwuspadowy, z pokryciem dachówką ceramiczną, tzw. holenderką. Charakterystyczny dla zabudowy jest detal architektoniczny - profilowane paski wokół otworów okiennych. Budynki gospodarcze są murowane; z cegły ceramicznej, tynkowane lub z licówki- z charakterystycznymi dekoracjami (fryz z cegieł w „rąb” i akcentowanie nadproży odcinkowymi gzymsami). Jednym z zastosowanych rozwiązań jest ścianka kolankowa i szczyty o konstrukcji drewnianej, opierzonej deskami.

1.4. Demografia i bezrobocie.

Gmina Dywity zajmuje powierzchnię 159, 41 km². Zamieszkuje ją 9 404 mieszkańców, a gęstość zaludnienia wynosi 58, 99 osoby/km².

Liczba mieszkańców gminy Dywity w latach 2004 – 2008.

Sołectwo	Razem mieszkańców				
	2004	2005	2006	2007	2008
Barkweda	200	202	194	197	195
Brąswałd	316	317	326	327	346
Bukwałd	306	307	311	318	317
Dąbrówka W.	222	237	238	240	249
Dągi	50	49	50	57	61
Dywity	1846	1924	1971	2054	2120
Frączki	293	289	291	288	286
Gady	264	272	276	284	291
Gradki	215	209	207	198	200
Kieźliny	1051	1105	1143	1181	1210
Myki	116	110	121	123	135
Nowe Włóki	221	221	223	228	230
Lugwałd	302	336	336	385	416
Plutki	12	13	13	13	13
Redykajny	81	63	67	72	78
Rozgity	31	42	54	69	73
Różnowo	761	825	865	935	969
Sętał	364	367	373	373	374
Spręcowo	398	433	450	482	490
Słupy	654	673	682	689	702
Szypry	6	6	6	6	6
Tuławki	503	505	511	504	509
Wadağ	168	203	228	258	279
Zalbki	113	117	122	123	119
Razem:	8483	8825	9091	9404	9668

Źródło: Urząd Gminy Dywity

Według danych z 2008 roku, miejscowość Barkweda liczyła 195 mieszkańców. Na 24 miejscowości w gminie plasuje się na 17 pozycji pod względem liczby ludności.

Według danych Urzędu Gminy w Dywitach liczba bezrobotnych wynosi 23 osoby.

2. Inwentaryzacja zasobów.

2.1. Środowisko przyrodnicze.

Okolice Barkwedy obfiują w malownicze krajobrazy. Przez wieś przebiega „Kopernikowski szlak” turystyczny o znaczeniu ogólnokrajowym oraz trasa rowerowa „czerwona” (Dywity-

Lipniak- Barkweda- Bukwałd- Buki- Pistki- Spręcowo- Brąswałd- Ługwałd- Dywity). Barkweda położona jest w pobliżu jeziora Mosąg,), przez które przepływa „Mała Łyna” – sztuczna odnoga Łyny prowadząca większość wód tej rzeki

2.2. Dziedzictwo kulturowe.

Na terenie Barkwedy znajdują się kapliczki Matki Boskiej będące efektem silnego kultu maryjnego na terenie naszego kraju. Przedstawiona na zdjęciu poniżej kapliczka jest efektem lokalnego rękodzieła. Praktycznie w każdej miejscowości w Polsce obiekt taki jest miejscem spotkań przy odprawianiu nabożeństw, m. in. Nabożeństwa Majowego.

Kapliczka przydrożna, współczesna, usytuowana w pobliżu młyna.



źródło: <http://www.domwarminski.pl/content/view/83/131/>



Przydrożna kapliczka, źródło własne

Oprócz dzieł sztuki, jakimi są kapliczki, Barkweda może poszczycić się także inną formą dziedzictwa kulturowego, jaką są historie przekazywane ustnie oraz spisane opowiadające o burzliwych dziejach miejscowości.

2.3. Obiekty i tereny.

Zagospodarowanie przestrzenne

Na obszarze gminy wydzielono 6 stref o zróżnicowanych zasadach zagospodarowania i kierunkach polityki przestrzennej.

Za podstawowe kryterium wydzielenia stref przyjęto stopień ochrony środowiska przyrodniczego i krajobrazu, strefy ochronne wynikające z obowiązujących przepisów oraz specyfikę istniejącego zagospodarowania obszaru. W poszczególnych strefach uwzględnione zostały predyspozycje terenu do pełnienia określonych funkcji.

Strefa SNW – o najwyższym reżimie, w obrębie której znajdują się tereny położone w korytarzu ekologicznym rzeki Łyny obejmującym tereny przyległe do rzeki o szerokości 100 – 1200 m oraz obszar lasów ochronnych w rejonie jeziora Mosąg i Brąswałdu. Teren strefy w całości położony jest w Obszarze Chronionego Krajobrazu Doliny Środkowej Łyny. W

obrębnie strefy położone są miejscowości: **Barkweda**, Redykajny, część zachodnia miejscowości Brąswałd.

Strefa SNW1 – o najwyższym reżimie, jest to strefa obejmująca tereny położone w rejonie jeziora Wadąg, w obszarze chronionego krajobrazu Doliny Środkowej Łyny, w strefie ochrony ujęcia wody pitnej „Wadąg”.

Strefa SW – o wysokim reżimie, obejmująca w większości obszar chronionego krajobrazu Doliny Środkowej Łyny. Poza obszarem chronionego krajobrazu znajdują się dwa niewielkie obszary na zachód od miejscowości Barkweda i Bukwałd oraz teren na północ od drogi gruntowej z Różnowa do drogi krajowej nr 51. Jest to obszarowo największa strefa.

Strefa SUI – o umiarkowanym reżimie, teren o nieciągłej izolacji wód głębszych od powierzchni. Obejmuje obszar północno – wschodni gminy. Teren położony poza obszarem chronionego krajobrazu. W obrębnie strefy położone są miejscowości: Gradki i Frączki.

Strefa SUR – o umiarkowanym rozwoju. Obejmuje pas terenu ciągnącego się od wschodniej granicy w kierunku północno – zachodnim. Teren położony poza obszarem chronionego krajobrazu. W obrębnie strefy położone są miejscowości: Stal, Dąbrówka Wielka, Gady, Tuławki, Plutki, część wschodnia miejscowości Nowe Włóki.

Strefa SPR – potencjalnego rozwoju. Teren położony poza obszarem chronionego krajobrazu, częściowo w rejonie drogi nr 51. W Obrębnie strefy położone są miejscowości: Dywity, Kieźliny, Ługwałd, i część miejscowości Brąswałd, oraz obszar środkowej części gminy, w obrębnie którego położone są miejscowości: Różnowo, Różgity, część miejscowości Spręcowo położona po wschodniej stronie drogi nr 51.

Turystyka

Pomimo braku technicznej bazy turystycznej, miejscowość Barkweda może poszczycić się wieloma interesującymi miejscami do zobaczenia przez żądnych wrażeń turystów.

Pierwszym z nich jest nieczynny cmentarz ewangelicki, założony w niewielkim oddaleniu od wsi, na pobliskim wzgórzu, stanowiącym zarazem ciekawy obiekt archeologiczny. W tym miejscu bowiem znajduje się również wczesnośredniowieczne grodzisko pruskie.



Cmentarz ewangelicki

źródło: <http://www.domwarminski.pl/content/vie369/507/0/9/468/>



Wczesnośredniowieczne grodzisko pruskie – pozostałości

źródło: <http://www.domwarminski.pl/content/vie369/507/0/9/468/>

Kolejnym interesującym obiektem na terenie Barkwedy jest stary młyn wodny z 1907 roku. Zachowały się nim oryginalne urządzenia. Obiekt ten wpisany jest do rejestru zabytków.



Stary młyn wodny

źródło: <http://www.domwarminski.pl/content/view/133/172/>



Pozostałości urządzeń w młynie

źródło: <http://www.domwarminski.pl/content/view/133/172/>

Na terenie miejscowości znajduje się także krzyż przydrożny z końca XIX wieku, na drodze Barkweda- Bukwałd. Do wojewódzkiej ewidencji zabytków wpisana została kaplica grobowo-rodowa z połowy XIX w.

Oprócz wymienionych powyżej obiektów, Barkweda bogata jest w liczne propozycje dla tych podróżujących, którzy zwiedzanie nowych, interesujących miejsc łączą z aktywnym, także ważnym dla zdrowia ruchem.

Amatorzy pieszych oraz rowerowych wycieczek nie zawiodą się, gdy spojrzą na bogatą ofertę, jaką dysponuje Gmina Dywity. Oczywiście nieodzownym elementem każdej z nich jest miejscowość Barkweda oraz jej liczne walory turystyczne.

Szlak rowerowy przez tereny Barkwedy

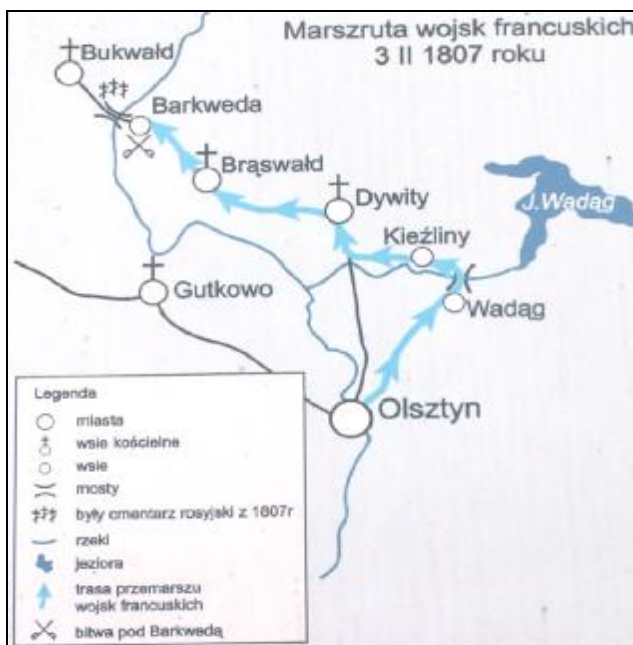
Trasa: Dywity - Redykajny - Gutkowo - Wilimowo - Kajny - Barkweda - Brąswald - Ługwałd - Dywity

Opis szlaku: Szlak rekreacyjno - krajoznawczy. W dużej części prowadzi przez lasy i pola, gdzie napotykamy liczne przydrożne kapliczki i krzyże. Istniejące na trasie jez. Mosąg oraz meandrujący odcinek Starej Łyny uatrakcyjniają podróż. Odpoczynek na łonie natury doskonale połączony z elementami historii i obecnością zabytków. Szlak doskonały na jednodniową wycieczkę rodzinną. Szlak prowadzący drogami asfaltowymi jest dobrze przejezdny, choć istnieją pewne utrudnienia. Wjeżdżając do lasu należy uważać na liczne podmokłe odcinki, utrudniające przejazd. Polne ścieżki charakteryzują się natomiast obecnością miękkiego i suchego piasku, który zmusza do prowadzenia roweru. Nie rzadko też przeszkodą stają się rozsypane na trasie fragmenty cegieł, rozbitych butelek czy gruzu. Szlak jest bardzo dobrze oznakowany na całej długości. Czytelne, estetyczne znaki znajdują się we wszystkich kluczowych miejscach, co uniemożliwia zjechanie z właściwej drogi. Zamontowane tablice informują o odległości do najbliższej wioski, a także o kilometrach pozostałych do ukończenia szlaku.

Szlak pieszy (kopernikowski) przez tereny Barkwedy



Barkweda leży na trasie szlaku turystycznego pieszego pod nazwą „Szlak Napoleoński”, który liczy 39 km. Szlak ten powstał dla upamiętnienia trasy przemarszu wojsk francuskich, które stoczyły pod Barkwedą wielką bitwę z wojskami rosyjsko-pruskimi.



Marszruta wojsk francuskich, źródło własne



Tablica upamiętniająca bitwę, źródło własne

Pomniki przyrody na terenie Barkwedy:

- trzy dęby i lipa o trzech pniach na terenie grodziska – nieczynnego cmentarza w **Barkwedzie**. Wysokość drzew od 20 do 24 m. Obwód pni wynosi od 385 do 480 cm. Numer pomnika według rejestru wojewódzkiego – 401.

Na terenie Barkwedy znajdują się dwa obiekty obsługi turystów:

- Strusiolandia, która posiada 12 miejsc noclegowych
- Gospodarstwo agroturystyczne, które posiada 4 miejsca noclegowe

2.4. Infrastruktura techniczna.

Gospodarka wodna

Miejscowość Barkweda korzysta z ujęcia wody S. U. W. Barkweda o długości 2,1 km.

Gospodarka ściekowa

Na terenie miejscowości brak jest zorganizowanego systemu oczyszczania ścieków, a gospodarka ściekowa oparta jest na zbiornikach bezodpływowych, które często są nieszczelne. Z uwagi na położenie, budowę geologiczną, walory przyrodnicze i krajobrazowe należy dążyć do skanalizowania miejscowości w maksymalnym stopniu

Gospodarka odpadami

Gminne składowisko odpadów komunalnych położone jest w południowo – zachodnim krańcu gminy, w odległości 1 km na północ od ujścia rzeki Wadąg do Łyny i około 1,5 km na południowy – wschód od wsi Dywity. Składowisko znajduje się na Obszarze Chronionego Krajobrazu Doliny Środkowej Łyny ustanowionego rozporządzeniem Wojewody Warmińsko – Mazurskiego Nr 21 z dnia 14 kwietnia 2003 r. Z trzech stron (północnej, wschodniej i południowej) sąsiaduje z terenem leśnym, na południowy – wschód znajdują się ogródki działkowe. Zostało zamknięte w 2006 roku.

Na terenie gminy Dywity około 53% mieszkańców jest objętych zorganizowanym odbiorem odpadów. Odpady są gromadzone w:

- 57 pojemnikach do segregacji odpadów,
- 1085 pojemnikach o pojemności 110 litrów do gromadzenia odpadów zmieszanych,
- 11 pojemnikach o pojemności 1100 litrów do gromadzenia odpadów zmieszanych,
- 19 zestawach do selektywnej zbiórki odpadów.

W wyniku selektywnej zbiórki odpadów w gminie Dywity uzyskuje się rocznie około 6,3 tony papieru, 6,9 tony plastiku i 17,2 tony szkła.

Gospodarka cieplna

Zabudowa mieszkaniowa ogrzewana jest w sposób indywidualny z wykorzystaniem:

- kotłowni na paliwo stałe- przeważnie w startych budynkach

- pozostała część (zabudowa jednorodzinna) wykorzystuje gaz płynny PROPAN, olej opałowy lub paliwo stałe

Miejscowość nie posiada dostępu do stacji redukcyjnych, nie jest więc zaopatrywana w gaz przewodowy

Elektroenergetyka

Obszar gminy Dywity zlokalizowany jest na terenie działania Zakładu Energetycznego S.A. w Olsztynie w Rejonie Energetycznym Olsztyn. Zaopatrzenie w energię elektryczną odbywa się ze stacji węzłowej GPZ OLSZTYN I 220/110/15 kV pracującej w relacji linii 220 kV Włocławek Azoty – Ostrołęka. Stacja ta wyposażona jest w dwusystemową rozdzielnię 15 kV, z której wyprowadzane są linie rozdzielcze 15 kV przebiegające przez teren gminy Dywity, drugostronnie włączone do GPZ 110/15 Dobre Miasto, GPZ 110/15 kV Barczewo. Linie te posiadają szereg odgałęzień pokrywających swym zasięgiem obszar gminy. Energia elektryczna do odbiorców doprowadzana jest w większości poprzez stacje transformatorowe 15/0,4 kV promieniowo podłączone od sieci rozdzielczej 15 kV.

Na terenie gminy zlokalizowane są trzy elektrownie wodne włączone do systemu energetycznego województwa eksploatowane przez Zakład Energetyczny S.A. w Olsztynie. Są to elektrownie Wadąg, Łyna i Brąswałd.

Przez teren gminy przebiegają linie napowietrzne wysokiego napięcia 110 kV, stanowiące ważny element sieci rozdzielczej województwa warmińsko – mazurskiego. Jest to linia WN 110 kV relacji Mątki – Olsztyn I, linia WN 110 kV Olsztyn I – Dobre Miasto i linia WN 110 kV Olsztyn I – Olsztyn Zachód.

Zarówno konfiguracja sieci elektroenergetycznej jaki stan urządzeń zasilających zapewnia dużą dyspozycyjność i duże możliwości przesyłowe, gwarantujące właściwe zabezpieczenie potrzeb elektroenergetycznych gminy Dywity. Ewentualne plany inwestycyjne, wymagające zabezpieczenia elektroenergetycznego, można realizować po wykonaniu lokalnych dowiązań do istniejącej sieci SN 15 kV i wybudowaniu stacji 15/0,4 kV w zależności od potrzeb. Zaopatrzenie Barkwedy w energię elektryczną odbywa się za pośrednictwem sieci SN 15 kV.

Komunikacja

Przez miejscowość przebiegają dwie drogi powiatowe, których charakterystyka przedstawia się następująco.

Numer ewidencyjny	Trasa	Długość całkowita w km	Długość w gminie km
26130	Jonkowo- Mątki- Kajny- Barkweda	6,903	0,587
26131	Dywity- Brąswałd- Barkweda- Bukwałd- Garzewko	13,890	12,720

Poza ewidencją znajdują się drogi wewnętrzne stanowiące dojazdy do pól, lasów, ulice na osiedlach mieszkaniowych, dojazdy do obiektów użytkowanych przez podmioty prowadzące działalność gospodarczą.

Ponadto w drodze powiatowej nr 26131 Dywity – Bukwałd – Garzewko istnieją dwa mosty na rzece Łyna. Są one zlokalizowane w miejscowości Barkweda oraz obok wypływu Łyny z jeziora Mosąg. Jeden z nich jest w stanie dobrym ze względu na niedawną modernizację. Drugi nie jest normatywny ze względu na nośność i zły stan techniczny.

W miejscowości gminnej ulice: Różana, Kwiatowa, Łąkowa, Sportowa, Okrągła oraz część ulicy Spółdzielczej wraz z placami wokół Urzędu Gminy posiada nawierzchnię wykonaną z polbruku.

Przez miejscowość przebiega jedna droga gminna

Numer ewidencyjny	Trasa	Długość całkowita w km
2625015	Barkweda- Cerkiwienik	5,5

Komunikacja kolejowa

Przez zachodnią część gminy Dywity przebiega linia kolejowa relacji Gutkowo – Braniewo. Jest to linia drugorzędna.. Nie przewiduje się rozbudowy linii.

W Barkwedzie znajduje się wiadukt kolejowy na trasie w/w linii kolejowej. Z uwagi na skrajnie, posiada on nie normatywną szerokość.

2.5. Gospodarka i rolnictwo.

Gospodarka

Zarejestrowanych w Barkwedzie jest 17 podmiotów gospodarczych w tym usługi stolarskie, ogólnobudowlane, transportowe. Znajdują się dwa sklepy spożywczo- przemysłowe.

Rolnictwo

Gmina Dywity zajmuje powierzchnię 16 068 hektarów. Lasy i grunty leśne stanowią 4 349 ha, natomiast użytki rolne zajmują 9 877 ha. Wskaźnik lesistości dla gminy Dywity wynosi około 27%, gdzie wskaźnik lesistości dla województwa warmińsko-mazurskiego kształtuje się na poziomie 30,5%. Użytki rolne stanowią około 61,5% powierzchni gminy. Powierzchnia gruntów, wchodzących w skład gospodarstw rolnych, wynosi 9 590 ha. Największą powierzchnię stanowią grunty orne (5 928 ha). Łąki stanowią nieco ponad 10% wszystkich użytków rolnych, natomiast pastwiska ponad 17%. Lasy i grunty leśne wśród powierzchni ogólnej gruntów w gospodarstwach rolnych stanowią około 5%.

Na terenie miejscowości Barkweda zanotowano gospodarstwa rolne o następującej powierzchni:

Typ	ilość	powierzchnia
Gospodarstwa do 2 ha	1	1, 77 ha
Gospodarstwa do 5 ha	1	2, 45 ha
Gospodarstwa do 7 ha	0	0
Gospodarstwa do 10 ha	0	0
Gospodarstwa do 15 ha	0	0
Gospodarstwa do 20 ha	0	0
Gospodarstwa do 50 ha	0	0
Gospodarstwa do 100 ha	0	0
Gospodarstwa powyżej 100 ha	1	202, 10 ha
Razem		206, 32 ha

źródło: Urząd Gminy Dywity

2.6. Kapitał ludzki.

Na terenie miejscowości Barkweda nie znajduje się jednostka Ochotniczej Straży Pożarnej. Nie znajduje się świetlica skupiająca okolicznych mieszkańców oraz młodzież. Na terenie miejscowości nie ma szkół, dzieci muszą uczęszczać do szkoły podstawowej w Bukwałdzie i do gimnazjum w Dywitach. Nie ma tutaj także przedszkola, mieszkańcy korzystają z obsługi Przedszkola Samorządowego w Bukwałdzie. Brakuje ośrodka kultury i biblioteki.

3. Analiza SWOT miejscowości.

<p>MOCNE STRONY:</p> <ul style="list-style-type: none">• czyste, nieskażone środowisko,• warunki dla rozwoju agroturystyki,• proinwestycyjne nastawienie władz gminy,• korzystne położenie w pobliżu Olsztyna,• położenie w pobliżu drogi wojewódzkiej nr 51,• istniejące obiekty, będące atrakcyjne turystycznie,• istniejąca infrastruktura techniczna,• brak uciążliwego przemysłu• zaopatrzenie w wodę• telefonia stacjonarna • wyznaczone miejsce na świetlicę wiejską	<p>SŁABE STRONY:</p> <ul style="list-style-type: none">• zły stan dróg,• słabo rozwinięta infrastruktura turystyczna,• zły stan opieki zdrowotnej,• słaba siła ekonomiczna mieszkańców,• niska dochodowość rolnictwa,• bezrobocie, brak nowych miejsc pracy,• zbyt mała ilość inwestorów zewnętrznych,• niski poziom wykształcenia społeczeństwa,• niedostateczne wykorzystanie wolnych terenów pod inwestycje,• niedostateczna promocja miejscowości,• brak szkoły podstawowej i gimnazjum• brak świetlicy wiejskiej• brak bazy i zaplecza sportowo-rekreacyjnego• brak biblioteki• brak kanalizacji• duża liczba nie użytkowanych budynków gospodarczych
<p>SZANSE:</p> <ul style="list-style-type: none">• rozwój turystyki,• rozwój drobnej przedsiębiorczości,• położenie przy szlaku tranzytowym,• wykorzystanie wartości kulturowych i historycznych w celu promocji miejscowości,• pozyskiwanie inwestorów krajowych i zagranicznych,• wykorzystanie wolnych terenów pod inwestycje,• rozwój mieszkalnictwa,• powiększanie areałów leśnych,• alternatywne źródła finansowania, w tym środki pomocowe z UE,• rolnictwo ekologiczne,	<p>ZAGROŻENIA:</p> <ul style="list-style-type: none">• mała opłacalność produkcji rolnej (roślinnej i zwierzęcej),• zbyt małe zainteresowanie inwestorów zewnętrznych, • brak rynków zbytu dla rolnictwa,• wzrost bezrobocia,• zły stan dróg gminnych,• brak kanalizacji sanitarnej w większości wsi,• stan bezpieczeństwa ludności,• zanikanie kultury• apatia społeczna• ukryte bezrobocie w rolnictwie,• ekonomiczne rozwarstwienie się

<ul style="list-style-type: none">• agroturystyka - rozwój i tworzenie gospodarstw,• modernizacja i poprawa stanu dróg,• planowana budowa sieci kanalizacyjnej	społeczeństwa,
--	----------------

4. Opis planowanych zadań inwestycyjnych i przedsięwzięć.

Nazwa	Cel/ Przeznaczenie	Harmonogram realizacji	Kwota końcowa
Budowa świetlicy wiejskiej w Barkwedzie	Utworzenie miejsca integracji mieszkańców Poprawa dostępności do infrastruktury sportowo-rekreacyjnej mieszkańców	2009-2010	343 454,35 zł
- budowa chodnika przy drodze powiatowej	Poprawa bezpieczeństwa mieszkańców	2009-2015	30 000,00 zł
budowa przystanku autobusowego przy przyszłej świetlicy -	Poprawa bezpieczeństwa mieszkańców	2009-2015	45000 zł
-uzupełnienie oświetlenia ulicznego	Wzrost bezpieczeństwa i poprawa jakości życia na obszarach wiejskich	2009-2015	50000 zł